

**ZARZĄDZENIE NR 364.**  
**WOJEWODY DOLNOŚLĄSKIEGO**  
z dnia 27 grudnia 2016 r.

**w sprawie wprowadzenia założeń i schematu akcji kurierskiej na terenie województwa dolnośląskiego**

Na podstawie art. 17 ustawy z dnia 23 stycznia 2009 r. o wojewodzie i administracji rządowej w województwie (Dz. U. z 2015 r. poz. 525 i 1960) w związku z art. 18 ust. 4 ustawy z dnia 21 listopada 1967 r. o powszechnym obowiązku obrony Rzeczypospolitej Polskiej (Dz. U. z 2016 r. poz. 1534 oraz z 2014 r. poz. 1198) oraz § 16 ust. 1 rozporządzenia Ministrów Spraw Wewnętrznych i Administracji, Obrony Narodowej oraz Infrastruktury z dnia 5 lipca 2002 r. w sprawie trybu doręczania kart powołania i rozplakatowania obwieszczeń o stawieniu się osób do czynnej służby wojskowej (Dz. U. z 2014 r. poz. 3), zarządza się, co następuje:

§ 1. Wprowadza się „Założenia i schemat akcji kurierskiej na terenie województwa dolnośląskiego”, stanowiące załącznik do niniejszego zarządzenia.

§ 2. Wykonanie zarządzenia powierza się Dyrektorowi Wydziału Bezpieczeństwa i Zarządzania Kryzysowego Dolnośląskiego Urzędu Wojewódzkiego we Wrocławiu.

§ 3. Traci moc zarządzenie nr 61 Wojewody Dolnośląskiego z dnia 31 marca 2003 roku w sprawie założeń i schematu akcji kurierskiej na terenie województwa dolnośląskiego oraz zarządzenie nr 349 Wojewody Dolnośląskiego z dnia 10 listopada 2010 roku w sprawie zmian w zakresie akcji kurierskiej na terenie województwa dolnośląskiego.

§ 4. Zarządzenie wchodzi w życie z dniem podpisania.

WOJEWODA DOLNOŚLĄSKI

  
Paweł Hreniak

## Założenia i schemat akcji kurierskiej na terenie województwa dolnośląskiego

### I. Informacje ogólne.

1. Ilekroć w założeniach jest mowa o rozporządzeniu, należy przez to rozumieć rozporządzenie Ministrów Spraw Wewnętrznych i Administracji, Obrony Narodowej oraz Infrastruktury z dnia 5 lipca 2002 r. w sprawie trybu doręczania kart powołania i rozplakatowania obwieszczeń o stawieniu się osób do czynnej służby wojskowej (Dz. U. z 2014 r. poz. 3).
2. Akcja kurierska jest to zorganizowany przez organy administracji publicznej system doręczania kart powołania żołnierzom rezerwy do odbycia ćwiczeń wojskowych przeprowadzonych w trybie natychmiastowego stawiennictwa oraz do czynnej służby wojskowej w razie ogłoszenia mobilizacji i w czasie wojny. Akcja kurierska stanowi fragment szeroko rozumianych świadczeń na rzecz obrony.
3. Karty powołania do odbycia ćwiczeń wojskowych przeprowadzanych w trybie natychmiastowego stawiennictwa oraz do czynnej służby wojskowej w razie ogłoszenia mobilizacji i w czasie wojny, doręczają za potwierdzeniem odbioru, wójtowie lub burmistrzowie (prezydenci miast) oraz starostowie (prezydenci miast na prawach powiatu) na terenie objętym ich właściwością.
4. Wojskowi komendanci uzupełnień przekazują karty powołania w pakietach wraz z drukami potwierdzenia ich odbioru starostom, w celu niezwłocznego przekazania ich wójtom lub burmistrzom (prezydentom miast, z wyjątkiem prezydentów miast na prawach powiatu) do natychmiastowego doręczenia ich adresatom.
5. Wojskowi komendanci uzupełnień mogą przekazać karty powołania wraz z drukami potwierdzenia ich odbioru bezpośrednio wójtom lub burmistrzom (prezydentom miast) w celu natychmiastowego doręczenia ich adresatom albo na przechowanie.
6. Terytorialny zasięg działania wojskowych komend uzupełnień określa **tabela nr 1** do niniejszych założeń.
7. Schematy akcji kurierskiej w województwie dolnośląskim - **rysunki nr 1 i 2**, stanowią integralną część założeń.

### II. Uruchomienie akcji kurierskiej.

1. Uruchomienie akcji kurierskiej zarządza Szef Sztabu Generalnego Wojska Polskiego, a Szef Wojewódzkiego Sztabu Wojskowego we Wrocławiu i wojskowi komendanci uzupełnień przekazują organom samorządu terytorialnego hasła o uruchomieniu akcji, określone przy pomocy tabeli sygnałowej, środkami łączności przewodowej lub radiowej albo na podstawie dokumentu zawiadomienia, przekazanego bezpośrednio przez kuriera.

2. Zarządzenie uruchomienia akcji kurierskiej, wojskowy komendant uzupełnień potwierdza niezwłocznie na piśmie i przekazuje właściwemu staroście lub wójtowi, burmistrzowi (prezydentowi miasta) oraz Wojewodzie Dolnośląskiemu.
3. O uruchomieniu akcji kurierskiej wójt lub burmistrz (prezydent miasta) zawiadamia niezwłocznie na piśmie starostę, a starosta (prezydent miasta na prawach powiatu) Wojewodę Dolnośląskiego.
4. W przypadku uruchomienia akcji kurierskiej przez starostę, zawiadamia on o tym niezwłocznie na piśmie Wojewodę Dolnośląskiego i organy samorządu terytorialnego objęte tą akcją.
5. Wójt lub burmistrz (prezydent miasta) zawiadamia o uruchomieniu akcji kurierskiej właściwy terenowo organ Policji w celu zabezpieczenia porządku w czasie jej przebiegu.
6. Wójt lub burmistrz (prezydent miasta) zawiadamia o akcji kurierskiej także sołtysów w celu udzielenia kurierom niezbędnej pomocy w doręczaniu kart powołania.
7. Na administrowanym terenie akcją kurierską kieruje: starosta, wójt lub burmistrz (prezydent miasta) albo upoważniony przez nich pracownik urzędu, według opracowanego planu akcji kurierskiej.

### **III. Zasady opracowania planów akcji kurierskiej oraz ich uzgadniania, przekazywania i przechowywania.**

1. Starosta opracowuje plan akcji kurierskiej, uwzględniając treść niniejszych założeń, w uzgodnieniu z właściwym wojskowym komendantem uzupełnień i terenowym organem Policji, w zakresie tras doręczania dokumentów zawiadamiania lub pakietów kart powołania wójtom lub burmistrzom (prezydentom miast, z wyjątkiem prezydentów miast na prawach powiatu).
2. Wójt lub burmistrz (prezydent miasta) opracowuje plan akcji kurierskiej, uwzględniając treść niniejszych założeń, w uzgodnieniu z właściwym wojskowym komendantem uzupełnień i terenowym organem Policji, w zakresie rejonów i tras bezpośredniego doręczania kart powołania adresatom.
3. Uzgodnienie planu akcji kurierskiej należy potwierdzić podpisem i odciskiem pieczęci urzędowej właściwego wojskowego komendanta uzupełnień i terenowego organu Policji.
4. Przystępując do opracowania planu akcji kurierskiej należy:
  - dokonać analizy potrzeb osobowych i rzeczowych związanych z organizacją i uruchomieniem akcji kurierskiej, uwzględniając ilość przewidzianych do doręczenia kart powołania oraz normy czasowe doręczenia i rozliczania kart powołania, określone przez właściwego miejscowo wojskowego komendanta uzupełnień;
  - uzgodnić z właściwym wojskowym komendantem uzupełnień, aby w jego wniosku o przeznaczeniu osób do funkcji kuriera znaleźli się w pierwszej kolejności mężczyźni, będący pracownikami starostw powiatowych oraz urzędów gmin (miast), a także osoby zamieszkałe najbliżej siedziby tych urzędów.
5. Na wniosek wojskowego komendanta uzupełnień wójt lub burmistrz (prezydent miasta) wydaje decyzję o przeznaczeniu osoby do funkcji kuriera (w tym na potrzeby starostw powiatowych). Przeznaczenie osób do funkcji kuriera następuje również z urzędu.

6. Decyzję, o której mowa w pkt. 5, doręcza się osobie przeznaczonej do funkcji kuriera oraz wojskowemu komendantowi uzupełnień na piśmie wraz z uzasadnieniem.
7. Plan akcji kurierskiej składa się z dwóch części:

Część I - Dokumenty kierującego akcją kurierską:

- spis dokumentów akcji kurierskiej urzędu;
- zasady przekazywania informacji o uruchomieniu akcji, jej przebiegu i wynikach oraz warianty działania w różnych porach roku i doby;
- tabela czynności kierującego akcją kurierską uwzględniająca normy czasowe, realizacji zadań;
- zadania kurierów – łączników;
- wykaz kurierów – łączników;
- wykaz kurierów – wykonawców;
- spis telefonów instytucji współdziałających w realizacji zadań akcji kurierskiej (Dolnośląski Urząd Wojewódzki we Wrocławiu, wojskowa komenda uzupełnień, komenda miejska lub powiatowa Policji).
- mapa (szkic) powiatu, gminy, miasta z podziałem na trasy lub rejony doręczeń;

Część II - Dokumenty kurierów – wykonawców:

- zadania kurierów – wykonawców i kurierów;
- wykaz kurierów i ich zastępców;
- wykaz posiadaczy środków transportowych na potrzeby akcji kurierskiej;
- spis ulic z oznaczonymi rejonami, trasami doręczeń;
- spis numerów telefonów w starostwach powiatowych, w urzędach miast i urzędach gmin objętych akcją kurierską;
- spis sołectw znajdujących się na terenie gminy;

Dokumenty pomocnicze nie podlegające przesłaniu z planami akcji kurierskiej, wypełniane po uruchomieniu akcji:

- legitymacje kurierów;
- potwierdzenia odbioru pakietów, kart powołania lub dokumentów zawiadomienia;
- zestawienie przekazanych dokumentów powołania;
- wykaz aktualizacji kart powołania przekazanych na przechowanie urzędowi gminy lub miasta;
- zawiadomienie o przekazaniu hasła o uruchomieniu akcji kurierskiej;
- tabela rozesłania kurierów;

- rozliczenie doręczenia kart powołania lub pakietów kart powołania;
  - meldunek z przebiegu i wyników akcji kurierskiej uruchamianej na terenie gminy, miasta lub powiatu;
  - rozliczenie kosztów akcji kurierskiej.
8. Na mapie powiatu, gminy lub na planie miasta oznacza się:
- terytorialny zasięg działania urzędu w zakresie akcji kurierskiej;
  - miejscowości będące siedzibami urzędów, do których planuje się dostarczenie dokumentów powołania;
  - trasy oraz rejony kurierskie, którymi kurierzy będą mogli najszybciej i najpewniej dojechać do określonych urzędów lub adresatów;
  - trasy kurierskie wyznacza się na mapie linią ciągłą, każda innym kolorem, numeruje się według ich długości i opisuje w legendzie mapy;
  - trasy zapasowe nanosi się na mapę podobnie jak trasy zasadnicze z tym, że oznacza się je linią przerywaną takim samym kolorem jak trasę zasadniczą;
  - w legendzie mapy opisuje się: numer trasy, nazwy urzędów leżących na danej trasie, długość trasy w kilometrach oraz przyjęte normy czasowe przebycia trasy przez kuriera, z podziałem na porę letnią i zimową.
9. Z opracowanej na potrzeby akcji kurierskiej mapy można sporządzić szkice mapy z danymi dotyczącymi poszczególnych tras kurierskich obejmującymi:
- numer trasy kurierskiej;
  - trasę zasadniczą i zapasową;
  - długość trasy i odległości między poszczególnymi miejscowościami;
  - czas przebycia trasy;
  - miejscowości będące siedzibami urzędów, do których doręcza się pakiety kart powołania;
  - miejscowości, do których doręcza się karty powołania;
  - inne dane orientacyjne np. rzeki, mosty, wiadukty i szlaki kolejowe itp.
10. Opracowane plany podlegają przekazaniu:
- kopia planu akcji kurierskiej powiatu (miasta na prawach powiatu) – Dyrektorowi Wydziału Bezpieczeństwa i Zarządzania Kryzysowego Dolnośląskiego Urzędu Wojewódzkiego we Wrocławiu oraz właściwemu wojskowemu komendantowi uzupełnień,
  - kopia planu akcji kurierskiej gminy, miasta – staroście oraz właściwemu wojskowemu komendantowi uzupełnień.
11. Plany akcji kurierskiej podlegają bieżącej aktualizacji.

12. Plany akcji kurierskiej zawierają informacje niejawne i podlegają przechowywaniu według zasad określonych w odrębnych przepisach przez pracownika odpowiedzialnego za akcję kurierską.

#### **IV. Kontrola w zakresie realizacji zadań akcji kurierskiej.**

1. Kontroli prawidłowości i aktualności dokumentacji w zakresie organizacji i przebiegu akcji kurierskich w starostwach powiatowych i urzędach gmin (miast), dokonują upoważnieni pracownicy Wydziału Bezpieczeństwa i Zarządzania Kryzysowego Dolnośląskiego Urzędu Wojewódzkiego we Wrocławiu.
2. Kontroli w zakresie prawidłowości wykonania dokumentacji akcji kurierskiej, zasad jej przechowywania oraz przebiegu uruchamianych akcji, mogą dokonywać osoby upoważnione przez ministra właściwego do spraw wewnętrznych lub Ministra Obrony Narodowej.

#### **V. Treningi i szkolenia.**

1. Treningi akcji kurierskich należy prowadzić zgodnie z „Wojewódzkim planem treningów akcji kurierskiej”. Dokument jest sporządzany na dany rok kalendarzowy, w uzgodnieniu z Szefem Wojewódzkiego Sztabu Wojskowego we Wrocławiu i stanowi załącznik do „Planu szkolenia obronnego województwa dolnośląskiego”.
2. Przeprowadzenie treningu powinno być poprzedzone szkoleniem osób przewidzianych do rozwijania akcji kurierskiej.
3. O terminie przeprowadzenia treningu akcji kurierskiej na administrowanym terenie starosta (prezydent miasta na prawach powiatu) powiadamia, nie później niż 30 dni przed planowanym treningiem, właściwego wojskowego komendanta uzupełnień i terenowy organ Policji oraz Dyrektora Wydziału Bezpieczeństwa i Zarządzania Kryzysowego Dolnośląskiego Urzędu Wojewódzkiego we Wrocławiu.
4. Dokumentację treningu stanowią: plan przeprowadzenia treningu, lista obecności oraz dokumentacja wypełniona jak po przeprowadzonej akcji kurierskiej, zgodnie z § 28 ust. 3 rozporządzenia.
5. Szkolenia teoretyczne osób przewidzianych do udziału w akcji kurierskiej należy prowadzić zgodnie z rocznym planem szkolenia obronnego powiatu / gminy, uzgodnionego z Wojewodą Dolnośląskim.

#### **VI. Finansowanie akcji kurierskiej.**

1. Wydatki administracyjne związane z opracowaniem planów akcji kurierskiej oraz z przeznaczaniem osób do funkcji kuriera pokrywa się z budżetu wojewody.
2. Z budżetu wojewody pokrywa się również wydatki związane z doręczaniem przez kurierów kart powołania do czynnej służby wojskowej i wezwań do wykonywania świadczeń osobistych lub rzeczowych - w razie ogłoszenia mobilizacji i w czasie wojny.
3. Wydatki związane z doręczaniem przez kurierów w czasie pokoju kart powołania żołnierzom rezerwy oraz wezwań do wykonywania świadczeń osobistych

lub rzeczowych podczas ćwiczeń wojskowych prowadzonych w celu sprawdzenia gotowości mobilizacyjnej Sił Zbrojnych pokrywa się z budżetu podmiotu, na rzecz którego wykonane zostało dane świadczenie.

## **VII. Sprawozdanie z realizacji zadań akcji kurierskiej.**

1. Wójt, burmistrz (prezydent miasta), starosta (prezydent miasta na prawach powiatu) oraz wojewoda sporządzają sprawozdanie z realizacji zadań związanych z doręczaniem kart powołania w trybie akcji kurierskiej na administrowanym terenie.
2. Sprawozdanie z realizacji zadań związanych z doręczaniem kart powołania w trybie akcji kurierskiej należy wykonać według wzoru stanowiącego załącznik nr 17 do rozporządzenia.
3. Opracowane sprawozdanie należy przesłać do szczebla nadrzędnego: urząd gminy do starostwa powiatowego, a starostwo powiatowe zbiorcze sprawozdanie do Wydziału Bezpieczeństwa i Zarządzania Kryzysowego Dolnośląskiego Urzędu Wojewódzkiego we Wrocławiu, w terminie do 15 grudnia każdego roku.
4. Na podstawie sprawozdań nadesłanych przez starostwa powiatowe i urzędy miast na prawach powiatu, Wojewoda Dolnośląski opracowuje i przekazuje ministrowi właściwemu do spraw wewnętrznych oraz Szefowi Sztabu Generalnego Wojska Polskiego, w terminie do dnia 31 stycznia każdego roku, sprawozdanie z realizacji zadań związanych z doręczaniem kart powołania w trybie akcji kurierskiej na terenie województwa dolnośląskiego za rok ubiegły.

## **VIII. Rozplakatowanie obwieszczeń.**

1. Wójt lub burmistrz (prezydent miasta) opracowuje plan rozplakatowania obwieszczeń.
2. Kopia planu rozplakatowania obwieszczeń podlega przekazaniu właściwemu miejscowo staroście i wojskowemu komendantowi uzupełnień.
3. W planie rozplakatowania obwieszczeń uwzględnia się:
  - liczbę obwieszczeń przewidzianych do pierwszego rozplakatowania;
  - zapas interwencyjny do powtórnego rozplakatowania;
  - najbardziej uczęszczane i widoczne miejsca do plakatowania;
  - siły i środki potrzebne do wykonania zadania.
4. Wojskowy komendant uzupełnień, z chwilą ogłoszenia powszechnej mobilizacji, zarządza pisemnie rozplakatowanie przechowywanych obwieszczeń lub przekazuje hasło o ich rozplakatowaniu, określone przy pomocy tabeli sygnałowej, środkami łączności przewodowej lub radiowej albo na podstawie dokumentu zawiadamiania przekazanego bezpośrednio przez kuriera.
5. Zarządzenie rozplakatowania przechowywanych obwieszczeń, dokonane w inny sposób niż pisemnie, wojskowy komendant uzupełnień potwierdza niezwłocznie na piśmie i przekazuje właściwemu staroście lub wójtowi albo burmistrzowi (prezydentowi miasta), a także powiadamia o tym Szefa Wojewódzkiego Sztabu Wojskowego we Wrocławiu.

6. O zarządzeniu rozplakatowania obwieszczeń Szef Wojewódzkiego Sztabu Wojskowego we Wrocławiu zawiadamia niezwłocznie na piśmie Wojewodę Dolnośląskiego.
7. W czasie wojny wojskowy komendant uzupełnień może przekazywać wójtowi lub burmistrzowi (prezydentowi miasta) własne obwieszczenia wzywające osoby do stawienia się w celu doręczenia kart powołania do czynnej służby wojskowej.
8. Rozplakatowanie obwieszczeń, o których mowa w pkt. 7, następuje niezwłocznie po ich otrzymaniu, z uwzględnieniem planu rozplakatowania obwieszczeń.

S Z E F  
WOJEWÓDZKIEGO SZTABU WOJSKOWEGO  
we Wrocławiu

plk Waldemar BRZDŁOMIEJCZAK

KOMENDANT WOJEWÓDZKI POLICJI  
WE WROCŁAWIU  
Z UDZ.  
ZASTĘPCA KAMERALANTA WOJEWÓDZKIEGO

*insp. Piotr Leciński*

WOJEWODA DOLNOŚLĄSKI

*Paweł Hreniak*



**Tabela nr 1** Terytorialny zasięg działania wojskowych komend uzupełnień na terenie województwa dolnośląskiego

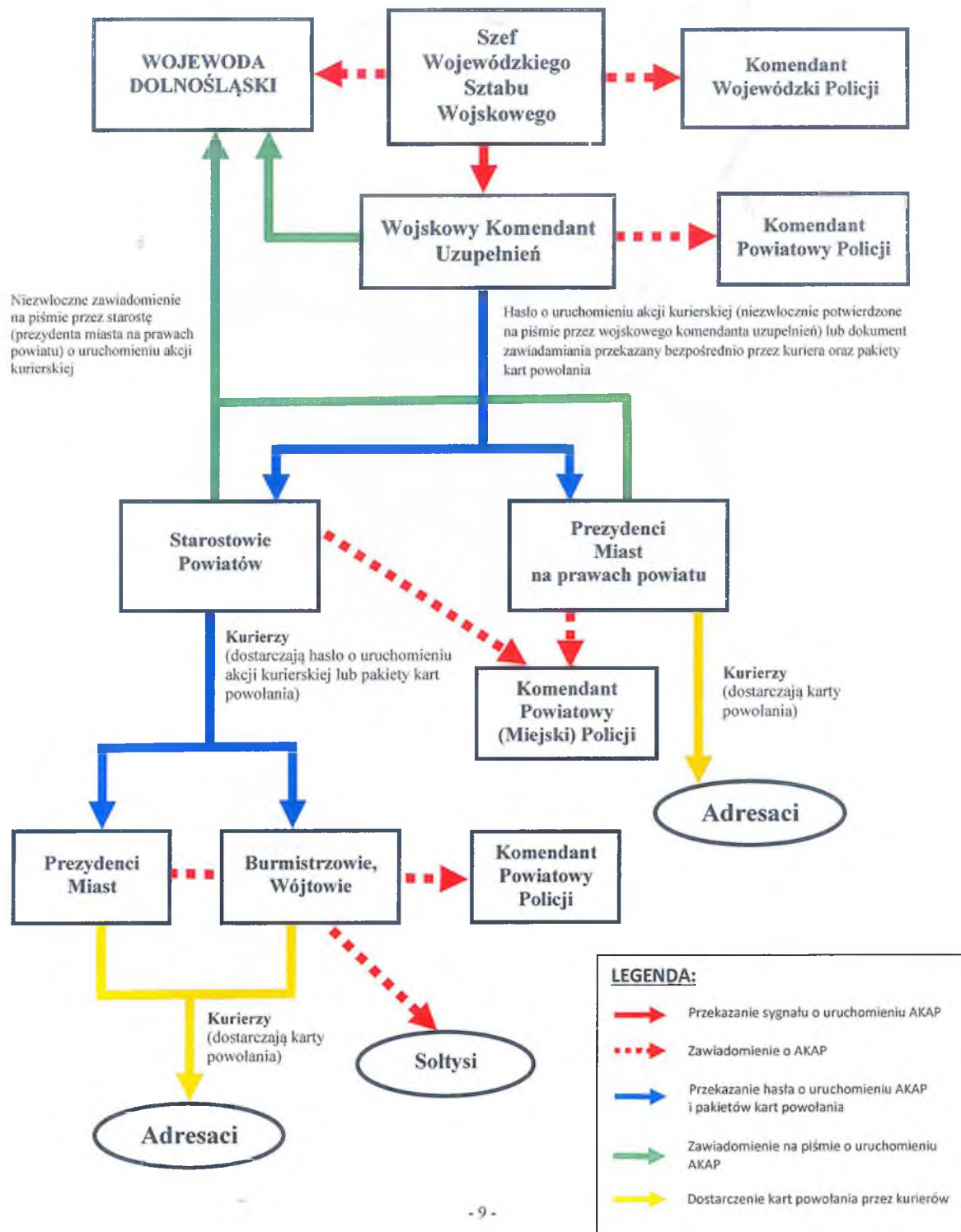
**TERYTORYALNY ZASIĘG DZIAŁANIA WOJSKOWYCH KOMEND UZUPEŁNIEŃ  
NA TERENIE WOJEWÓDZTWA DOLNOŚLĄSKIEGO**

<b>Lp.</b>	<b>Wojskowa Komenda Uzupełnień</b>	<b>Terytorialny zasięg działania WKU</b>
1.	Wojskowa Komenda Uzupełnień w Bolesławcu	dla miast i gmin objętych zasięgiem działania powiatów: bolesławieckiego, jaworskiego, jeleniogórskiego, lubańskiego, lwóweckiego, zgorzeleckiego i złotoryjskiego oraz miasta Jelenia Góra.
2.	Wojskowa Komenda Uzupełnień w Głogowie	dla miast i gmin objętych zasięgiem działania powiatów: głogowskiego, górowskiego, legnickiego, lubińskiego, polkowickiego i wołowskiego oraz miasta Legnica.
3.	Wojskowa Komenda Uzupełnień w Kłodzku	dla miast i gmin objętych zasięgiem działania powiatów: dzierżoniowskiego, kamiennogórskiego, kłodzkiego, świdnickiego, wałbrzyskiego i ząbkowickiego oraz miasta Wałbrzych.
4.	Wojskowa Komenda Uzupełnień we Wrocławiu	dla miast i gmin objętych zasięgiem działania powiatów: milickiego, oleśnickiego, oławskiego, strzelińskiego, średzkiego, trzebnickiego i wrocławskiego oraz miasta Wrocław.

Rysunek nr 1 Schemat akcji kurierskiej województwa dolnośląskiego – wariant I

## SCHEMAT AKCJI KURIERSKIEJ WOJEWÓDZTWA DOLNOŚLĄSKIEGO

(wariant I - WKU – starostwa – gminy)



Rysunek nr 2 Schemat akcji kurierskiej województwa dolnośląskiego – wariant II

**SCHEMAT AKCJI KURIERSKIEJ WOJEWÓDZTWA DOLNOŚLĄSKIEGO**

(wariant II - WKU – gminy)

