



DZIENNIK URZĘDOWY

WOJEWÓDZTWA DOLNOŚLĄSKIEGO

Wrocław, dnia 16 listopada 2007 r.

Nr 271

TREŚĆ:

Poz.:

AKTY NORMATYWNE

ZARZĄDZENIA

- 3222 – Wojewody Dolnośląskiego z dnia 7 listopada 2007 r. w sprawie uchylecia zarządzenia Wojewody Dolnośląskiego z dnia 8 października 2007 r. w sprawie przeprowadzenia wyborów uzupełniających do Rady Gminy Stare Bogaczowice 23559

UCHWAŁY RAD POWIATÓW

- 3223 – Rady Powiatu Wrocławskiego z dnia 25 września 2007 r. w sprawie pozbawienia dróg położonych na terenie gminy Kobierzyce kategorii dróg powiatowych 23560
- 3224 – Rady Powiatu Wrocławskiego z dnia 25 września 2007 r. w sprawie pozbawienia części dróg nr 1950D i 1970D kategorii dróg powiatowych 23562
- 3225 – Rady Powiatu Jeleniogórskiego z dnia 29 października 2007 r. w sprawie ustalenia wysokości opłat za usuwanie i parkowanie pojazdów usuniętych z drogi na koszt właściciela 23564
- 3226 – Rady Powiatu Dzierżoniowskiego z dnia 30 października 2007 r. w sprawie przekształcenia Samodzielnego Publicznego Szpitala Powiatowego w Dzierżoniowie 23565

UCHWAŁY RAD MIEJSKICH

- 3227 – Rady Miejskiej w Szklarskiej Porębie z dnia 10 września 2007 r. w sprawie uchwalenia miejscowego planu zagospodarowania przestrzennego dla ośrodka mistrzostwa sportowego w Szklarskiej Porębie 23565
- 3228 – Rady Miejskiej w Żarowie z dnia 27 września 2007 r. w sprawie nadania nazw ulicom w mieście Żarów 23574
- 3229 – Rady Miejskiej w Nowej Rudzie z dnia 17 października 2007 r. w sprawie ustalenia Gminnego Programu Stypendialnego i zasad udzielania stypendiów dla uczniów i studentów 23576
- 3230 – Rady Miejskiej w Nowej Rudzie z dnia 17 października 2007 r. w sprawie ustalenia inkasentów opłaty targowej oraz wynagrodzenia za inkaso 23581
- 3231 – Rady Miejskiej w Kowarach z dnia 23 października 2007 r. w sprawie udzielania regionalnej pomocy inwestycyjnej w formie zwolnienia od podatku od nieruchomości 23582
- 3232 – Rady Miejskiej Chojnowa z dnia 25 października 2007 r. w sprawie zwolnienia od podatku od nieruchomości w ramach regionalnej pomocy inwestycyjnej 23593
- 3233 – Rady Miasta Wojcieszów z dnia 25 października 2007 r. w sprawie rodzaju, warunków i sposobu przyznawania świadczeń pomocy zdrowotnej dla nauczycieli jednostek oświatowych prowadzonych przez Gminę Wojcieszów 23600
- 3234 – Rady Miejskiej Wałbrzycha z dnia 26 października 2007 r. w sprawie zmian w uchwale nr XXXIX/214/05 Rady Miejskiej Wałbrzycha z dnia 28 kwietnia 2005 r. w sprawie nadania Statutu Powiatowej i Miejskiej Biblioteki Publicznej „Biblioteka pod Atlantami” w Wałbrzychu 23601
- 3235 – Rady Miejskiej Wałbrzycha z dnia 26 października 2007 r. w sprawie zwolnienia z opłaty targowej sprzedaży dokonywanej podczas zorganizowanego przez Wałbrzyski Ośrodek Kultury na terenie Rynku V Wałbrzyskiego Jarmarku Świątecznego w dniach od 6 grudnia 2007 r. do 24 grudnia 2007 r 23602

- 3236** – Rady Miejskiej Legnicy z dnia 29 października 2007 r. w sprawie rodzajów oraz warunków i sposobu przyznawania świadczeń pomocy zdrowotnej dla nauczycieli 23602
- 3237** – Rady Miejskiej w Stroniu Śląskim z dnia 29 października 2007 r. w sprawie zmiany uchwały nr XXVII/256/05 Rady Miejskiej w Stroniu Śląskim z dnia 21 lutego 2005 r. w sprawie określenia zasad nabycia, zbycia i obciążania nieruchomości będących własnością Gminy Stronie Śląskie oraz wydzierżawiania i najmu na okres dłuższy niż trzy lata 23603
- 3238** – Rady Miejskiej w Stroniu Śląskim z dnia 29 października 2007 r. w sprawie nadania Statutu Ośrodkowi Pomocy Społecznej w Stroniu Śląskim 23604

UCHWAŁY RAD MIAST I GMIN

- 3239** – Rady Gminy i Miasta Bogatynia z dnia 25 października 2007 r. w sprawie objęcia ochroną gruntów rolnych 23606
- 3240** – Rady Miasta i Gminy w Prochowicach z dnia 29 października 2007 r. uchylająca uchwałę w sprawie ustalenia górnych stawek opłat ponoszonych przez właścicieli nieruchomości za usługę usuwania i unieszkodliwiania stałych odpadów komunalnych 23606
- 3241** – Rady Miasta i Gminy Prusice z dnia 31 października 2007 r. w sprawie zmiany uchwały nr XCI/505/06 Rady Miasta i Gminy Prusice z dnia 26 października 2007 r. w sprawie określenia zasad udzielania i rozliczania dotacji z budżetu Miasta i Gminy Prusice dla niepublicznych przedszkoli 23607

UCHWAŁY RAD GMIN

- 3242** – Rady Gminy Podgórzyn z dnia 12 września 2007 r. w sprawie uchwalenia miejscowego planu zagospodarowania przestrzennego dla rejonu działki nr 516/1 w Miłkowie 23607
- 3243** – Rady Gminy Udanin z dnia 27 września 2007 r. w sprawie Statutu Gminnego Ośrodka Pomocy Społecznej w Udaninie 23612
- 3244** – Rady Gminy Lubin z dnia 4 października 2007 r. w sprawie rodzajów środków finansowych przeznaczonych na pomoc zdrowotną dla nauczycieli korzystających z opieki zdrowotnej, szkół i placówek oświatowych prowadzonych przez Gminę Lubin 23614
- 3245** – Rady Gminy Złotoryja z dnia 29 października 2007 r. w sprawie obniżenia średniej ceny skupu żyta, przyjmowanej jako podstawa obliczania podatku rolnego na rok 2008 23615
- 3246** – Rady Gminy Złotoryja z dnia 29 października 2007 r. w sprawie określenia wysokości stawek podatku od nieruchomości i zwolnień od tego podatku 23616
- 3247** – Rady Gminy Złotoryja z dnia 29 października 2007 r. w sprawie wprowadzenia opłaty od posiadania psów, określenia zasad jej ustalania i poboru, terminów płatności, wysokości stawek oraz ustalenia inkasentów 23617

INNE AKTY PRAWNE

UCHWAŁA ZARZĄDU POWIATU

- 3248** – Zarządu Powiatu Kłodzkiego z dnia 9 października 2007 r. w sprawie zmiany uchwały nr 90/2006 Zarządu Powiatu Kłodzkiego z dnia 27 lipca 2006 r. w sprawie ustalenia rozkładu godzin pracy oraz harmonogramu dyżurów nocnych aptek ogólnodostępnych funkcjonujących na terenie powiatu kłodzkiego z późn. zm 23618

OBWIESZCZENIE

- 3249** – Wojewody Dolnośląskiego z dnia 7 listopada 2007 r. o sprostowaniu błędu w Dzienniku Urzędowym Województwa Dolnośląskiego 23620

3222

ZARZĄDZENIE WOJEWODY DOLNOŚLĄSKIEGO

z dnia 7 listopada 2007 r.

w sprawie uchylecia zarządzenia Wojewody Dolnośląskiego z dnia 8 października 2007 roku w sprawie przeprowadzenia wyborów uzupełniających do Rady Gminy Stare Bogaczowice

Na podstawie art. 192 ustawy z dnia 16 lipca 1998 r. – Ordynacja wyborcza do rad gmin, rad powiatów i sejmików województw (Dz. U. z 2003 r. Nr 159, poz. 1547, zm. Dz. U. z 2004 r. Nr 25, poz. 219, Nr 102, poz. 1055, Nr 167, poz. 1760, Dz. U. z 2005 r. Nr 175, poz. 1457, Dz. U. z 2006 r. Nr 17, poz. 128, Nr 34, poz. 242, Nr 146, poz. 1055, Nr 159, poz. 1127, Nr 218, poz. 1592, Dz. U. z 2007 r. Nr 25, poz. 162, Nr 48, poz. 327 i Nr 112, poz. 766) zarządza się, co następuje:

§ 1

Uchyla się zarządzenie Wojewody Dolnośląskiego z dnia 8 października 2007 roku w sprawie przeprowadzenia wyborów uzupełniających do Rady Gminy Stare Bogaczowice.

§ 2

Zarządzenie wchodzi w życie z dniem ogłoszenia w Dzienniku Urzędowym Województwa Dolnośląskiego.

wz. WOJEWODY DOLNOŚLĄSKIEGO

ROMAN KULCZYCKI
WICEWOJEWODA

3223

UCHWAŁA RADY POWIATU WROCŁAWSKIEGO

z dnia 25 września 2007 r.

**w sprawie pozbawienia dróg położonych na terenie Gminy Kobierzyce
kategorii dróg powiatowych**

Na podstawie art. 12 pkt 11 ustawy z dnia 5 czerwca 1998 r. o samorządzie powiatowym (tekst jednolity: Dz. U. z 2001 r. Nr 142, poz. 1592, z 2002 r. Nr 23, poz. 220, Nr 62, poz. 558, Nr 113, poz. 984, Nr 153, poz. 1271, Nr 200, poz. 1688, Nr 214, poz. 1806, z 2003 r. Nr 162, poz. 1568, z 2004 r. Nr 102, poz. 1055, Nr 167, poz. 1759.) oraz art. 6a, art. 10 ustawy z dnia 21 marca 1985 r. o drogach publicznych (tekst jednolity: Dz. U. z 2007 r. Nr 19, poz. 115, Nr 23, poz. 136.) Rada Powiatu Wrocławskiego w porozumieniu z Marszałkiem Województwa Dolnośląskiego oraz po zasięgnięciu opinii Wójta Gminy Kobierzyce, opinii Prezydenta Miasta Wrocławia oraz opinii Zarządów Powiatów:

1. Dzierżoniowskiego,
 2. Oleśnickiego,
 3. Oławskiego,
 4. Strzelińskiego,
 5. Średzkiego,
 6. Świdnickiego,
 7. Trzebnickiego,
- uchwała, co następuje:

§ 1

Następujące drogi położone na terenie Gminy Kobierzyce pozbawia się kategorii dróg powiatowych:

- 1) droga 1952D; (Ślęza) 1951D (Ślęza) A4,
- 2) droga 1958D: K35 – Tyniec Mały (ul. Parkowa),
- 3) droga 1961D: (Pęczyce) 1960D - (Kuklice) 1962D,
- 4) droga 1976D: (Królikowice) 1950D – Bąki,
- 5) droga 1981D: (Solna) 1977D – (Cieszycy) K8.

§ 2

Położenie i przebieg dróg, o których mowa w § 1, oznaczone są na mapie stanowiącej załącznik do niniejszej uchwały.

§ 3

Wykonanie Uchwały powierza się Zarządowi Powiatu Wrocławskiego.

§ 4

Uchwała wchodzi w życie z dniem 1 stycznia 2008 roku i podlega publikacji w Dzienniku Urzędowym Województwa Dolnośląskiego.

PRZEWODNICZĄCY
RADY POWIATU WROCŁAWSKIEGO

WALDEMAR SZCZYKUTOWICZ

3224

UCHWAŁA RADY POWIATU WROCŁAWSKIEGO

z dnia 25 września 2007 r.

w sprawie pozbawienia części dróg nr 1950D i 1970D kategorii dróg powiatowych

Na podstawie art. 12 pkt 11 ustawy z dnia 5 czerwca 1998 r. o samorządzie powiatowym (tekst jednolity: Dz. U. z 2001 r. Nr 142, poz. 1592, z 2002 r. Nr 23, poz. 220, Nr 62, poz. 558, Nr 113, poz. 984, Nr 153, poz. 1271, Nr 200, poz. 1688, Nr 214, poz. 1806, z 2003 r. Nr 162, poz. 1568, z 2004 r. Nr 102, poz. 1055, Nr 167, poz. 1759.) oraz art. 6a, art. 10 ustawy z dnia 21 marca 1985 r. o drogach publicznych (tekst jednolity: Dz. U. z 2007 r. Nr 19, poz. 115, Nr 23, poz. 136.) Rada Powiatu Wrocławskiego w porozumieniu z Marszałkiem Województwa Dolnośląskiego oraz po zasięgnięciu opinii Wójta Gminy Kobierzyce, opinii Prezydenta Miasta Wrocławia oraz opinii Zarządów Powiatów:

1. Dzierżoniowskiego,
 2. Oleśnickiego,
 3. Oławskiego,
 4. Strzelińskiego,
 5. Średzkiego,
 6. Świdnickiego,
 7. Trzebnickiego,
- uchwała, co następuje:

§ 1

Następujące drogi pozbawia się kategorii dróg powiatowych:

- 1) część drogi 1950D na odcinku od węzła autostradowego Pietrzykowice do drogi krajowej nr 35, zlokalizowaną na działkach:
 - 320/2 obręb Pietrzykowice-Rybnica, gmina Kąty Wrocławskie,
 - 86/9 obręb Nowa Wieś Wrocławska, gmina Kąty Wrocławskie,
 - 9 obręb Biskupice Podgórne, gmina Kobierzyce,
 - 135 obręb Małuszów, gmina Kobierzyce,
- 2) część drogi 1970D na odcinku od drogi 1950D do projektowanej obwodnicy drogi krajowej nr 35 w rejonie miejscowości Tyniec Mały, zlokalizowanej na działkach:
 - 10/1,10/2 i 10/3 obręb Biskupice Podgórne, gmina Kobierzyce.

§ 2

Położenie i przebieg dróg, o których mowa w § 1, oznaczone są na mapie stanowiącej załącznik do niniejszej uchwały.

§ 3

Wykonanie Uchwały powierza się Zarządowi Powiatu Wrocławskiego.

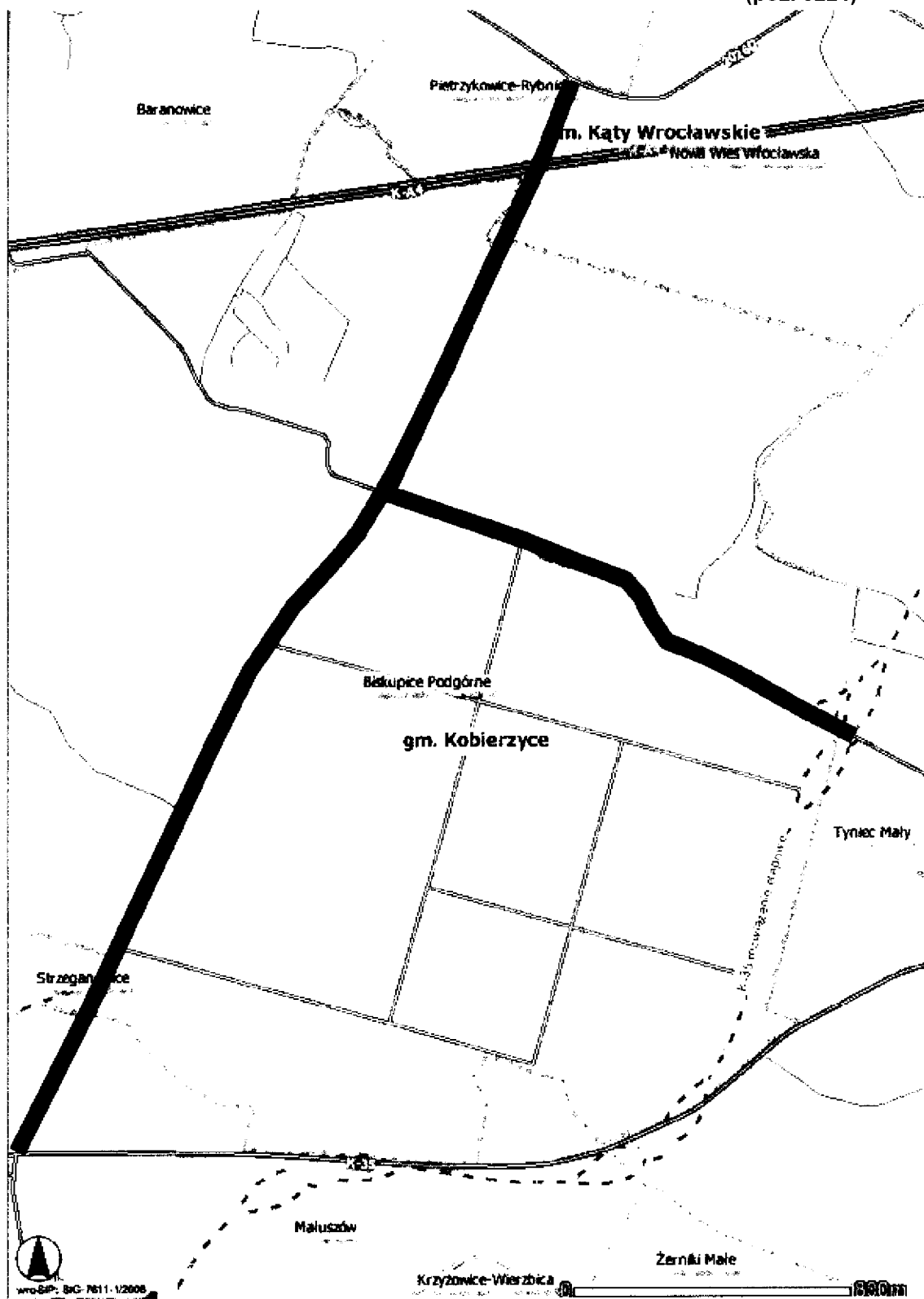
§ 4

Uchwała wchodzi w życie z dniem 1 stycznia 2008 roku i podlega publikacji w Dzienniku Urzędowym Województwa Dolnośląskiego.

PRZEWODNICZĄCY
RADY POWIATU WROCŁAWSKIEGO

WALDEMAR SZCZYKUTOWICZ

Załącznik do uchwały Rady
Powiatu Wrocławskiego
(poz. 3224)



3225

UCHWAŁA RADY POWIATU JELENIOGÓRSKIEGO

z dnia 29 października 2007 r.

w sprawie ustalenia wysokości opłat za usuwanie i parkowanie pojazdów usuniętych z drogi na koszt właściciela

Na podstawie art. 12 pkt 11 ustawy z dnia 5 czerwca 1998 r. o samorządzie powiatowym (Dz. U. z 2001 r. Nr 142, poz. 1592 z późn. zm.), art. 130a ustawy z dnia 20 czerwca 1997 r. – Prawo o ruchu drogowym (Dz. U. z 2005 r. Nr 108, poz. 908 z późn. zm.) oraz art. 4 ust. 1 ustawy z dnia 20 lipca 2000 r. o ogłaszaniu aktów normatywnych i niektórych innych aktów prawnych (Dz. U. z 2007 r. Nr 68, poz. 499) uchwała się, co następuje:

§ 1

Ustala się wysokość opłat za usunięcie pojazdu z drogi i umieszczenie go na wyznaczonym przez Starostę Jeleniogórskiego parkingu strzeżonym na koszt właściciela do czasu uiszczenia opłaty za jego usunięcie i parkowanie. Kwoty ujęte w cenniku są cenami brutto.

Usługa	Ryczałt za usunięcie**	Cena za 1 roboczogodzinę***
Usuwanie* samochodu osobowego i ciężarowego (do 3,5 t dmc) z terenu powiatu	292,80 zł	122,00 zł
Usuwanie* samochodu ciężarowego (powyżej 3,5 dmc do 7 t dmc) z terenu powiatu	402,60 zł	183,00 zł
Usuwanie* samochodu ciężarowego (powyżej 7 t dmc) z terenu powiatu	695,40 zł	183,00 zł
Usuwanie* jednośladów (rowery, motorowery, motocykle) z terenu powiatu	183,00 zł	00,00 zł
Użycie specjalistycznego sprzętu do usuwania	---	207,40 zł

* usuwanie pojazdu obejmuje czynności holowania i przemieszczania

** cena obejmuje czynności dojazdu, załadunku i holowania do miejsca przeznaczenia

*** cena za 1 rbg uwzględnia czynności związane z przygotowaniem pojazdu do holowania (przeładunek towaru, wyciąganie pojazdu, ustawienie na koła itp.)

Usługi parkowania	Cena za 1 h parkowania	Cena za 1 dobę parkowania
Dla samochodu osobowego	6,10 zł	34,16 zł
Busy	12,20 zł	39,04 zł
Dla samochodu ciężarowego do 7 t dmc	18,30 zł	61,00 zł
Dla samochodu ciężarowego pow. 7 t dmc	30,50 zł	79,30 zł
Dla jednośladów (rowery, motorowery, motocykle)	6,10 zł	19,52 zł

§ 2

Wykonanie uchwały powierza się Staroście Jeleniogórskiemu.

§ 3

Traci moc uchwała nr XXXV/226/05 Rady Powiatu Jeleniogórskiego z dnia 29 listopada 2005 r. w sprawie wprowadzenia cennika opłat za usuwanie z drogi oraz parkowanie pojazdów usuniętych z drogi.

§ 4

Uchwała wchodzi w życie po upływie 14 dni od daty ogłoszenia w Dzienniku Urzędowym Województwa Dolnośląskiego.

PRZEWODNICZĄCY RADY

ZBIGNIEW JAKIEL

3226

UCHWAŁA RADY POWIATU DZIERŻONIOWSKIEGO

z dnia 30 października 2007 r.

w sprawie przekształcenia Samodzielnego Publicznego Szpitala Powiatowego w Dzierżoniowie

Na podstawie art. 12 pkt 8 lit. „i” ustawy z dnia 5 czerwca 1998 r. o samorządzie powiatowym (Dz. U. z 2001 r. Nr 142, poz. 1592 z późniejszymi zmianami) oraz art. 36 ustawy z dnia 30 sierpnia 1991r. o zakładach opieki zdrowotnej (Dz. U. z 2007 r. Nr 14, poz. 89 z późniejszymi zmianami) Rada Powiatu Dzierżoniowskiego uchwala, co następuje:

§ 1

Dokonyje się przekształcenia Samodzielnego Publicznego Szpitala Powiatowego w Dzierżoniowie, poprzez utworzenie poradni:

- okulistycznej,
- urologicznej.

§ 2

Wykonanie niniejszej uchwały powierza się Zarządowi Powiatu Dzierżoniowskiego.

§ 3

Uchwała wchodzi w życie po upływie 14 dni od dnia ogłoszenia w Dzienniku Urzędowym Województwa Dolnośląskiego.

PRZEWODNICZĄCY
RADY POWIATU

MATEUSZ CEGIEŁKA

3227

UCHWAŁA RADY MIEJSKIEJ W SZKLARSKIEJ PORĘBIE

z dnia 10 września 2007 r.

w sprawie uchwalenia miejscowego planu zagospodarowania przestrzennego dla ośrodka mistrzostwa sportowego w Szklarskiej Porębie

Na podstawie art. 20 ust. 1 ustawy z dnia 27 marca 2003 r. o planowaniu i zagospodarowaniu przestrzennym (Dz. U. z 2003 r. Nr 80, poz. 717 ze zmianami) oraz na podstawie art. 18 ust. 2 pkt 5 ustawy z dnia 8. marca 1990 r. o samorządzie gminnym (tekst jednolity: Dz. U. z 2001 r. Nr 142, poz. 1591 ze zmianami), w związku z uchwałą Rady Miejskiej w Szklarskiej Porębie nr L/559/06 z dnia 28 lipca 2006 r., po stwierdzeniu zgodności przyjętych rozwiązań z ustaleniami studium uwarunkowań i kierunków zagospodarowania przestrzennego miasta Szklarska Poręba, Rada Miejska w Szklarskiej Porębie uchwala, co następuje:

R O Z D Z I A Ł 1

PRZEPISY OGÓLNE

§ 1

1. Uchwala się miejscowy plan zagospodarowania przestrzennego dla ośrodka mistrzostwa sportowego w Szklarskiej Porębie.
2. Granice obszaru objętego planem oznaczono na rysunku planu, stanowiącym załącznik graficzny do niniejszej uchwały.
3. Integralnymi częściami planu są następujące załączniki:
 - 1) załącznik nr 1 – rysunek planu sporządzony na mapie w skali 1:1000,
 - 2) załącznik nr 2 – rozstrzygnięcie o sposobie rozpatrzenia uwag wniesionych do projektu planu,

- 3) załącznik nr 3 – rozstrzygnięcie o sposobie realizacji, zapisanych w planie, inwestycji z zakresu infrastruktury technicznej, które należą do zadań własnych gminy oraz zasadach ich finansowania,
4. Załączniki nr 2 i 3 nie stanowią ustaleń planu.

§ 2

Przedmiotem planu jest ustalenie:

- 1) przeznaczenia terenów oraz przebieg linii rozgraniczających tereny o różnym przeznaczeniu lub różnych zasadach zagospodarowania – ustalenia w tym zakresie zawiera § 5 rubryka A oraz rysunek planu,
- 2) zasad ochrony środowiska i przyrody – ustalenia w tym zakresie zawiera § 5 rubryka B oraz rysunek planu,

- 3) zasad ochrony dziedzictwa kulturowego i zabytków oraz dóbr kultury współczesnej i krajobrazu kulturowego oraz zasad kształtowania ładu przestrzennego, parametrów i wskaźników kształtowania i modernizacji zabudowy oraz zagospodarowania terenu, w tym linii zabudowy, gabarytów obiektów, wskaźników intensywności zabudowy oraz wymagań dotyczących zastosowania szczególnych rozwiązań architektonicznych i przestrzennych.– ustalenia w tym zakresie zawiera § 5 rubryka C w § 4 oraz rysunek planu,
- 4) granic i sposobów zagospodarowania terenów lub obiektów podlegających ochronie na podstawie odrębnych przepisów, w tym terenów górniczych, a także narażonych na niebezpieczeństwo powodzi oraz zagrożonych osuwaniem się mas ziemnych – ustalenia w tym zakresie zawiera § 5 rubryka D oraz rysunek planu,
- 5) szczegółowych zasad i warunków scalania i podziału nieruchomości objętych planem miejscowym – ustalenia w tym zakresie zawiera § 5 rubryka E oraz rysunek planu,
- 6) szczególnych warunków zagospodarowania terenów oraz ograniczeń w ich użytkowaniu, w tym zakazów zabudowy – ustalenia w tym zakresie zawiera § 5 rubryki B,C i D,
- 7) sposobów i terminów tymczasowego zagospodarowania, urządzania i użytkowania terenów – ustalenia w tym zakresie zawiera § 5 rubryka F,
- 8) wymagań wynikających z kształtowania przestrzeni publicznych – ustalenia w tym zakresie zawiera § 5 rubryka C § 6 oraz rysunek planu,
- 9) zasad modernizacji, rozbudowy i budowy systemów komunikacji – ustalenia w tym zakresie zawiera § 6 oraz rysunek planu,
- 10) zasad modernizacji, rozbudowy i budowy systemów infrastruktury technicznej – ustalenia w tym zakresie zawiera § 7 oraz rysunek planu,
- 11) stawek procentowych, na podstawie których ustala się opłatę, o której mowa w art. 36 ust.4 ustawy o planowaniu i zagospodarowaniu przestrzennym – ustalenia w tym zakresie zawiera § 8.

§ 3

Ilekroć w przepisach niniejszej uchwały jest mowa o:

- 1) **planie** – należy przez to rozumieć miejscowy plan zagospodarowania przestrzennego dla ośrodka mistrzostwa sportowego w Szklarskiej Porębie,
- 2) **podstawowym przeznaczeniu terenu** – należy przez to rozumieć przeznaczenie, które w ramach realizacji planu winno stać się dominującą formą wykorzystania terenu. W ramach przeznaczenia podstawowego mieszczą się elementy zagospodarowania bezpośrednio z nim związane, warunkujące prawidłowe korzystanie z terenu,
- 3) **uzupełniającym przeznaczeniu terenu** – należy przez to rozumieć przeznaczenie, które może być realizowane jako uzupełnienie przeznaczenia podstawowego i przy uwzględnieniu dodatkowych warunków, o ile stanowią tak przepisy szczegółowe niniejszej uchwały,
- 4) **terenie** – należy przez to rozumieć obszar wyodrębniony na rysunku planu liniami rozgraniczającymi oraz symbolem literowym i numerem,

- 5) **obowiązującej linii rozgraniczającej** – należy przez to rozumieć linię rozgraniczającą tereny, której przebieg oznaczony na rysunku planu ma charakter wiążący i nie może ulegać przesunięciu,
- 6) **orientacyjnej linii rozgraniczającej** – należy przez to rozumieć linię rozgraniczającą tereny, której przebieg określony na rysunku planu może podlegać przesunięciu, o 5,00 m, o ile ustalenia szczegółowe i indywidualne nie stanowią inaczej,
- 7) **przestrzeni publicznej** – należy przez to rozumieć oznaczone na rysunku planu obszary o szczególnym znaczeniu dla zaspokojenia potrzeb użytkowników terenu objętego planem w obrębie których wprowadza się regulacje wynikające z rozp. MI z dnia 26 sierpnia 2003 r. w sprawie wymaganego zakresu projektu planu zagospodarowania przestrzennego,
- 8) **nieprzekraczalnej linii zabudowy** – należy przez to rozumieć linię, która nie może być przekroczona przy sytuowaniu budynku,
- 9) **wysokości zabudowy** – należy przez to rozumieć wysokość mierzoną od średniej rzędnej terenu w miejscu posadowienia budynku do jego najwyższego punktu,
- 10) **terenach usług sportu i rekreacji** – należy przez to rozumieć tereny wyznaczone dla lokalizacji kubaturowych i terenowych obiektów służących uprawianiu sportu, rekreacji i wypoczynkowi, a także turystyce i krajoznawstwu, w tym także stanowiące bazę gastronomiczną, wraz z niezbędnymi urządzeniami technicznymi oraz funkcjami uzupełniającymi pozwalającymi na prawidłową organizację działalności podstawowej i obsługę użytkowników,
- 11) **nośniku reklamowym** – należy przez to rozumieć wolno stojące, trwale związane z gruntem urządzenia reklamowe, niepełniące równocześnie innych funkcji,

§ 4

1. Następujące oznaczenia na rysunku planu są ustaleniami obowiązującymi:
 - 1) obowiązujące linie rozgraniczające tereny o różnym przeznaczeniu lub różnych zasadach zagospodarowania,
 - 2) orientacyjne linie rozgraniczające tereny o różnym przeznaczeniu lub różnych zasadach zagospodarowania, z zastrzeżeniem ustaleń niniejszej uchwały,
 - 3) przeznaczenie terenów – wyrażone na rysunku planu symbolami literowymi i numerami wyróżniającymi poszczególne tereny,
 - 4) nieprzekraczalne linie zabudowy,
 - 5) cenne drzewa wskazane do zachowania,
 - 6) granica planu, rozumiana jako tożsama z przyległymi do niej liniami rozgraniczającymi.
2. Miasto Szklarska Poręba wpisane jest do rejestru zabytków. Decyzja ta nie określa granic obszaru, którego dotyczy ww. wpis.
Dlatego też do czasu określenia (w ramach odrębnego od planu postępowania) zasięgu ochrony nałożonej ww. decyzją cały obszar objęty planem uznaje się za objęty ścisłą ochroną konserwatorską.

R O Z D Z I A Ł 2
USTALENIA SZCZEGÓŁOWE:

§ 5

1. Ustalenia szczegółowe dla terenów położonych w obszarze objętym planem zawierają poniższe tabele:
Ustalenia szczegółowe dla terenu US.1:

przedmiot planu (wg systematyki zawartej w §2 niniej- szej uchwały)	oznaczenie terenu	ustalenia
A	US.1	1. Przeznaczenie podstawowe - tereny usług sportu i rekreacji. 2. Przeznaczenie uzupełniające: 1) zieleń urządzone, 2) obiektu i urządzenia infrastruktury technicznej służące obsłudze terenu, 3) parking. 3. Orientacyjna linia rozgraniczająca wzdłuż terenu ZL.4 może ulec przesunięciu w zakresie 5,00 m jednak pod warunkiem, że w wyniku jej przesunięcia nie nastąpi naruszenie przepisów ustawy o ochronie gruntów rolnych i leśnych.
B	US.1	1. Tereny nie podlegają ochronie akustycznej w myśl art. 114 ustawy Prawo ochrony środowiska, 2. Ewentualna uciążliwość związana z działalnością prowadzoną w obrębie terenów nie może wykraczać poza ich granice i naruszać standardów jakościowych środowiska ustalonych dla terenów sąsiednich, 3. Zagospodarowanie terenu należy zaprojektować tak, aby nie wymagało wycinki drzew wskazanych na rysunku planu do zachowania. Drzewa te mogą być wycięte wyłącznie o ile wymagać tego będą względy sanitarne i pod warunkiem wykonania nasadzeń rekompensujących ww. wycinkę, 4. Ustala się minimalny wskaźnik terenów biologicznie czynnych na poziomie 75%, 5. Gospodarkę odpadami należy rozwiązać w oparciu o obowiązujące przepisy szczególne, 6. Energię dla celów grzewczych i technologicznych należy pozyskiwać z wykluczeniem mazutu oraz paliw stałych, za wyjątkiem biomasy, 7. System odprowadzania wód deszczowych należy wyposażyć w urządzenia eliminujące ryzyko zanieczyszczenia środowiska związkami ropopochodnymi, 8. W obrębie terenu wyklucza się lokalizację imprez masowych o wielkości przekraczającej ustaloną w rubryce C pojemność planowanych obiektów (tj. liczba osób – maksimum 500 oraz liczba pojazdów – maksimum 40 samochodów osobowych i 2 autobusy)
C	US.1	1. W obrębie terenu US.1 ustala się lokalizację: 1) terenowych urządzeń sportowych – 2 boisk o nawierzchni trawiastej, w tym jednego boiska pełnowymiarowe do piłki nożnej z zespołem trybun na ok. 500 miejsc i 1 boiska treningowego, 2) 1 budynku socjalno-administracyjnego – mieszczącego funkcje socjalne, sanitarne, medyczne, biurowe, magazynowe, techniczne oraz ewentualnie gastronomiczne, 3) kiosków kasowych, 4) parkingu na około 40 miejsc postojowych dla samochodów osobowych oraz 2 miejsc dla autobusów, 5) obiektów i urządzeń infrastruktury technicznej służących obsłudze terenu, 2. W odniesieniu do obiektów, o których mowa w ust.1 pkt 2 i 3 wprowadza się następujące wymagania: 1) budynek socjalno-administracyjny: a) usytuowanie w obszarze wyznaczonym nieprzekraczalnymi liniami zabudowy, b) maksymalna wysokość – 8,50 m, c) maksymalna liczba kondygnacji nadziemnych – 2, d) maksymalna powierzchnia zabudowy – 450 m ² , 2) kioski kasowe : a) usytuowanie – w strefach wejściowych

		<p>b) maksymalna wysokość 4,20 m, c) wymóg realizacji wg jednego projektu, korygowanego wyłącznie w zakresie wynikającym ze zróżnicowanych warunków terenowych,</p> <p>3. Wymaga się aby zagospodarowanie terenu nastąpiło w ramach zorganizowanej działalności inwestycyjnej, w ramach której wymaga się opracowania dla całego przedsięwzięcia następujących projektów:</p> <p>1) projektu zagospodarowania terenu, 2) projektów branżowych z zakresu: a) zasilania terenu w energię elektryczną i wodę, b) drenażu i odprowadzania wód opadowych, c) gospodarki ściekowej</p> <p>4. Nie dopuszcza się lokalizacji innej trwałej zabudowy kubaturowej niż wymieniona w ust. 1, pkt 2,3 i 5.</p> <p>5. W budynkach, o których mowa w ust. 1 pkt 2 i 3, nie dopuszcza się: 1) stosowania syntetycznych okładzin elewacyjnych, 2) stosowania pokrycia dachów z blachodachówki oraz materiałów bitumicznych,</p> <p>6. W odniesieniu do ewentualnych ogrodzeń ustala się: 1) materiał – kamień naturalny oraz drewno, stal, 2) wysokość - jednakowa na całej długości ogrodzenia, 3) powierzchnia prześwitów – minimum 75%,</p> <p>7. Teren US jest przestrzenią publiczną. W przestrzeni tej dopuszcza się lokalizację następujących wolno stojących nośników reklamowych: 1) obiektów stanowiących elementy miejskiego systemu informacji wizualnej, 2) obiektów zawierających informacje turystyczne i informacje bezpośrednio związane z funkcjonowaniem ośrodka mistrzostwa sportowego,</p> <p>8. Dopuszcza się lokalizację reklam: 1) na budynkach – w miejscach przewidzianych do takiego wykorzystania w projektach architektonicznych budynków, 2) wokół płyt boisk – wg zasady ujednoliconej w zakresie wysokości i usytuowania,</p>
D	US.1	Z zastrzeżeniem uwarunkowania opisanego w § 4 ust. 2, teren nie podlega ochronie na podstawie odrębnych przepisów,
E	US.1	Nie dopuszcza się podziału terenu na działki budowlane.
F	US.1	Dopuszcza się tymczasowe zagospodarowanie, urządzenie i użytkowania terenu dla lokalizacji sezonowych obiektów gastronomicznych w miejscach przewidzianych na ten cel w projekcie zagospodarowania terenu,

Ustalenia szczegółowe dla terenu ZP,US.2:

przedmiot planu (wg systematyki zawartej w §2 niniejszej uchwały)	oznaczenie terenu	ustalenia
A	ZP,US.2	<p>1. Przeznaczenie podstawowe: 1) teren zieleni urządzonej, 2) teren usług sportu i rekreacji, 2. Przeznaczenie uzupełniające – nie ustala się. 3. Orientacyjna linia rozgraniczająca wzdłuż terenu ZL.4 może ulec przesunięciu w zakresie 5,00 m jednak pod warunkiem, że w wyniku jej przesunięcia nie nastąpi naruszenie przepisów ustawy o ochronie gruntów rolnych i leśnych.</p>
B	ZP,US.2	<p>1. Teren nie podlega ochronie akustycznej, 2. Ustala się minimalny wskaźnik powierzchni biologicznie czynnej na poziomie 70%, 3. Energię dla celów grzewczych i technologicznych należy pozyskiwać z wykluczeniem mazutu oraz paliw stałych, za wyjątkiem biomasy, 4. Gospodarkę odpadami należy rozwiązać w oparciu o obowiązujące przepisy szczególne,</p>
C	ZP,US.2	<p>1. Zabudowę kubaturową należy sytuować w obszarze wyznaczonym nieprzekraczalnymi liniami zabudowy, przy zachowaniu następujących wymagań: 1) wysokość – maksimum 7,50 m,</p>

		<p>2) dachy – dwuspadowy, symetryczny, o kącie nachylenia połączy zawarty w zakresie 30-45⁰, jednorodnym pokryciu dachówką, łupkiem lub gontem i okapach wysuniętych na min. 60 cm,</p> <p>3) powierzchnia zabudowy, pojedynczego budynku 70–200 m²,</p> <p>4) dopuszczalna liczba budynków – 2,</p> <p>5) zakaz stosowania syntetycznych okładzin elewacyjnych,</p> <p>2. W części terenu stanowiącej przestrzeń publiczną wprowadza się zakaz lokalizacji nośników reklamowych za wyjątkiem:</p> <p>1) obiektów stanowiących elementy miejskiego systemu informacji wizualnej,</p> <p>2) obiektów zawierających informacje turystyczne i informacje bezpośrednio związane z terenem ZP,US.1,</p> <p>3. W zagospodarowaniu terenu wymaga się stosowania spójnych rozwiązań plastycznych i materiałowych dla:</p> <p>1) nawierzchni utwardzonych,</p> <p>2) elementów małej architektury,</p> <p>3) ogrodzenia.</p>
D	ZP,US.2	Teren nie podlega ochronie na podstawie odrębnych przepisów, za wyjątkiem uwarunkowania, o którym mowa w § 4, ust.2.
E	ZP,US.2	Nie dopuszcza się podziału terenu na działki budowlane.
F	ZP,US.2	Dopuszcza się tymczasowe zagospodarowanie, urządzenie i użytkowanie terenu dla lokalizacji sezonowych obiektów gastronomicznych w miejscach przewidzianych na ten cel w projekcie zagospodarowania terenu,

Ustalenia szczegółowe dla terenu ZL.4:

przedmiot planu (wg systematyki zawartej w §2 niniejszej uchwały)	oznaczenie terenu	ustalenia
A	ZL.4	<p>1. Przeznaczenie podstawowe – lasy,</p> <p>2. Przeznaczenie uzupełniające – nie ustala się.</p> <p>3. Orientacyjne linie rozgraniczające mogą ulec przesunięciu w zakresie 5,00 m jednak pod warunkiem, że w wyniku ich przesunięcia nie nastąpi naruszenie przepisów ustawy o ochronie gruntów rolnych i leśnych.</p>
B	ZL.4	<p>1. Teren nie podlega ochronie akustycznej,</p> <p>2. Cały teren jest terenem biologicznie czynnym,</p>
C	ZL.4	Nie ustala się
D	ZL.4	Teren podlega ochronie na podstawie przepisów ustawy o ochronie gruntów rolnych i leśnych, a także w związku z uwarunkowaniem, o którym mowa w § 4 ust.2.
E	ZL.4	Nie dopuszcza się podziału terenu na działki budowlane.
F	ZL.4	Dopuszcza się tymczasowe zagospodarowanie, urządzenie i użytkowanie terenu w związku z lokalizacją imprez masowych, na czas trwania tych imprez, pod warunkiem respektowania przepisów szczególnych

§ 6

1. Ustala się następujące zasady modernizacji, rozbudowy i budowy systemów komunikacji:

oznaczenie terenu	ustalenia
KD/p-j.3	<p>1. Ciąg pieszo-jezdny,</p> <p>2. Ustala się minimalną szerokość w liniach rozgraniczających:</p> <p>1) na odcinku istniejącym – według stanu istniejącego,</p> <p>2) na odcinku projektowanym – 8,00 m,</p>
KD/p-j.3	<p>3. W obrębie linii rozgraniczających ulicy dopuszcza się prowadzenie sieci infrastruktury technicznej na warunkach określonych w przepisach szczególnych oraz normach branżowych,</p> <p>4. System odprowadzania wód deszczowych należy wyposażyć w urządzenia eliminujące ryzyko zanieczyszczenia środowiska związkami ropopochodnymi,</p> <p>5. Teren nie podlega ochronie akustycznej w myśl obowiązujących przepisów szczególnych,</p> <p>6. Teren KD/p-j jest przestrzenią publiczną w obrębie której ustala się zakaz lokalizacji wolno stojących nośników reklamowych oraz obiektów kubaturowych. Zakaz ten nie dotyczy obiektów miejskiego systemu informacji wizualnej.</p>

§ 7

1. Na obszarze objętym planem dopuszcza się prowadzenie sieci oraz lokalizację obiektów infrastruktury technicznej na warunkach określonych przez dysponenta terenu, gestorów sieci oraz obowiązujące przepisy szczególne.
2. Ustala się następujące zasady szczegółowe wyposażenia obszaru objętego planem w sieci i urządzenia infrastruktury technicznej:

rodzaj systemu infrastruktury technicznej	ustalenia
zaopatrzenie w wodę dla celów socjalno-bytowych	z miejskiego systemu zaopatrzenia a wodę
zaopatrzenie w wodę dla utrzymania murawy	w oparciu o własne ujęcie wody
odprowadzanie ścieków opadowych	w oparciu o rozwiązania indywidualne akceptowane obowiązującymi przepisami szczególnymi
odprowadzanie ścieków opadowych	do miejskiego systemu kanalizacji deszczowej lub istniejących rowów, na warunkach określonych w przepisach szczególnych,
odprowadzenia wód z drenażu boisk	do istniejących rowów, na warunkach określonych w przepisach szczególnych,
zaopatrzenie w energię elektryczną	z projektowanej stacji transformatorowej usytuowanej w obrębie terenu US.1, zasilanej projektowaną linią kablową średniego napięcia, na warunkach określonych przez gestora sieci – ENERGIA Pro, Koncern Energetyczny, Jelenia Góra S.A.
zaopatrzenie w gaz	na obszarze objętym planem nie ma w stanie istniejącym sieci gazowej i zaopatrzenie terenu w gaz nie jest wymagane. W przypadku rozbudowy rozdzielczej sieci gazowej i decyzji o zasilaniu obszaru objętego planem wymaga się aby sieć ta była prowadzona w sposób niekolidujący z planowanym zagospodarowaniem oraz drzewami wskazanymi do zachowania.
gospodarka cieplna	w oparciu o rozwiązania indywidualne
gospodarka odpadami	gospodarka odpadami winna być trwale uregulowana na warunkach ustalonych w przepisach szczególnych,

§ 8

Ustala się stawkę procentową, służącą naliczeniu opłat, o których mowa w art. 36 ust.4 ustawy o planowaniu i zagospodarowaniu przestrzennym, w wysokości 0%.

R O Z D Z I A Ł 3

PRZEPISY KOŃCOWE

§ 9

W przypadku zmiany nazw instytucji i organów wyszczególnionych w uchwale, odpowiednie ustalenia planu należy dostosować do zmienionych nazw instytucji i organów wprowadzonych nowymi aktami prawnymi. Wprowadzenie tych zmian do planu nie wymaga przeprowadzenia procedury zmiany planu.

§ 10

Wykonanie niniejszej uchwały powierza się Burmistrzowi Szklarskiej Poręby.

§ 11

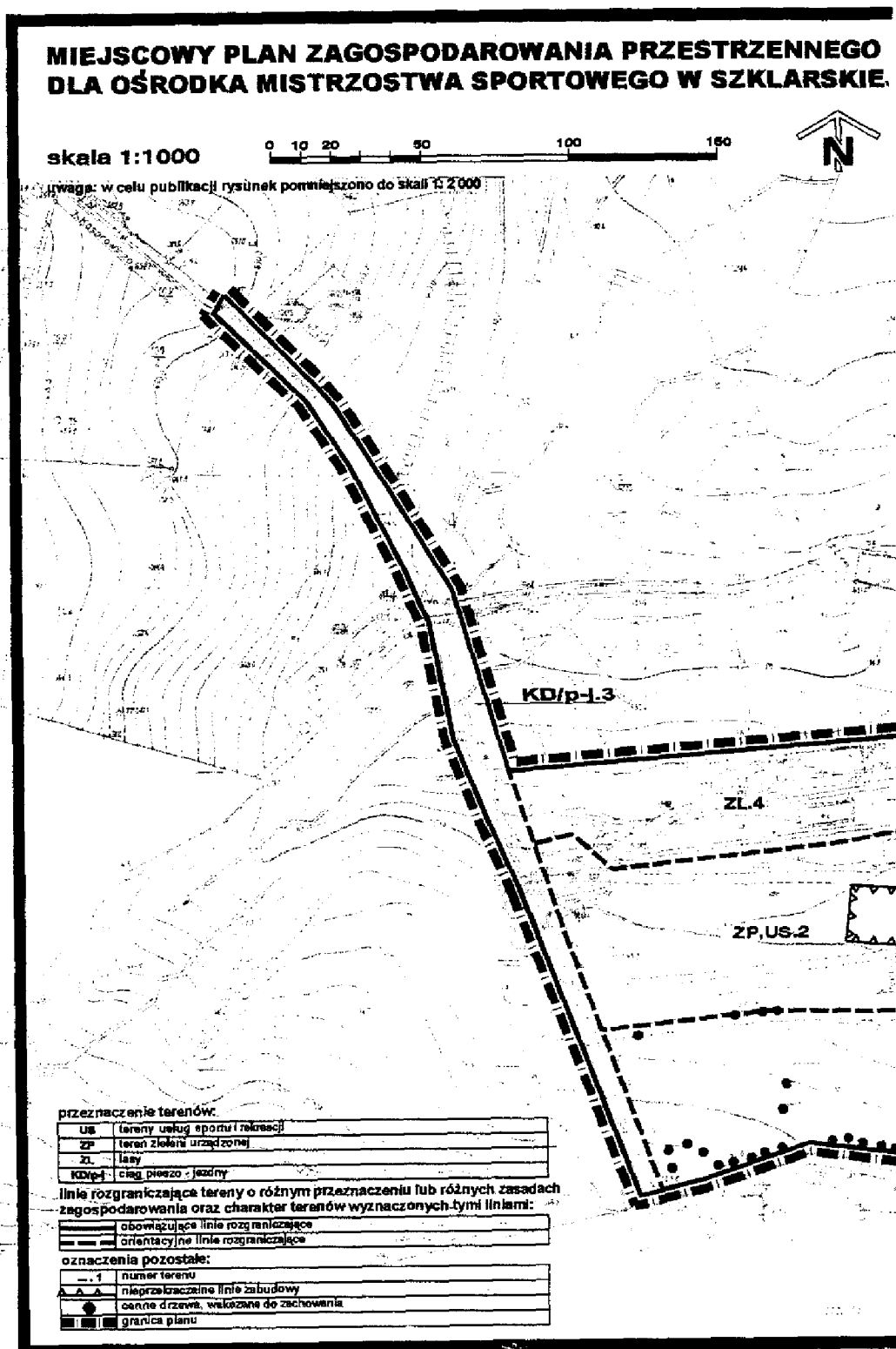
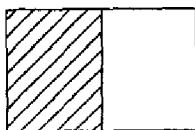
Uchwała wchodzi w życie w terminie 30 dni od daty jej ogłoszenia w Dzienniku Urzędowym Województwa Dolnośląskiego.

PRZEWODNICZĄCY RADY

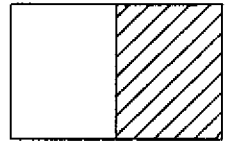
GRZEGORZ SOKOLIŃSKI

Załącznik nr 1 do uchwały Rady Miejskiej
w Szklarskiej Porębie z dnia 10 września
2007 r. (poz. 3227)

układ arkuszy



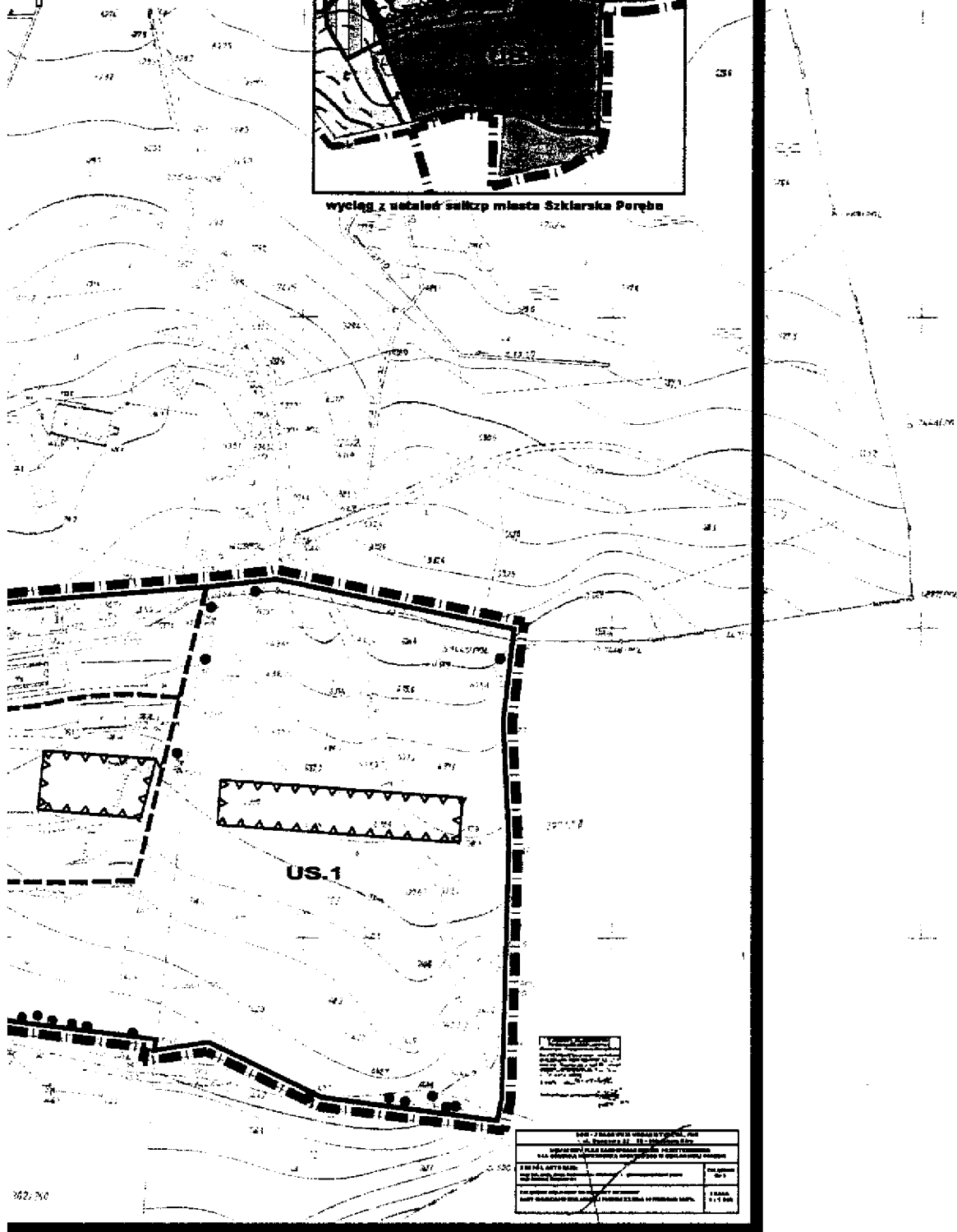
układ arkuszy



**INEGO
RSKIEJ POREBIE**



wyciąg z satelity szkółki miasta Szklarska Poręba



Legenda
 - linie graniczne nieruchomości
 - linie graniczne działek
 - linie graniczne terenów zielonych
 - linie graniczne terenów rolniczych
 - linie graniczne terenów leśnych
 - linie graniczne terenów wodnych
 - linie graniczne terenów publicznych
 - linie graniczne terenów państwowych
 - linie graniczne terenów wojewódzkich
 - linie graniczne terenów gminnych
 - linie graniczne terenów powiatowych
 - linie graniczne terenów państwowych

WYKAZ WŁAŚCICIELÓW NIERUCHOMOŚCI W DZIAŁKACH KATASTRALNYCH W OBYWODZIE GMINY SZKŁARSKA PORĘBA W DZIAŁKACH KATASTRALNYCH	
Nazwa nieruchomości Adres nieruchomości Rodzaj nieruchomości Powierzchnia nieruchomości Data wyznaczenia nieruchomości	Nazwa właściciela Adres właściciela Rodzaj nieruchomości Powierzchnia nieruchomości Data wyznaczenia nieruchomości

322/700

**Załącznik nr 2 do uchwały Rady Miejskiej
w Szklarskiej Porębie z dnia 10 września
2007 r. (poz. 3227)**

ROZSTRZYGNIĘCIE O SPOSOBIE ROZPATRZENIA UWAGI WNIESIONEJ DO PROJEKTU PLANU:

Autor uwagi:

Tomasz Sapiela

Treść uwagi:

- 1) planowana inwestycja przyczyni się do zdewastowania przyrody i oszpecenia krajobrazu i zakłócenia spokoju wypoczywającym w tym rejonie mieszkańcom,
- 2) plan ignoruje wpis obszaru Szklarskiej Poręby do rejestru zabytków oraz jest formą urzędniczego swawolenia i sprzeniewierzenia majątku publicznego,
- 3) niejasne są źródła finansowania planu.

Ponadto Wnoszący zaproponował utworzenie zamiast planowanego ośrodka mistrzostwa sportowego naturalistycznego kąpieliska na terenach mokradeł poniżej rejonu obozowiska ZHP oraz zaplanować (wspólnie z Lasami Państwowymi i mieszkańcami) tworzenie rodzinnych siedlisk – gospodarstw rolniczo-ogrodniczych i rzemieślniczych możliwie najbliżej naturalnych cieków wodnych naziemnych i podziemnych z ekologicznymi roślinnymi oczyszczalniami ścieków.

Rozstrzygnięcie Burmistrza:

Uwaga nieuwzględniona

Rozstrzygnięcie Rady Miejskiej

Uwaga nieuwzględniona

Uzasadnienie:

Rada Miejska w Szklarskiej Porębie zdecydowała o nieuwzględnieniu uwagi, mając na względzie następujące okoliczności:

- 1) projekt planu uzyskał wymagane uzgodnienia i zgody – w tym m. in. uzgodnienie Wojewódzkiego Konserwatora Zabytków oraz zgodę na przeznaczenie gruntów leśnych na cele nieleśne (poprzedzone pozytywną opinią Nadleśnictwa Szklarska Poręba),
- 2) planowana inwestycja jest miastu potrzebna, odpowiada profilowi funkcjonalnemu Szklarskiej Poręby i przyczyni się do wzbogacenia oferty sportowo-rekreacyjnej miasta – która służyć ma m.in. aktywnemu wypoczynkowi mieszkańców i turystów, w tym dzieci i młodzieży,
- 3) planowane zamierzenie nie jest zaliczane, zgodnie z obowiązującymi przepisami szczególnymi do przedsięwzięć mogących znacząco oddziaływać na środowisko,
- 4) projektowane przeznaczenie terenu jest zgodne ze studium uwarunkowań i kierunków zagospodarowania przestrzennego miasta i nie było w trakcie tej procedury kwestionowane.

**Załącznik nr 3 do uchwały Rady Miejskiej
w Szklarskiej Porębie z dnia 10 września
2007 r. (poz. 3227)**

**ROZSTRZYGNIĘCIE O SPOSOBIE REALIZACJI, ZAPISANYCH W PLANIE,
INWESTYCJI Z ZAKRESU INFRASTRUKTURY TECHNICZNEJ,
KTÓRE NALEŻĄ DO ZADAŃ WŁASNYCH GMINY
ORAZ ZASADACH ICH FINANSOWANIA**

W związku z uchwaleniem miejscowego planu zagospodarowania przestrzennego dla ośrodka mistrzostwa sportowego w Szklarskiej Porębie wystąpią zobowiązania związane z realizacją inwestycji z zakresu infrastruktury technicznej, które należą do zadań własnych gminy i są wynikiem uchwalenia ww. planu polegające na budowie ciągu pieszo-jezdnego oznaczonego symbolem KD/P-j.3.

Realizacja tego zadania nastąpi ze środków budżetowych, w ramach działu 600 – transport i łączność – rozdział 60016 – drogi publiczne gminne.

Ponadto gmina ubiegać się będzie o pozyskanie na ww. cel środków pozabudżetowych, które mogą stanowić alternatywne źródło finansowania ww. zadania.

3228

RADY MIEJSKIEJ W ŻAROWIE

z dnia 27 września 2007 r.

w sprawie nadania nazw ulic w mieście Żarów

Na podstawie art. 18 ust. 2 pkt 13 ustawy z dnia 8 marca 1990 r. o samorządzie gminnym (tekst jednolity Dz. U. z 2001 r. Nr 142, poz. 1591 z późniejszymi zmianami) Rada Miejska w Żarowie uchwala, co następuje:

§ 1

Ulicom położonym w granicach miasta Żarów nadaje się następujące nazwy :

- 1) ulicy położonej w granicach działki oznaczonej numerem geodezyjnym 485/75 nadaje się nazwę ulica **Bukowa**
- 2) ulicy położonej w granicach działki oznaczonej numerem geodezyjnym 485/48 nadaje się nazwę ulica **Jodłowa**.

§ 2

Lokalizacja nowych ulic pokazana jest na załączniku mapy ewidencji gruntów, stanowiącym integralną część niniejszej uchwały.

§ 3

Wykonanie uchwały powierza się Burmistrzowi Miasta Żarów.

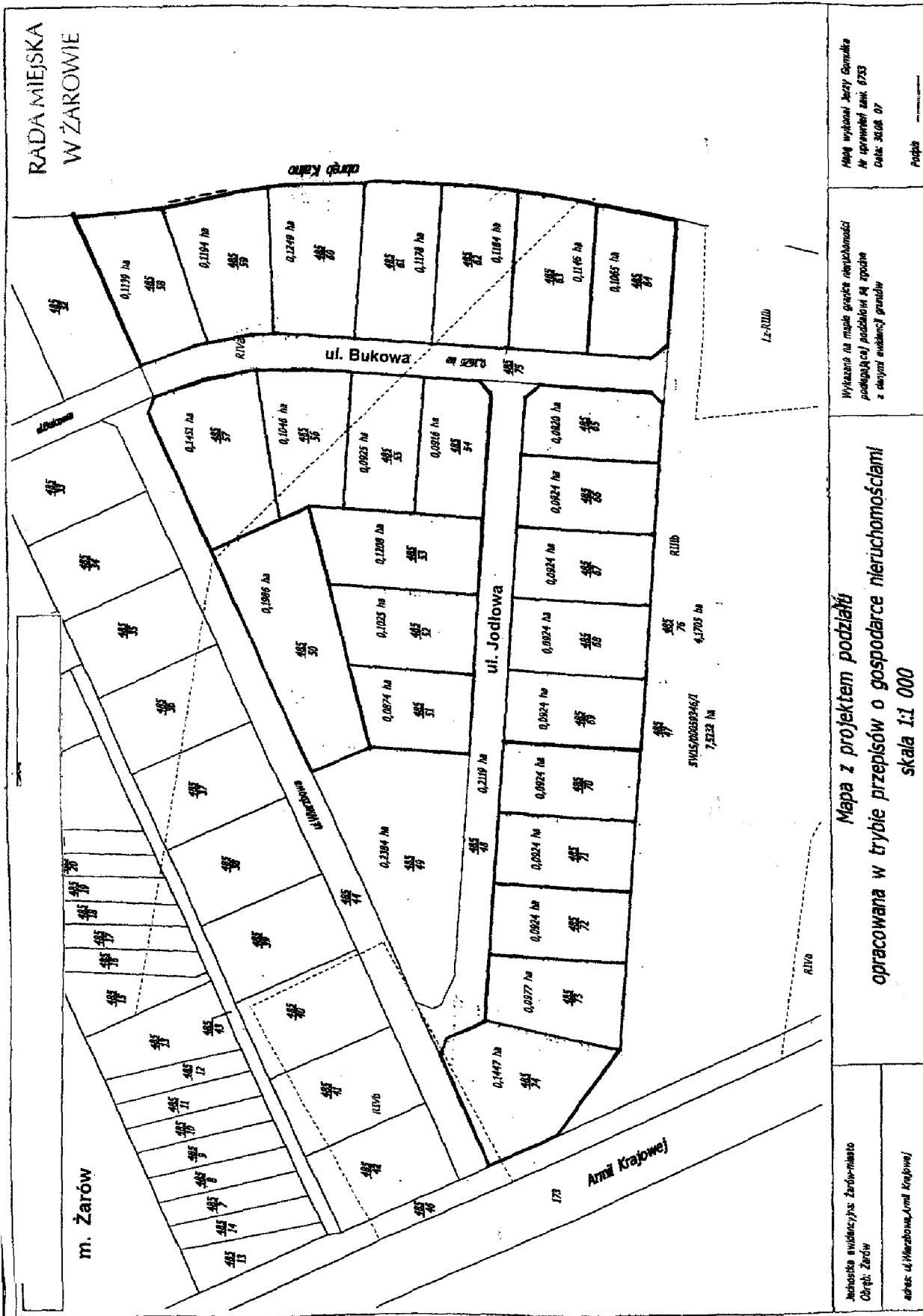
§ 4

Uchwała wchodzi w życie po upływie 14 dni od dnia ogłoszenia w Dzienniku Urzędowym Województwa Dolnośląskiego.

WICEPRZEWODNICZĄCY
RADY MIEJSKIEJ

MARIA TOMASZEWSKA

Załącznik nr 1 do uchwały Rady Miejskiej
w Żarowie z dnia 27 września (poz. 3228)



Miód wykonał Jerzy Gornik
Nr uprawnień znak 0753
Data: 30.08.07
Podpis

Wykazano na mapie granice nieruchomości
podlegającej podziałowi w sprawie
z danymi ewidencyjnymi granic

Mapa z projektem podziału
opracowana w trybie przepisów o gospodarce nieruchomościami
skala 1:1000

Wojewódzki Urząd Geodezyjno-Kartograficzny
Okręg Żarów
adres: ul. Wierzbowa, Armii Krajowej

UCHWAŁA RADY MIEJSKIEJ W NOWEJ RUDZIE

z dnia 17 października 2007 r.

w sprawie ustalenia Gminnego Programu Stypendialnego i zasad udzielania stypendiów dla uczniów i studentów

Na podstawie art. 18 ust. 2 pkt 14a ustawy z dnia 8 marca 1990 r. o samorządzie gminnym (t.j. Dz. U. z 2001 r. Nr 142, poz. 1591; z 2002 r. Nr 23, poz. 220, Nr 62, poz. 558, Nr 113, poz. 984, Nr 153, poz. 1271 i Nr 214, poz. 1806; z 2003 r. Nr 80, poz. 717 i Nr 162, poz. 1568; z 2004 r. Nr 102, poz. 1055 i Nr 116, poz. 1203, z 2005 r. Nr 172, poz. 1441 i Nr 175, poz. 1457, z 2006 r. Nr 17, poz. 128, Nr 181, poz. 1337, z 2007 r. Nr 48, poz. 327, Nr 138, poz. 974) oraz art. 90t ust. 1 pkt 2 ustawy z dnia 7 września 1991 r. o systemie oświaty (t.j. Dz. U. z 2004 r. Nr 256, poz. 2572, Nr 69, poz. 624, Nr 273, poz. 2703 i Nr 281, poz. 2781, z 2005 r. Nr 17, poz. 141, Nr 94, poz. 788, Nr 122, poz. 1020, Nr 131, poz. 1091, Nr 167, poz. 1400 i Nr 249, poz. 2104, z 2006 r. Nr 144, poz. 1043, Nr 208, poz. 1532 i Nr 227, poz. 1658 oraz z 2007 r. Nr 42, poz. 273, Nr 80, poz. 542, Nr 115, poz. 791, Nr 120, poz. 818) Rada Miejska w Nowej Rudzie uchwała:

R o z d z i a ł I

Postanowienia ogólne

§ 1

1. Ustanawia się Gminny Program Stypendialny, zwany dalej Programem, którego celem jest wspieranie kształcenia oraz rozwoju uzdolnień dzieci i młodzieży.
2. W ramach Programu udzielane mogą być następujące stypendia:
 - a) motywacyjne,
 - b) artystyczne,
 - c) sportowe.

§ 2

Ilekroć w Programie jest mowa bez bliższego określenia o:

- 1) stypendium motywacyjnym – rozumie się stypendium za wyniki w nauce lub sporcie, o którym mowa w art. 90g ustawy z dnia 7 września 1991 r. o systemie oświaty (t.j. Dz. U. z 2004 r. Nr 256, poz. 2572 z późn. zm.) przyznawanych uczniom szkół podstawowych i gimnazjalnych, dla których organem prowadzącym jest Gmina Miejska Nowa Ruda.
- 2) szkole artystycznej – rozumie się przez to szkoły artystyczne wymienione w § 1 i 2 rozporządzenia Ministra Kultury z dnia 29 grudnia 2004 r. w sprawie typów szkół artystycznych publicznych i niepublicznych (Dz. U. z 2005 r. Nr 6, poz. 42), placówki artystyczne, o których mowa w art. 2 pkt 3b ustawy z dnia 7 września 1991 r. o systemie oświaty (t.j. Dz. U. z 2004 r. Nr 256, poz. 2572 z późn. zm.), oraz uczelnie artystyczne, o których mowa w art. 2 ust. 1 pkt 26 ustawy z dnia 27 lipca 2005 r. Prawo o szkolnictwie wyższym (Dz. U. Nr 164, poz. 1365 z późn. zm.),
- 3) stypendium – rozumie się przez to stypendium motywacyjne, artystyczne lub sportowe,
- 4) stypendyście – rozumie się przez to osobę, której przyznano stypendium, będącą uczniem lub studentem do ukończenia 24 roku życia.
- 5) klubie – rozumie się przez to klub sportowy w rozumieniu ustawy z dnia 18 stycznia 1996 r. o kulturze fi-

zycznej (Dz. U. z 2001 r. Nr 81, poz. 889 z późn. zm.) oraz sekcję sportową realizującą zadania statutowe w zakresie kultury fizycznej i sportu osób niepełnosprawnych,

- 6) zawodniku – rozumie się przez to zawodnika klubu mającego siedzibę na obszarze Gminy, który uprawia określoną dyscyplinę sportu jako zawodnik nieposiadający licencji zawodnika, o którym mowa w ustawie z dnia 18 stycznia 1996 r. o kulturze fizycznej (Dz. U. z 2001 r. Nr 81, poz. 889 z późn. zm.) albo zawodnik licencjonowany, o którym mowa w ustawie z dnia 29 lipca 2005 r. o sporcie kwalifikowanym (Dz. U. Nr 155, poz. 1298 z późn. zm.),
- 7) Burmistrzu – rozumie się przez to Burmistrza Nowej Rudy,
- 8) Miasto – rozumie się przez to Gminę Miejską Nowa Ruda.

R o z d z i a ł II

Stypendium motywacyjne

§ 3

1. Burmistrz, corocznie po uchwaleniu budżetu gminy, określa wysokość kwot na stypendia za wyniki w nauce i sportowe dla uczniów szkół dla których Miasto jest organem prowadzącym.
2. Środki finansowe na stypendia motywacyjne dla uczniów przekazywane będą na konto szkoły nie później niż przed rozpoczęciem II semestru.
3. Stypendia przyznawane są uczniom przez dyrektorów szkół, w ramach przyznaných środków finansowych na dany rok zgodnie z zasadami określonym w art. 90 g ustawy o systemie oświaty.

§ 4

Otrzymanie stypendium motywacyjnego, o którym mowa w § 3, nie wyklucza możliwości otrzymania przez ucznia stypendium socjalnego, artystycznego lub sportowego.

R o z d z i a ł III

Stypendium artystyczne

§ 5

Stypendium artystyczne może otrzymać osoba:

- 1) mająca stałe zameldowanie na terenie Miasta,
- 2) mająca udokumentowane, wybitne osiągnięcia artystyczne.

§ 6

Burmistrz przyznaje, wstrzymuje i cofa stypendium artystyczne na uzasadniony wniosek szkoły artystycznej, instytucji kultury lub stowarzyszenia działającego w dziedzinie rozwoju kultury i sztuki lub z własnej inicjatywy, po zasięgnięciu opinii Komisji Spraw Społecznych.

§ 7

1. Stypendium artystyczne wstrzymuje się, jeżeli zostało stwierdzone, że stypendysta:
 - 1) nie spełnia obowiązku szkolnego lub nauki,
 - 2) zaniedbuje kształcenie specjalistyczne,
 - 3) został zawieszony w prawach ucznia lub studenta.
2. Wypłata stypendium następuje od pierwszego dnia miesiąca następującego po miesiącu, w którym ustały przyczyny jego wstrzymania.
3. W przypadku stwierdzenia że wstrzymanie stypendium nastąpiło z przyczyn niezawinionych przez stypendystę, stypendium może być wypłacone za cały okres wstrzymania.

§ 8

1. Stypendium artystyczne cofa się, jeżeli zostało stwierdzone, że stypendysta:
 - 1) nie realizuje programu kształcenia specjalistycznego,
 - 2) utracił status ucznia lub studenta,
 - 3) trwale utracił zdolność do kształcenia artystycznego.
2. Stypendyście, który jest czasowo niezdolny do kształcenia artystycznego, a niezdolność ta została stwierdzona orzeczeniem lekarskim, może być wypłacane stypendium artystyczne przez okres tej niezdolności, nie dłużej jednak niż przez 3 miesiące.

§ 9

Szkoła, w której kształci się stypendysta, pełnoletni stypendysta albo rodzice lub prawni opiekunowie niepełnoletniego stypendysty, mają obowiązek niezwłocznie poinformować Burmistrza, o wszelkich okolicznościach mogących mieć wpływ na wstrzymanie lub cofnięcie stypendium artystycznego.

R o z d z i a ł I V

Stypendium sportowe

§ 10

Stypendium sportowe może otrzymać zawodnik, który:

1. reprezentuje barwy klubu mającego siedzibę na terenie Miasta,
2. ma stałe zameldowanie na terenie Miasta oraz spełnia co najmniej jedną z następujących warunków:
 - 1) posiada minimum I klasę sportową
 - 2) został objęty programem przygotowań do rozgrywek o zasięgu krajowym, igrzysk olimpijskich, mistrzostw świata, Europy dla osób niepełnospraw-

nych, opracowanym przez właściwy polski związek sportowy i zobowiązał się do udziału w tych zawodach,

- 3) w grach zespołowych zawodnik reprezentujący Dolny Śląsk, który zajął wraz z drużyną minimum III miejsce w rozgrywkach o mistrzostwo kraju, organizowanych przez Polskie Związki Sportowe w danej dyscyplinie.

§ 11

Burmistrz przyznaje, wstrzymuje i cofa stypendium sportowe na uzasadniony wniosek klubu reprezentującego zawodnika lub z własnej inicjatywy, po zasięgnięciu opinii Komisji Spraw Społecznych.

§ 12

1. Stypendium sportowe wstrzymuje się, jeżeli zostało stwierdzone, że stypendysta:
 - 1) zaniedbuje realizację programu przygotowań lub szkoleń przygotowujących do udziału w zawodach sportowych,
 - 2) został zawieszony w prawach zawodnika przez organ statutowy klubu lub właściwego polskiego związku sportowego zgodnie z regulaminem sportowym.

§ 13

1. Stypendium sportowe cofa się, jeżeli zostało stwierdzone, że stypendysta:
 - 1) nie realizuje programu przygotowań,
 - 2) utracił status zawodnika,
 - 3) trwale utracił zdolność do uprawiania sportu stwierdzoną orzeczeniem wydanym przez uprawnionego lekarza,
 - 4) odmówił udziału w zawodach rangi mistrzowskiej.
2. Stypendyście, który jest czasowo niezdolny do uprawiania sportu, a niezdolność ta została stwierdzona orzeczeniem lekarskim, może być wypłacane stypendium sportowe przez okres tej niezdolności, nie dłużej jednak niż przez 3 miesiące.
3. Stypendyście, o którym mowa w ust. 1 pkt 3, stypendium sportowe wypłaca się przez okres 3 miesięcy od dnia utraty przez stypendystę zdolności do uprawiania sportu.

§ 14

Klub zrzeszający stypendystę, pełnoletni stypendysta albo rodzice lub prawni opiekunowie niepełnoletniego stypendysty, zobowiązani są do niezwłocznego informowania Burmistrza o wszelkich okolicznościach mogących mieć wpływ na wstrzymanie lub cofnięcie stypendium sportowego.

Postanowienia końcowe

§ 15

1. Stypendium artystyczne lub sportowe przyznaje się na okres 1 roku lub okres wnioskowany przez organy, o których mowa w § 9 i 14, jednak nie dłuższy niż 12 miesięcy.
2. Wypłata stypendium następuje jednorazowo, kwartalnie lub w ratach miesięcznych w kasie Miasta lub przelewem na konto wskazane przez stypendystę, od pierwszego dnia miesiąca następującego po miesiącu, w którym przyznano stypendium.

§ 16

Wysokość stypendium sportowego i artystycznego nie może przekroczyć miesięcznie kwoty, o której mowa w art. 21 ust. 1 pkt 40b ustawy z dnia 26 lipca 1991 r. o podatku dochodowym od osób fizycznych (t.j. Dz. U. z 2000 r. Nr 14, poz. 176 z późn. zm.).

§ 17

1. Wniosek o przyznanie stypendium artystycznego i sportowego może być złożony w każdym czasie.
2. Wzór wniosku, o którym mowa w ust. 1, określa załącznik do uchwały.
3. Dokumenty stanowiące podstawę przyznania, wstrzymania lub cofnięcia stypendium przechowuje się w Wydziale Infrastruktury Społecznej.

§ 18

Wykonanie uchwały powierza się Burmistrzowi Miasta Nowa Ruda.

§ 19

Uchwała wchodzi w życie po upływie 14 dni od dnia ogłoszenia w Dzienniku Urzędowym Województwa Dolnośląskiego.

PRZEWODNICZĄCY RADY

ANDRZEJ BEHAN

Załącznik nr 1 do uchwały Rady Miejskiej w Nowej Rudzie z dnia 17 października 2007 r. (poz. 3229)

**Wniosek w sprawie zgłoszenia kandydata do stypendium
sportowego lub artystycznego
w ramach Gminnego Programu Stypendialnego**

data złożenia wniosku:

INFORMACJE O KANDYDACIE

1. Nazwisko kandydata:

2. Imię/imiona kandydata:

3. PESEL: Nr NIP:

4. Adres zamieszkania, telefon:

.....

5. Szkoły do których uczęszcza kandydat oraz klasa:

.....

.....

.....

INFORMACJE O ZGŁASZAJĄCYM

6. Szkoła/Instytucja:

.....

7. Adres:

.....

.....

8. Osoba reprezentująca (imię i nazwisko):

9. Wykaz dokumentów/załączników:

1)

2)

3)

4)

- 5)
- 6)
- 7)
- 8)

10. Prezentacja kandydata wraz z charakterystyką wyników naukowych lub celujących wyników w nauce i szczególnych osiągnięć:

I. Wyniki nauczania

.....
.....
.....
.....
.....
.....
.....
.....

II. Szczególne osiągnięcia (artystyczne, sportowe, inne)

.....
.....
.....
.....
.....
.....
.....
.....
.....
.....
.....
.....

Wyrażam zgodę na zgłoszenie mojej kandydatury do GPS i na przetwarzanie moich danych osobowych dla potrzeb Niniejszego Programu zgodnie z ustawą z dnia 29.08.1997 r. o ochronie danych osobowych (Dz. U. z 2002 r. Nr 101, poz. 926 z późn. zm.).

.....
data i czytelny podpis kandydata data i czytelny podpis zgłaszającego (pieczęć instytucji)

3230

UCHWAŁA RADY MIEJSKIEJ W NOWEJ RUDZIE

z dnia 17 października 2007 r.

**w sprawie ustalenia inkasentów opłaty targowej oraz wynagrodzenia
za inkaso**

Na podstawie art. 18 ust. 2 pkt 15 ustawy z dnia 8 marca 1990 r. o samorządzie gminnym (Dz. U. z 2001 r. Nr 142, poz. 1591 ze zm., z 2002 r. Nr 23, poz. 220, Nr 62, poz. 558, Nr 113, poz. 984, Nr 153, poz. 1271, Nr 214, poz. 1806, z 2003 r. Nr 80, poz. 717, Nr 162, poz. 1568, z 2004 r. Nr 102, poz. 1055, Nr 116, poz. 1203, z 2005 r. Nr 172, poz. 1441, Nr 175, poz. 1457, z 2006 r. Nr 17, poz. 128, Nr 181, poz. 1337, z 2007 r., Dz. U. Nr 48, poz. 327, Nr 138, poz. 974) art. 19 pkt 2 ustawy z dnia 12 stycznia 1991 r. o podatkach i opłatach lokalnych tj. z 2006 r. Nr 121, poz. 844, ZM. M.P. Nr 72, poz. 721, Nr 75, poz. 758, Dz. U. Nr 220, poz. 1601, Nr 225, poz. 1635, Nr 245, poz. 1775, Nr 249, poz. 1828, Nr 251, poz. 1847 i w zw. z art. 28 § 4 ustawy z dnia 29 sierpnia 1997 r. - Ordynacja podatkowa (Dz. U. z 2005 r. Nr 8, poz. 60 ze zm., Dz. U. z 2005 r. Nr 85, poz. 727, Nr 86, poz. 732, Nr 143, poz. 1199 z 2006 r. Nr 66, poz. 470, Nr 104, poz. 708, Nr 217, poz. 1590, Nr 225, poz. 1635 z 2007 r. Nr 105, poz. 721, Nr 120, poz. 818) Rada Miejska w Nowej Rudzie uchwala:

§ 1

Do poboru opłaty targowej upoważnia się inkasentów:

- 1) Pana Tadeusza Ciszewicza – na targowisku miejskim przy ulicy Kłodzkiej w Nowej Rudzie,
- 2) Pana Ryszarda Kubiaka – na targowisku miejskim przy ulicy Cmentarnej w Nowej Rudzie.

§ 2

W przypadku nieobecności któregoś z inkasentów, o których mowa w § 1, pobór opłaty targowej powierza się funkcjonariuszom Straży Miejskiej.

§ 3

- 1) Inkasenci upoważnieni są do pobierania opłaty targowej od podmiotów dokonujących sprzedaży na targowiskach.
- 2) Za pobranie opłat targowych i wpłacenie ich w kasie Urzędu Miejskiego lub na konto Urzędu Miejskiego, inkasentom o których mowa w § 1, przysługuje miesięczne wynagrodzenie ryczałtowe w wysokości 807,00 złotych brutto.

W przypadku podmiotów, o których mowa w § 2, prowizja z tytułu poboru opłaty targowej wynosi 0%.

§ 4

Inkasenci dokonują czynności inkasa osobiście.

§ 5

Zarządzenie poboru opłat w drodze inkasa nie wyklucza uiszczania należności przez płatników bezpośrednio w kasie Urzędu Miejskiego lub na właściwy rachunek bankowy.

§ 6

Wykonanie uchwały powierza się Burmistrzowi Miasta Nowa Ruda.

§ 7

Traci moc uchwała nr 364/XLIII/06 Rady Miejskiej w Nowej Rudzie z dnia 29 marca 2006 r. w sprawie ustalenia inkasentów opłaty targowej oraz wynagrodzenia za inkaso.

§ 8

Uchwała wchodzi w życie po upływie 14 dni od dnia ogłoszenia w Dzienniku Urzędowym Województwa Dolnośląskiego.

PRZEWODNICZĄCY
RADY MIEJSKIEJ

ANDRZEJ BEHAN

3231

UCHWAŁA RADY MIEJSKIEJ W KOWARACH

z dnia 23 października 2007 r.

w sprawie udzielania regionalnej pomocy inwestycyjnej w formie zwolnienia od podatku od nieruchomości

Na podstawie art. 18 ust. 2 pkt 8, art. 40 ust. 1, art. 41 ust. 1 ustawy z dnia 8 marca 1990 roku o samorządzie gminnym (jednolity tekst Dz. U. z 2001 roku Nr 142, poz. 1591 z późniejszymi zmianami), art. 7 ust. 3 ustawy z dnia 12 stycznia 1991 roku o podatkach i opłatach lokalnych (jednolity tekst Dz. U. 2006 rok Nr 121, poz. 844 z późniejszymi zmianami), § 1 rozporządzenia Rady Ministrów z dnia 23 lipca 2007 roku w sprawie udzielania przez gminy zwolnień od podatku od nieruchomości, stanowiących regionalną pomoc inwestycyjną (Dz. U. Nr 138, poz. 969) Rada Miejska w Kowarach uchwała, co następuje:

§ 1

1. Zwolnienie od podatku od nieruchomości odpowiada warunkom udzielania regionalnej pomocy inwestycyjnej, do której mają zastosowanie przepisy rozporządzenia Komisji (WE) nr 1628/2006 z dnia 24 października 2006 r. w sprawie stosowania art. 87 i 88 Traktatu w odniesieniu do regionalnej pomocy inwestycyjnej (Dz. Urz. UE L 302 z 01.11.2006, str.29).
2. Pomoc na podstawie uchwały Rady Miejskiej udzielana będzie zgodnie z przepisami rozporządzenia Rady Ministrów z dnia 23 lipca 2007 roku w sprawie udzielania przez gminy zwolnień od podatku od nieruchomości, stanowiących regionalną pomoc inwestycyjną (Dz. Nr 138, poz.969).

§ 2

Zwalnia się od podatku od nieruchomości, w ramach regionalnej pomocy inwestycyjnej, grunty budynki lub ich części oraz budowle związane z nową inwestycją zajęte na prowadzenie działalności gospodarczej przez przedsiębiorców inwestujących na terenie miasta Kowary.

§ 3

1. Warunkiem zwolnienia od podatku od nieruchomości na terenie Gminy Kowary jest:
 - 1) **dokonanie**, przed rozpoczęciem realizacji inwestycji, **zgłoszenia** Burmistrzowi Miasta Kowary **zamiaru korzystania z pomocy**,
 - 2) zobowiązanie się przedsiębiorcy do pokrycia co najmniej **25% kosztów** kwalifikujących się do objęcia pomocą ze środków własnych,
 - 3) utrzymanie inwestycji przez okres co najmniej 5 lat, a w przypadku małych i średnich przedsiębiorców co najmniej 3 lat, od dnia zakończenia jej realizacji,
 - 4) utworzenie nowych miejsc pracy w okresie 3 lat od dnia zakończenia inwestycji i utrzymanie dotychczasowego poziomu zatrudnienia oraz nowo utworzonych miejsc pracy przez okres co najmniej 5 lat, a przypadku małych i średnich przedsiębiorców co najmniej 3 lat, od ich utworzenia.
2. Przedsiębiorca zamiar korzystania z regionalnej pomocy inwestycyjnej winien zgłosić organowi podatkowemu Gminy Kowary w formie pisemnej na formularzu stanowiącym załącznik nr 1 do uchwały .

§ 4

1. Zakończenie nowej inwestycji nastąpić musi nie później niż w ciągu 3 lat od dnia zgłoszenia organowi podatkowemu Gminy Kowary zamiaru korzystania z pomocy publicznej.
2. Fakt zakończenia nowej inwestycji przedsiębiorca winien zgłosić organowi podatkowemu w formie pisemnej, na ustalonym formularzu stanowiącym załącznik nr 5 do uchwały.

§ 5

Zwolnienie od podatku od nieruchomości następuje:

1. Dla przedsiębiorcy będącego osobą prawną, spółki niemającej osobowości prawnej, jednostki organizacyjnej oraz dla przedsiębiorcy będącego osobą fizyczną, po złożeniu następujących dokumentów:
 - 1) deklaracji na podatek od nieruchomości dla osób prawnych lub informacji o nieruchomościach dla osób fizycznych,
 - 2) informacji o otrzymanej pomocy publicznej innej niż pomoc de minimis na formularzu stanowiącym załącznik do rozporządzenia Rady Ministrów z dnia 20 marca 2007 roku w sprawie informacji o otrzymanej pomocy publicznej oraz informacji o nieotrzymaniu pomocy (Dz. U. Nr 61, poz. 413),
 - 3) informacji (oświadczenia) o otrzymanej pomocy publicznej de minimis w rozumieniu rozporządzenia Komisji (WE) nr 1998/2006 z dnia 15 grudnia 2006 roku w sprawie stosowania art. 87 i 88 Traktatu do pomocy de minimis (Dz. Urz. UE L 379, 28.12.2006 r. str. 5), w odniesieniu do tych samych kosztów kwalifikujących się do objęcia pomocą lub tego samego projektu inwestycyjnego, na formularzu stanowiącym załącznik nr 2 do uchwały,
 - 4) oświadczenia o wielkości poniesionych kosztów kwalifikujących się do objęcia pomocą, na formularzu stanowiącym załącznik nr 3 do uchwały – w przypadku pomocy publicznej obliczanej w odniesieniu do kosztów inwestycji w środki trwałe oraz wartości niematerialne i prawne, które są związane z realizacją nowej inwestycji,
 - 5) oświadczenia o wielkości kosztów kwalifikujących się do objęcia pomocą, na formularzu stanowiącym załącznik nr 4 do uchwały – w przypadku pomocy

publicznej obliczanej do wielkości kosztów utworzenia miejsc pracy.

§ 6

1. Pomoc publiczna przysługuje przedsiębiorcy:
 - 1) w przypadku przedmiotów opodatkowania objętych obowiązkiem podatkowym w dniu dokonania zgłoszenia o zamiarze korzystania z pomocy – od pierwszego dnia miesiąca następującego po miesiącu, w którym powstały okoliczności uzasadniające powstanie obowiązku podatkowego,
 - 2) w przypadku przedmiotów opodatkowania, od których obowiązek podatkowy powstał po dniu dokonania zgłoszenia (dot. nowych budynków, budowli) – z dniem 1 stycznia roku następującego po roku, w którym budowa została zakończona albo w którym rozpoczęto użytkowanie budowli albo budynku lub ich części przed ich ostatecznym wykończeniem.
2. Beneficjent pomocy korzysta ze zwolnienia od podatku od nieruchomości na terenie Gminy Kowary do końca miesiąca poprzedzającego miesiąc, w którym przekroczono maksymalną intensywność pomocy, nie dłużej niż do dnia 31 grudnia 2013 roku.

§ 7

1. Organ podatkowy Gminy Kowary uprawniony jest do przeprowadzania kontroli w zakresie przestrzegania przez przedsiębiorców warunków udzielonego zwolnienia od podatku od nieruchomości, a także sprawdzania zgodności ze stanem faktycznym dokumentów i informacji składanych przez przedsiębiorców.
2. Na żądanie organu podatkowego przedsiębiorca obowiązany jest przedłożyć wszelkie dokumenty i informacje, celem stwierdzenia, czy spełnione są warunki zwolnienia od podatku od nieruchomości.

§ 8

Beneficjent pomocy publicznej, w okresie korzystania ze zwolnienia od podatku od nieruchomości jest zobowiązany w terminie do dnia 31 stycznia każdego roku – bez wezwania organu podatkowego – przedstawić Burmistrzowi Miasta informacje dotyczące poprzedniego roku w zakresie :

- 1) otrzymanej pomocy publicznej innej niż de minimis na formularzu stanowiącym załącznik do rozporządzenia Rady Ministrów z dnia 20 marca 2007 roku w sprawie informacji o otrzymanej pomocy publicznej oraz informacji o nieotrzymaniu pomocy (Dz. U. Nr 61, poz. 413),
- 2) otrzymanej pomocy publicznej de minimis na realizację tej samej inwestycji w odniesieniu do tych samych kosztów kwalifikujących się do objęcia pomocą, na formularzu stanowiącym załącznik nr 2 do uchwały,
- 3) wielkości poniesionych kosztów kwalifikujących się do objęcia pomocą, na formularzu stanowiącym załącznik nr 3 do uchwały – w przypadku pomocy publicznej obliczanej w odniesieniu do kosztów inwestycji w środki trwałe oraz wartości niematerialne i prawne, które związane są z realizacją nowej inwestycji,
- 4) wielkości kosztów kwalifikujących się do objęcia pomocą publiczną, na formularzu stanowiącym załącznik nr 4 do uchwały – w przypadku pomocy publicznej

obliczanej w w odniesieniu do wielkości kosztów utworzenia miejsc pracy.

§ 9

1. Przedsiębiorca, który w trakcie roku podatkowego otrzymałby pomoc publiczną ponad dopuszczalną intensywność, zobowiązany jest do zwrotu kwoty stanowiącej nadwyżkę udzielonej pomocy publicznej ponad ogólną kwotę, w terminie do 31 grudnia danego roku podatkowego.
2. Zwrot kwoty stanowiącej nadwyżkę otrzymanej pomocy publicznej następuje poprzez zapłatę przez przedsiębiorcę podatku od nieruchomości wraz z odsetkami za zwłokę, zgodnie z przepisami ustawy z dnia 29 sierpnia 1997 roku – Ordynacja podatkowa (Dz. U. z 2005 roku Nr 8, poz. 60 ze zmianami).

§ 10

1. Beneficjent pomocy publicznej traci prawo do zwolnienia od podatku od nieruchomości na terenie Gminy Kowary za cały okres zwolnienia w przypadku:
 - 1) nieutrzymania nowej inwestycji przez okres co najmniej 5 lat, a w przypadku małych i średnich przedsiębiorców przez okres co najmniej 3 lat, od dnia zakończenia jej realizacji,
 - 2) nieutworzenia nowych miejsc pracy w okresie 3 lat od dnia zakończenia inwestycji i nieutrzymania dotychczasowego poziomu zatrudnienia oraz nowo utworzonych miejsc pracy, w związku z którymi pomoc publiczna została udzielona, przez okres co najmniej 5 lat, a w przypadku małych i średnich przedsiębiorców co najmniej 3 lat, od dnia ich utworzenia ,
 - 3) niedotrzymania terminu zakończenia inwestycji, który określony został w § 4 uchwały Rady Miejskiej,
 - 4) przedłożenia organowi podatkowemu Gminy Kowary nieprawdziwych oświadczeń, informacji i dokumentów uprawniających do zwolnienia od podatku.
2. Beneficjent pomocy publicznej jest zobowiązany pisemnie zawiadomić Burmistrza Miasta Kowary o utracie prawa do zwolnienia od podatku od nieruchomości, w terminie 14 dni od dnia zaistnienia okoliczności uzasadniających utratę tego prawa.
3. Beneficjent pomocy publicznej w przypadku utraty prawa do zwolnienia od podatku od nieruchomości zobowiązany jest do zwrotu całości otrzymanej pomocy publicznej na zasadach określonych w ustawie z dnia 29 sierpnia 1997 roku – Ordynacja podatkowa.

§ 11

Beneficjent korzystający z pomocy publicznej w formie zwolnienia od podatku od nieruchomości na podstawie niniejszej uchwały Rady Miejskiej nie może równocześnie korzystać z pomocy publicznej udzielanej w tej samej formie na podstawie innych programów uchwalonych przez Radę Miejską w Kowarach.

§ 12

Wykonanie uchwały powierza się Burmistrzowi Miasta Kowary.

§ 13

Uchwała wchodzi w życie po upływie 14 dni od dnia ogłoszenia w Dzienniku Urzędowym Województwa Dolnośląskiego i obowiązuje do dnia 31 grudnia 2013 roku .

§ 14

Uchwała podlega także ogłoszeniu na tablicy ogłoszeń Urzędu Miejskiego w Kowarach.

PRZEWODNICZĄCY
RADY MIEJSKIEJ

TADEUSZ CWYNAR

II. Zgodnie z warunkami udzielania pomocy, wynikającymi z § 10 ust. 1 pkt 2,3 i 4 w/w rozporządzenia w sprawie udzielania przez gminy zwolnień od podatku od nieruchomości, stanowiących regionalną pomoc inwestycyjną, **zobowiązuję się do:**

- 1) pokrycia co najmniej 25 % kosztów kwalifikujących się do objęcia pomocą ze środków własnych lub z zewnętrznych źródeł finansowania, z pominięciem wsparcia ze środków publicznych,
- 2) utrzymania nowej inwestycji przez okres **3 / 5 lat **** od dnia zakończenia jej realizacji.
- 3) utworzenia nowych miejsc pracy w okresie 3 lat od dnia zakończenia inwestycji i utrzymania dotychczasowego poziomu zatrudnienia oraz nowo utworzonych miejsc pracy, w związku z którymi zostanie udzielona pomoc, przez co najmniej **3 / 5 **** lat - w przypadku pomocy obliczanej w odniesieniu do kosztów utworzenia miejsc pracy.

III. Jednocześnie oświadczam, że:

1. Planowana wysokość nakładów inwestycyjnych wyniesie łącznie.....zł.

Koszty kwalifikujące się do objęcia pomocą wyniosą łącznie.....zł,

w tym:

a) wydatki na nabycie prawa własności lub prawa uż. wieczystego gruntówzł

b) wydatki na nabycie albo koszt wytworzenia środków trwałych (budowle, budynki i ich wyposażenie związane z prowadzeniem działalności gospodarczej, itp) zł

c) wydatki na aktywa niematerialne i prawne (patenty, licencje, itp.) zł

Z czego udział własny w kosztach kwalifikujących się do objęcia pomocą wyniesie zł, co stanowi % tychże kosztów.

2. Dotychczasowy stan zatrudnienia przedsiębiorstwa działającego na terenie miasta Kowary, w przeliczeniu na pełne etaty wynosi etatów. Przewidywane dwuletnie koszty wynagrodzenia brutto przed opodatkowaniem podatkiem dochodowym oraz opłacone od tego wynagrodzenia obowiązkowe składki, w szczególności na ubezpieczenie społeczne, poniesione od dnia zatrudnienia pracowników wyniosą.....zł.

3. **Spełniam kryteria/nie spełniam kryteriów*** do uznania mnie za przedsiębiorcę stosownie do uregulowań zawartych w załączniku I do rozporządzenia nr 70/2001/WE z dnia 12 stycznia 2001 r. w sprawie zastosowania art. 87 i 88 Traktatu WE w odniesieniu do pomocy państwa dla małych i średnich przedsiębiorstw (Dz. U. WE L Nr 10 z dnia 13 stycznia 2001 r.) zmienionego rozporządzeniem nr 364/2004/WE z dnia 25 lutego 2004 r.(Dz. U. WE L 63 z dnia 28 lutego 2004 r.)***

4. **Jestem mikro/małym/średnim*** przedsiębiorcą***
5. Pomoc publiczna, o którą się ubiegam **nie podlega** wyłączeniom zawartym w § 2 w/w rozporządzenia tj.:
- a) w sektorach: rybołówstwa i akwakultury, budownictwa okrętowego, górnictwa węgla, hutnictwa żelaza i stali oraz włókien syntetycznych;
 - b) w zakresie działalności związanej z produkcją pierwotną produktów rolnych wymienionych w załączniku I do Traktatu ustanawiającego Wspólnotę Europejską;
 - c) w zakresie działalności związanej z wytwarzaniem i obrotem produktami mającymi imitować lub zastępować mleko i przetwory mleczne, o których mowa w art. 3 ust.2 rozporządzenia Komisji (EWG) nr 1898/87 z dnia 2 lipca 1987 r. w sprawie ochrony oznaczeń stosowanych w obrocie mlekiem i przetworami mlecznymi (Dz. Urz. WE L 182 z 03.07.1987, str. 36, z późn. zm.; Dz. Urz. UE Polskie wydanie specjalne, rozdz. 3, t. 7, str. 247, z późn. zm.);
 - d) na działalność związaną z wywozem do państw członkowskich Unii Europejskiej lub z eksportem do krajów trzecich;
 - e) uzależnionej od wykorzystywania towarów krajowych uprzywilejowanych względem towarów przywożonych.

Powyższe informacje i oświadczenia składam pod rygorem odpowiedzialności karnej za składanie fałszywych zeznań, wynikającej z art. 233 ustawy z dnia 6 czerwca 1997 r. Kodeks karny (Dz. U. Nr 88, poz. 553 z późn. zm.).

.....
(data)

.....
(podpis przedsiębiorcy lub osoby upoważnionej)

* niepotrzebne skreślić

** niepotrzebne skreślić (w zależności od wielkości przedsiębiorcy)

*** próg zatrudnienia oraz pułapy finansowe określające kategorię przedsiębiorstwa

1. **średnie przedsiębiorstwo** – to przedsiębiorstwo, które zatrudnia mniej niż 250 pracowników oraz jego roczny obrót nie przekracza 50 milionów euro lub całkowity bilans roczny nie przekracza 43 milionów euro;
2. **małe przedsiębiorstwo** – to przedsiębiorstwo, które zatrudnia mniej niż 50 pracowników oraz jego roczny obrót nie przekracza 10 milionów euro lub całkowity bilans roczny nie przekracza 10 milionów euro;
3. **mikroprzedsiębiorstwa** – to przedsiębiorstwo, które zatrudnia mniej niż 10 pracowników oraz jego roczny obrót nie przekracza 2 milionów euro lub całkowity bilans roczny nie przekracza 2 milionów euro.

Załącznik nr 2 do Uchwały Nr XVI/75/07 Rady Miejskiej w Kowarach z dnia 23.10.2007 roku
w sprawie udzielenia regionalnej pomocy inwestycyjnej w formie zwolnienia od podatku od nieruchomości

**OŚWIADCZENIE O WIELKOŚCI POMOCY PUBLICZNEJ DE MINIMIS OTRZYMANEJ NA REALIZACJĘ TEJ SAMEJ INWESTYCJI,
W ODNIESIENIU DO TYCH SAMYCH KOSZTÓW KWALIFIKUJĄCYCH SIĘ DO OBJĘCIA POMOCĄ**

Informacje dotyczące podmiotu, który otrzymał pomoc publiczną:

1. Pełna nazwa
2. Adres lub siedziba

3. Numer NIP	4. Numer PKD wg rozporządzenia Rady Ministrów z dnia 20 stycznia 2004 r. w sprawie Polskiej Klasyfikacji Działalności (Dz. U. Nr 33, poz 289, z późn. zm.)
5. Forma prawna należy podać kod zgodnie z rozporządzeniem Rady Ministrów z dnia 12 lipca 2007 r. w sprawie sprawozdań o udzielonej pomocy publicznej (Dz. U. Nr 133, poz. 923)	6. Wielkość przedsiębiorcy w rozumieniu załącznika I do rozporządzenia nr 70/2001/WE z dnia 12 stycznia 2001 r. w sprawie zastosowania art.87 i 88 Traktatu WE w odniesieniu do pomocy państwa dla małych i średnich przedsiębiorstw (Dz. Urz. WE L Nr 10 z dnia 13 stycznia 2001 r.) zmienionego rozporządzeniem nr 364/2004/WE z dnia 25 lutego 2004 r.(Dz. Urz. WE L 63 z dnia 28 lutego 2004 r.).
INFORMACJE O ODDZIAŁYWANIU NA WYMIANĘ HANDLOWĄ WEWNĄTRZ UNII EUROPEJSKIEJ (główni konkurenci krajowi i zagraniczni)	

Oświadczam, że wielkość pomocy publicznej de minimis otrzymanej na realizację tej samej inwestycji, w odniesieniu do tych samych kosztów kwalifikujących się do objęcia pomocą wynosi:

Lp.	Dzień udzielenia pomocy	Organ udzielający pomocy	Podstawa prawna otrzymanej pomocy	Numer programu pomocowego, decyzji lub umowy	Okres, na jaki została udzielona pomoc	Forma pomocy	Wartość pomocy netto	Wartość pomocy brutto	Przeznaczenie pomocy	Koszty kwalifikujące się do objęcia pomocą	Intensywność pomocy
1	2	3	4	5	6	7	8	9	10	11	12

Załącznik nr 2 do uchwały Rady Miejskiej
w Kowarach z dnia 23 października 2007 r.
(poz. 3231)

Załącznik nr 3 do uchwały Rady Miejskiej
w Kowarach z dnia 23 października 2007 r.
(poz. 3231)

.....
(imię i nazwisko / nazwa przedsiębiorcy)

.....
(adres zamieszkania / siedziba przedsiębiorcy)

BURMISTRZ MIASTA KOWARY

ul. 1 Maja 1 A

58 – 530 KOWARY

Oświadczenie

Wykonując obowiązki wynikające z § 5 / § 8* uchwały Rady Miejskiej w Kowarach w sprawie udzielenia regionalnej pomocy inwestycyjnej w formie zwolnienia od podatku od nieruchomości oświadczam, że:

w roku / w okresie od do* koszty inwestycji w środki trwałe oraz w wartości niematerialne i prawne, które są związane z realizacją nowej inwestycji, poniesione po dniu dokonania zgłoszenia o zamiarze korzystania z regionalnej pomocy inwestycyjnej, stanowią kwotęzł.

Na potwierdzenie powyższego przedkładam:

1.
2.
3.
4.

Oświadczam, że jest mi znana treść art. 233 ustawy z dnia 6 czerwca 1997 roku Kodeks karny (Dz. U. Nr 88, poz. 553 z późn. zm.), przewidującego odpowiedzialność karną za składanie fałszywych zeznań.

.....
data

.....
podpis przedsiębiorcy

* niepotrzebne skreślić

Załącznik nr 4 do uchwały Rady Miejskiej
w Kowarach z dnia 23 października 2007 r.
(poz. 3231)

.....
(imię i nazwisko / nazwa przedsiębiorcy)

.....
(adres zamieszkania / siedziba przedsiębiorcy)

BURMISTRZ MIASTA KOWARY
ul. 1 Maja 1 A
58 – 530 KOWARY

Oświadczenie

Wykonując obowiązki wynikające z § 5 / § 8* uchwały Rady Miejskiej w Kowarach w sprawie udzielenia regionalnej pomocy inwestycyjnej w formie zwolnienia od podatku od nieruchomości **oświadczam, że:**

w roku / w okresie od do* koszty wynagrodzenia brutto przed opodatkowaniem podatkiem dochodowym oraz opłacone od tego wynagrodzenia obowiązkowe składki, w szczególności na ubezpieczenie społeczne, poniesione od dnia zatrudnienia pracowników, stanowią kwotęzł.

Na potwierdzenie powyższego przedkładam:

1.
2.
3.
4.

Oświadczam, że jest mi znana treść art. 233 ustawy z dnia 6 czerwca 1997 roku Kodeks karny (Dz. U. Nr 88, poz. 553 z późn. zm.), przewidującego odpowiedzialność karną za składanie fałszywych zeznań.

.....
data

.....
podpis przedsiębiorcy

* niepotrzebne skreślić

Załącznik nr 5 do uchwały Rady Miejskiej
w Kowarach z dnia 23 października 2007 r.
(poz. 3231)

.....
(imię i nazwisko / nazwa przedsiębiorcy)

.....
(adres zamieszkania / siedziba przedsiębiorcy)

BURMISTRZ MIASTA KOWARY

ul. 1 Maja 1 A

58 – 530 KOWARY

Zgłoszenie

Wykonując obowiązki wynikające z § 4 uchwały Rady Miejskiej w Kowarach w sprawie udzielenia regionalnej pomocy inwestycyjnej w formie zwolnienia od podatku od nieruchomości **zawiadamiam, że:**

dnia zakończono realizację inwestycji .

Na potwierdzenie powyższego przedkładam:

1.
2.
3.
4.

Oświadczam, że jest mi znana treść art. 233 ustawy z dnia 6 czerwca 1997 roku Kodeks karny (Dz. U. Nr 88, poz. 553 z późn. zm.), przewidującego odpowiedzialność karną za składanie fałszywych zeznań.

.....
data

.....
podpis przedsiębiorcy

* niepotrzebne skreślić

3232

UCHWAŁA RADY MIEJSKIEJ CHOJNOWA

z dnia 25 października 2007 r.

w sprawie zwolnienia od podatku od nieruchomości w ramach regionalnej pomocy inwestycyjnej

Na podstawie art. 18 ust. 2 pkt 8, art. 40 ust. 1 i art. 41 ust. 1 ustawy z dnia 8 marca 1990 r. o samorządzie gminnym (tekst jednolity Dz. U. z 2001 r. Nr 142, poz. 1591, z 2002 r. Nr 23, poz. 220, Nr 62, poz. 558, Nr 113, poz. 984, Nr 153, poz. 1271, Nr 214, poz. 1806, z 2003 r. Nr 80, poz. 717, Nr 162, poz. 1568, z 2004 r. Nr 102, poz. 1055, Nr 116, poz. 1203, z 2005 r. Nr 172, poz. 1441, Nr 175, poz. 1457, z 2006 r. Nr 17, poz. 128, Nr 181, poz. 1337, z 2007 r. Nr 48, poz. 327, Nr 138, poz. 974) oraz art. 7 ust. 3 ustawy z dnia 12 stycznia 1991 r. o podatkach i opłatach lokalnych (tekst jednolity z 2006 r. Nr 121, poz. 844, Nr 220, poz. 1601, Nr 225, poz. 1635, Nr 249, poz. 1828, Nr 251, poz. 1847, Nr 245, poz. 1775) Rada Miejska Chojnowa, uchwała co następuje:

§ 1

Zwalnia się z podatku od nieruchomości grunty, budynki, budowle lub ich części przeznaczone na prowadzenie działalności gospodarczej na terenie miasta Chojnowa przez przedsiębiorców realizujących nową inwestycję lub tworzących nowe miejsca pracy w związku z realizacją nowej inwestycji.

§ 2

1. Zwolnienia z podatku od nieruchomości stanowiącego regionalną pomoc inwestycyjną udziela się:

- 1) na okres 3 lat – jeżeli wielkość kosztów inwestycji kwalifikujących się do objęcia pomocą wynosiła równowartość od 753.320 zł do 7.533.200 zł,
- 2) na okres 5 lat – jeżeli wielkość kosztów inwestycji kwalifikujących się do objęcia pomocą przekroczyła równowartość 7.533.200 zł.

Zakończenie inwestycji winno nastąpić nie później niż w terminie 3 lat od dnia złożenia zgłoszenia, o którym mowa w § 3 pkt 1 lit „a” niniejszej uchwały.

2. Zwolnienia z podatku od nieruchomości, stanowiącego pomoc na utworzenie nowych miejsc pracy związanych z nową inwestycją o wartości przekraczającej 376.660 zł udziela się na okres nie dłuższy niż 5 lat, jeżeli nastąpi wzrost netto o co najmniej 5 pracowników w danym przedsiębiorstwie, wyrażony w rocznych jednostkach roboczych (RJR), przy czym miesięczny koszt przypadający na 1 utworzone miejsce pracy, w przeliczeniu na RJR, nie może przekroczyć 4.000 zł. Wzrost zatrudnienia winien nastąpić nie później niż w okresie sześciu miesięcy od dnia zakończenia inwestycji.

§ 3

Podatnik ubiegający się o zwolnienie z podatku od nieruchomości składa:

- 1) przed rozpoczęciem inwestycji:
 - a) zgłoszenie do Burmistrza Miasta Chojnowa, na druku stanowiącym załącznik nr 1 do niniejszej uchwały,
 - b) oświadczenie przedsiębiorcy, że zobowiązuje się do pokrycia co najmniej 25% kosztów kwalifikujących się do objęcia pomocą ze środków własnych

lub z zewnętrznych źródeł finansowania, przy czym przez własne środki lub pochodzące z zewnętrznych źródeł finansowania należy rozumieć środki, które nie zostały uzyskane przez przedsiębiorcę w związku ze wsparciem ze środków publicznych,

- c) oświadczenie przedsiębiorcy, że inwestycja zostanie utrzymana na terenie miasta Chojnowa przez okres co najmniej 5 lat, a w przypadku MŚP co najmniej 3 lat, od dnia zakończenia jej realizacji,
 - d) oświadczenie przedsiębiorcy, że utworzy nowe miejsca pracy w okresie 6 miesięcy od dnia zakończenia inwestycji i utrzyma dotychczasowy poziom zatrudnienia oraz nowo utworzone miejsca pracy, w związku z którymi została udzielona pomoc, przez okres co najmniej 5 lat, a w przypadku MŚP co najmniej 3 lat, od dnia ich utworzenia,
 - e) deklaracji lub informacji podatkowych na podatek od nieruchomości wraz z informacjami wymaganymi od przedsiębiorcy w rozumieniu przepisów o pomocy publicznej.
- 2) po zakończeniu inwestycji:
- a) kserokopię dokumentu – Potwierdzenie zgłoszenia użytkownika obiektu budowlanego lub Decyzję udzielającą pozwolenia na użytkowanie obiektów budowlanych objętych nową inwestycją wydaną przez Powiatowego Inspektora Nadzoru Budowlanego,
 - b) zestawienie kosztów inwestycyjnych kwalifikujących się do objęcia pomocą poniesionych po złożeniu zgłoszenia, o którym mowa w § 3 pkt 1 lit. „a”,
 - c) oświadczenie o miesięcznych kosztach wynagrodzeń kwalifikujących się do objęcia pomocą poniesionych w związku z utworzeniem nowych miejsc pracy, po dniu złożenia zgłoszenia, o którym mowa w § 3 pkt 1 lit. „a”,
 - d) kserokopię deklaracji rozliczeniowych ZUS P DRA za ostatni miesiąc poprzedzający utworzenie miejsc pracy w związku z realizacją inwestycji (dotyczy wyłącznie podatników ubiegających się o pomoc na tworzenie nowych miejsc pracy związanych z nową inwestycją) oraz za wszystkie następujące miesiące objęte zwolnieniem.

§ 4

Przedsiębiorca, który uzyskał prawo do zwolnienia, o którym mowa w § 1, w ramach inwestycyjnej pomocy regionalnej na utworzenie nowych miejsc pracy związanych z nową inwestycją zobowiązany jest w terminie 20 dni po zakończeniu roku przedkładać Burmistrzowi Miasta Chojnowa informację o stanie zatrudnienia oraz zaświadczenia potwierdzające brak zaległości z tytułu podatków i składek na ubezpieczenie społeczne.

§ 5

1. Podatnik traci prawo do zwolnienia od podatku od nieruchomości w przypadku:
 - 1) naruszenia szczegółowych warunków określonych niniejszą uchwałą oraz wynikających z rozporządzenia Rady Ministrów z dnia 23 lipca 2007 r. w sprawie udzielania przez gminy zwolnień od podatku od nieruchomości, stanowiących regionalną pomoc inwestycyjną,
 - 2) zmniejszenia stanu zatrudnienia,
 - 3) postawienia przedsiębiorcy w stan likwidacji lub upadłości, w okresie 5 lat od dnia zakończenia inwestycji lub utworzenia miejsc pracy związanych z nową inwestycją, a w przypadku MŚP – 3 lata.
2. Podatnik, który utracił prawo do zwolnienia od podatku od nieruchomości, zobowiązany jest powiadomić Burmistrza Miasta Chojnowa w terminie 14 dni od wystąpienia okoliczności powodujących utratę tego prawa.
3. Podatnik traci prawo do zwolnienia od następnego miesiąca, w którym wystąpiły okoliczności powodujące utratę tego prawa.
4. Podatnik, który utracił prawo do zwolnienia od podatku od nieruchomości, zwraca podatek za cały okres zwolnienia wraz z odsetkami za zwłokę, naliczonymi w wysokości określonej jak dla zaległości podatkowej.

§ 6

Zwolnienie od podatku od nieruchomości ma zastosowanie również w przypadku realizacji dużego projektu inwe-

stycyjnego, na warunkach określonych w niniejszej uchwale oraz w rozporządzeniu Rady Ministrów z dnia 13 października 2006 r. w sprawie ustalenia mapy pomocy regionalnej (Dz. U. Nr 190, poz. 1402) i zgodnie z warunkami określonymi w rozporządzeniu Rady Ministrów z dnia 23 lipca 2007 r. w sprawie udzielania przez gminy zwolnień od podatku od nieruchomości, stanowiących regionalną pomoc inwestycyjną (Dz. U. Nr 138, poz. 969).

§ 7

Zwolnienie, o którym mowa w § 1, jest regionalną pomocą inwestycyjną na wspieranie nowych inwestycji lub tworzenie nowych miejsc pracy związanych z nową inwestycją i następuje zgodnie z warunkami określonymi w rozporządzeniu Rady Ministrów z dnia 23 lipca 2007 r. w sprawie udzielania przez gminy zwolnień od podatku od nieruchomości, stanowiących regionalną pomoc inwestycyjną (Dz. U. Nr 138, poz. 969) oraz w rozporządzeniu Komisji (WE) nr 1628/ /2006 z dnia 24 października 2006 r. w sprawie stosowania art. 87 i 88 Traktatu w odniesieniu do regionalnej pomocy inwestycyjnej (Dz. Urz. UE L 302 z 1 listopada 2006 str.29).

§ 8

Wykonanie uchwały powierza się Burmistrzowi Miasta Chojnowa.

§ 9

Uchwała wchodzi w życie po upływie 14 dni od dnia ogłoszenia w Dzienniku Urzędowym Województwa Dolnośląskiego, oraz podlega podaniu do publicznej wiadomości poprzez rozplakatowanie w siedzibie Urzędu Miejskiego w Chojnowie i ogłoszenie w „Gazecie Chojnowskiej” i obowiązuje do dnia 31 grudnia 2013 r.

PRZEWODNICZĄCY
RADY MIEJSKIEJ

JAN SKOWROŃSKI

Załącznik nr 1 do uchwały Rady
Miejskiej Chojnowa z dnia 25 października
2007 r. (poz. 3232)

ZGŁOSZENIE
O ZAMIARZE KORZYSTANIA
Z REGIONALNEJ POMOCY INWESTYCYJNEJ

WYPEŁNIA URZĄD MIEJSKI W CHOJNOWIE

Nazwa Przedsiębiorcy:	
Nr wniosku:	
Data złożenia wniosku:	

CHARAKTERYSTYKA INWESTYCJI

Nazwa inwestycji

.....

1. Lokalizacja inwestycji

Ulica i numer Obręb, nr działki (działek)	
Kod pocztowy i miejscowość	

2. Krótki opis inwestycji (rodzaj, cel, potrzeby realizacji)

.....

.....

.....

.....

.....

.....

.....

3. Termin rozpoczęcia inwestycji

4. Termin zakończenia inwestycji

Koszt całkowity inwestycji

Źródła finansowania inwestycji	Wartość w PLN	%
Pomoc publiczna		
Inne środki pomocowe (np. fundusze strukturalne)		
Środki własne Przedsiębiorcy		
w tym: kredyty bankowe		
Całkowity koszt realizacji inwestycji		

OŚWIADCZENIE PRZEDSIĘBIORCY

1. Zobowiązuję się do pokrycia co najmniej 25% kosztów inwestycji ze środków własnych lub zewnętrznych źródeł finansowania.
2. Zobowiązuję się do utrzymania inwestycji co najmniej przez lat od dnia jej zakończenia (dotyczy przedsiębiorcy ubiegającego się o pomoc na wspieranie nowych inwestycji).
3. Zobowiązuję się do utrzymania nowo utworzonych miejsc pracy co najmniej przez lat od dnia ich utworzenia (dotyczy przedsiębiorcy ubiegającego się o pomoc na tworzenie nowych miejsc pracy związanych z nową inwestycją).

.....
Miejscowość, data

.....
Podpis

Oświadczam, że informacje oraz dane przedstawione w niniejszym wniosku są prawdziwe.

Imię i nazwisko:

Stanowisko:

Podpis:

Miejscowość i data

ZAŁĄCZNIKI:

1. Informacja o wielkości pomocy uzyskanej w przeciągu 3 kolejnych lat poprzedzających dzień złożenia wniosku, w tym o pomocy *de minimis* uzyskanej w odniesieniu do tych samych kosztów kwalifikowanych, w związku z którymi będzie udzielana pomoc.
2. Kopia dokumentu potwierdzającego prowadzenie działalności gospodarczej (wyciąg z właściwego rejestru lub zaświadczenie o wpisie do ewidencji działalności gospodarczej).
3. Kopia zaświadczenia o nadaniu numeru identyfikacyjnego REGON.
4. Zaświadczenia potwierdzające brak zaległości z tytułu podatków i opłat stanowiących dochody budżetu Miasta Chojnowa, w tym realizowanych przez Urzędy Skarbowe.
5. Zaświadczenia potwierdzające brak zaległości z tytułu podatków i składek na ubezpieczenia społeczne.
6. Sprawozdania finansowe za 2006 i 2007r.

7. Plan zatrudnienia pracowników w związku z realizacją nowej inwestycji (termin zatrudnienia, ilość pracowników zatrudnionych wyrażony w rocznych jednostkach roboczych (RJR).
8. Kserokopie deklaracji rozliczeniowych (formularze ZUS P DRA) za miesiąc poprzedzający złożenie wniosku.
9. Kserokopia dokumentu „Potwierdzenie zgłoszenia użytkowania obiektu budowlanego” lub „Decyzja udzielająca pozwolenia na użytkowanie obiektów budowlanych” objętych nową inwestycją wydaną przez Powiatowego Inspektora Nadzoru Budowlanego.
10. Oświadczenie o planowanych nakładach inwestycyjnych.

Wszystkie kserokopie dokumentów należy opatrzyć klauzulą
" Za zgodność z oryginałem, data i podpis ".

3233

UCHWAŁA RADY MIASTA WOJCIESZÓW

z dnia 25 października 2007 r.

w sprawie rodzaju, warunków i sposobu przyznawania świadczeń pomocy zdrowotnej dla nauczycieli jednostek oświatowych prowadzonych przez Gminę Wojcieszów

Na podstawie art. 72 w związku z art. 91d ust. 1 ustawy z dnia 26 stycznia 1982 r. – Karta Nauczyciela (tekst jednolity Dz. U z 2006 r. Nr 97, poz. 674 z późn. zm.) oraz art. 18 ust. 2 pkt 15 ustawy z dnia 8 marca 1990 r. o samorządzie gminnym (tekst jednolity Dz. U. z 2001 r. Nr 142, poz. 1591 z późn. zm.) po uzgodnieniu ze związkami zawodowymi uchwala się, co następuje:

§ 1

Zasady określone w niniejszej uchwale mają zastosowanie do nauczycieli, o których mowa w art. 72 ustawy z dnia 26 stycznia 1982 r. – Karta Nauczyciela, jednostek prowadzonych przez Gminę Wojcieszów, zwanych dalej nauczycielami.

§ 2

Wysokość środków na pomoc zdrowotną dla nauczycieli określa corocznie w budżetach poszczególnych jednostek oświatowych uchwala budżetowa.

§ 3

Za gospodarowanie środkami przeznaczonymi na pomoc zdrowotną dla nauczycieli odpowiadają dyrektorzy poszczególnych jednostek oświatowych.

§ 4

Pomoc zdrowotna dla nauczycieli może być udzielana w formie bezwrotnego świadczenia pieniężnego, w następujących przypadkach:

- 1) leczenia z powodu choroby; zawodowej, przewlekłej, ciężkiej, wypadku przy pracy,
- 2) pobytu sanatoryjnego będącego kontynuacją leczenia szpitalnego,

- 3) konieczności korzystania z pomocy specjalistycznej.

§ 5

O przyznanie pomocy zdrowotnej może wystąpić:

- 1) nauczyciel,
- 2) osoba legitymująca się upoważnieniem wystawionym przez nauczyciela, jeżeli ten nie jest w stanie samodzielnie dopełnić formalności związanych z ubieganiem się o przyznanie pomocy.

§ 6

Pomoc zdrowotna może być przyznana na pokrycie kosztów lub dofinansowania:

- 1) leczenia ambulatoryjnego, szpitalnego, sanatoryjnego,
- 2) odpłatnej rehabilitacji,
- 3) zakupu sprzętu rehabilitacyjnego oraz przedmiotów zaopatrzenia ortopedycznego,
- 4) zakupu leków,
- 5) kosztów przejazdu do lekarza specjalisty lub na rehabilitację,
- 6) dodatkowej opieki,
- 7) specjalnej, zleconej przez lekarza diety.

§ 7

Wnioski zbierane i rozpatrywane będą dwa razy w ciągu roku, a w uzasadnionych przypadkach częściej. Terminy ich składania będą podane do wiadomości.

ści przez dyrektorów poszczególnych jednostek oświatowych.

§ 8

Nauczyciel ma prawo do otrzymania pomocy jeden raz w roku budżetowym, a w uzasadnionych przypadkach części.

§ 9

Wnioski rozpatrywane będą indywidualnie według kolejności wpływu. W szczególnych przypadkach, tj. związanych z leczeniem onkologicznym, wnioski będą rozpatrywane poza kolejnością.

§ 10

Wniosek powinien zawierać:

- 1) dane osobowe nauczyciela,
- 2) uzasadnienie pomocy,
- 3) dokumenty potwierdzające stan zdrowia,
- 4) rachunki, faktury imienne lub inne dokumenty świadczące o poniesionych kosztach leczenia, przejazdów, rehabilitacji.

§ 11

Wysokość pomocy dla nauczyciela uzależniona będzie od posiadanych w budżecie jednostki środków przeznaczonych na ten cel, jednak w skali roku nie może ona przekroczyć kwoty równoważnej 80% minimalnego wynagrodzenia za pracę.

§ 12

Wykonanie uchwały powierza się Burmistrzowi Miasta Wojcieszów.

§ 13

Uchwała wchodzi w życie po upływie 14 dni od daty ogłoszenia w Dzienniku Urzędowym Województwa Dolnośląskiego, z mocą obowiązującą od 1 stycznia 2008 r.

PRZEWODNICZĄCY RADY

ADAM BARAN

3234

UCHWAŁA RADY MIEJSKIEJ WAŁBRZYCHA

z dnia 26 października 2007 r.

w sprawie zmian w uchwale nr XXXIX/214/05 Rady Miejskiej Wałbrzycha z dnia 28 kwietnia 2005 roku, w sprawie nadania statutu Powiatowej i Miejskiej Bibliotece Publicznej „Biblioteka pod Atlantami” w Wałbrzychu

Na podstawie art. 18 ust. 1 ustawy z dnia 8 marca 1990 roku o samorządzie gminnym (tekst jednolity z 2001 roku Dz. U. Nr 142, poz. 1591 z późniejszymi zmianami w związku z art. 11 ust. 1 i 3 ustawy z dnia 27 czerwca 1997 roku o bibliotekach (Dz. U. z 1997 r. Nr 85, poz. 539 z późniejszymi zmianami) oraz uchwały nr XXXVIII/205/05 Rady Miejskiej Wałbrzycha z dnia 29 marca 2005 roku z późniejszymi zmianami w sprawie połączenia Miejskiej Biblioteki Publicznej i Powiatowej Biblioteki Publicznej „Biblioteka pod Atlantami”, Rada Miejska Wałbrzycha uchwala, co następuje:

§ 1

W uchwale nr XXXIX/214/05 Rady Miejskiej Wałbrzycha z dnia 28 kwietnia 2005 roku w sprawie nadania „Statutu Powiatowej i Miejskiej Bibliotece Publicznej „Biblioteka pod Atlantami” wprowadza się następujące zmiany:

1. W paragrafie 16, w którym określono strukturę organizacyjną instytucji, dodaje się punkt 17 w brzmieniu „Punkt Biblioteczny nr 1, ul. Wrocławska 129, 58-306 Wałbrzych”.
2. Istniejący paragraf 19 w brzmieniu „Przy Bibliotece mogą działać koła przyjaciół biblioteki, towarzystwa i fundacje, zgodnie z obowiązującymi przepisami prawa” rozszerza się o zapis „koła zainteresowań” i nadaje się następujące brzmienie „Przy Bibliotece mogą działać koła przyjaciół biblioteki, koła zaintereso-

sowań, towarzystwa i fundacje, zgodnie z obowiązującymi przepisami prawa”.

§ 2

Uchwała podlega opublikowaniu w Dzienniku Urzędowym Województwa Dolnośląskiego.

§ 3

Uchwała wchodzi w życie po upływie 14 dni od dnia jej ogłoszenia w Dzienniku Urzędowym Województwa Dolnośląskiego

PRZEWODNICZĄCA
RADY MIEJSKIEJ

AGNIESZKA KOŁACZ LESZCZYŃSKA

UCHWAŁA RADY MIEJSKIEJ WAŁBRZYCHA

z dnia 26 października 2007 r.

w sprawie zwolnienia z opłaty targowej sprzedaży dokonywanej podczas zorganizowanego przez Wałbrzyski Ośrodek Kultury na terenie Rynku V Wałbrzyskiego Jarmarku Świątecznego w dniach od 6 grudnia 2007 r. do 24 grudnia 2007 r.

Na podstawie art. 18 ust. 2 pkt 8 ustawy z dnia 8 marca 1990 r. o samorządzie gminnym (t.j. Dz. U. z 2001 r. Nr 142, poz. 1591 z późniejszymi zmianami), art. 15 i art. 19 pkt 3 ustawy z dnia 12 stycznia 1991 r. o podatkach i opłatach lokalnych (t.j. Dz. U. z 2002 r. Nr 9, poz. 84 z późniejszymi zmianami) Rada Miejska w Wałbrzychu ustala, co następuje:

§ 1

Zwalnia się z opłaty targowej sprzedaż dokonywaną podczas organizowanego przez Wałbrzyski Ośrodek Kultury w dniach od 6 grudnia 2007 r. do 24 grudnia 2007 r. V Wałbrzyskiego Jarmarku Świątecznego, na obszarze określonym przez wielokąt wytyczony przez elementy stałej zabudowy Rynku.

§ 2

Wykonanie Uchwały powierza się Prezydentowi Miasta Wałbrzycha.

§ 3

Uchwała wchodzi w życie po upływie 14 dni od dnia ogłoszenia w Dzienniku Urzędowym Województwa Dolnośląskiego.

PRZEWODNICZĄCA
RADY MIEJSKIEJ

AGNIESZKA KOŁACZ-LESZCZYŃSKA

3236

UCHWAŁA RADY MIEJSKIEJ LEGNICY

z dnia 29 października 2007 r.

w sprawie rodzajów oraz warunków i sposobu przyznawania świadczeń pomocy zdrowotnej dla nauczycieli

Na podstawie art. 18 ust. 2 pkt 15 ustawy z dnia 8 marca 1990 r. o samorządzie gminnym (Dz. U. 2001 r. Nr 142, poz. 1591, z 2002 r. Nr 23, poz. 220, Nr 62, poz. 558, Nr 113, poz. 984, Nr 153, poz. 1271 i Nr 214, poz. 1806, z 2003 r. Nr 80, poz. 717 i Nr 162, poz. 1568, z 2004 r. Nr 102, poz. 1055 i Nr 116, poz. 1203, z 2005 r. Nr 172, poz. 1441 i Nr 175, poz. 1457 z 2006 r. Nr 17, poz. 128 i Nr 181, poz. 1337, oraz z 2007 r. Nr 48, poz. 327, Nr 138, poz. 974 i Nr 173, poz. 1218) art. 91 i art. 92 ust. 1 pkt 1 ustawy z dnia 5 czerwca 1998 r. o samorządzie powiatowym (Dz. U. z 2001 r. Nr 142, poz. 1592, z 2002 r. Nr 23, poz. 220, Nr 62, poz. 558, Nr 113, poz. 984, Nr 153, poz. 1271, Nr 200, poz. 1688 i Nr 214, poz. 1806, z 2003 r. Nr 162, poz. 1568 oraz z 2004 r. Nr 102, poz. 1055), art. 72 ust. 1 w związku z art. 91d pkt 1 ustawy z dnia 26 stycznia 1982 r. – Karta Nauczyciela (Dz. U. z 2006 r. Nr 97, poz. 674, Nr 170, poz. 1218 i Nr 220, poz. 1600 oraz 2007 r. Nr 17, poz. 95) Rada Miejska Legnicy uchwala, co następuje:

§ 1

Pomoc zdrowotna udzielana jest w formie zasiłku pieniężnego, w ramach środków przeznaczonych na pomoc zdrowotną w uchwale budżetowej.

§ 2

Ze środków finansowych przeznaczonych na pomoc zdrowotną mają prawo korzystać nauczyciele, którzy:

- 1) zatrudnieni są co najmniej w połowie obowiązkowego wymiaru godzin zajęć dydaktyczno-wychowawczych w szkołach i placówkach prowadzonych przez miasto Legnicę lub są nauczycielami- emerytami albo rencistami, korzystającymi w tych szkołach i placówkach z zakładowego funduszu świadczeń socjalnych,
- 2) spełniają między innymi jeden z poniższych warunków:

- a) leczą się z powodu przewlekłej choroby lub gdy przebieg choroby nauczyciela jest wyjątkowo ciężki,
- b) korzystają z pomocy leczniczej wysokospecjalistycznej,
- c) zakupują specjalistyczny sprzęt medyczny.

§ 3

1. Podanie o przyznanie zasiłku pieniężnego, o którym mowa w § 1, poparte zaświadczeniem lekarskim, zainteresowani składają do dyrektora szkoły lub placówki, który przyznaje pomoc zdrowotną.
2. Emeryci i renciści składają podania do dyrektora szkoły lub placówki, w której korzystają z zakładowego funduszu świadczeń socjalnych.

§ 4

Przy rozpatrywaniu podań nauczycieli oraz nauczycieli – emerytów i rencistów rozważa się w szczególności:

- 1) wysokość dodatkowych kosztów poniesionych przez nauczyciela w związku z prowadzonym leczeniem,
- 2) okoliczności wpływające na sytuację materialną (choroba przewlekła, konieczność dalszego leczenia w domu i stosowanie specjalnej diety, zapewnienie choremu dodatkowej opieki itp.).

§ 5

Wykonanie uchwały powierza się Prezydentowi Miasta.

§ 6

Uchwała wchodzi w życie po upływie 14 dni od dnia ogłoszenia w Dzienniku Urzędowym Województwa Dolnośląskiego.

WICEPRZEWODNICZĄCY RADY

RYSZARD KĘPA

3237

UCHWAŁA RADY MIEJSKIEJ W STRONIU ŚLĄSKIM

z dnia 29 października 2007 r.

w sprawie zmiany uchwały nr XXVII/256/05 Rady Miejskiej w Stroniu Śląskim z dnia 21 lutego 2005 roku w sprawie określenia zasad nabycia, zbycia i obciążania nieruchomości będących własnością Gminy Stronie Śląskie oraz ich wydzierżawiania i najmu na okres dłuższy niż trzy lata

Na podstawie art. 18 ust. 2 pkt 9 litera a, art. 40 ust. 2 pkt 3, art. 42 ustawy z dnia 8 marca 1990 r. o samorządzie gminnym (t.j. z 2001 r. Dz. U. Nr 142, poz. 1591 ze zmianami) oraz art. 13 ust. 1, art. 34 ust. 6, art. 37 ust. 2 pkt 1, art. 67 ust. 1 ustawy z dnia 21 sierpnia 1997 roku o gospodarce nieruchomościami (t.j. z 2004 r. Dz. U. Nr 261, poz. 2603 ze zmianami) Rada Miejska w Stroniu Śląskim uchwala, co następuje:

§ 1

W uchwale nr XXVII/256/05 Rady Miejskiej w Stroniu Śląskim z dnia 21 lutego 2005 roku w sprawie określenia zasad nabycia, zbycia i obciążania nieruchomości będących własnością Gminy Stronie Śląskie, oraz ich wydzierżawiania i najmu na okres dłuższy niż trzy lata, wprowadza się następujące zmiany:

§ 3 ust. 5 otrzymuje brzmienie:

1. Sprzedaż lokali mieszkalnych wraz z ułamkową częścią gruntu dla osób wymienionych w ust. 3 dokonuje się z zastosowaniem następujących bonifikat:
 - a) 99% przy wykupie lokali w budynku,
 - b) 75%, jeżeli nakłady poniesione przez Gminę na remont budynku lub jego infrastrukturę towarzyszącą w przeliczeniu na jeden lokal mieszkalny w

ostatnich trzech latach, przed wykonaniem wyceny biegłego, przekroczyły kwotę 5 000,00 zł z wyłączeniem budynków w których dokonano zmiany sposobu użytkowania i zaadaptowano na cele mieszkalne przed ich zasiedleniem – przy jednoczesnym wykupie lokali w budynku,

- c) 70% jeżeli nakłady poniesione przez Gminę na remont budynku lub jego infrastrukturę towarzyszącą w przeliczeniu na jeden lokal mieszkalny w ostatnich trzech latach, przed wykonaniem wyceny biegłego, przekroczyły kwotę 5 000,00 zł z wyłączeniem budynków w których dokonano zmiany sposobu użytkowania i zaadaptowano na cele mieszkalne przed ich zasiedleniem – przy jednoczesnym wykupie lokali w budynku,

- d) 90%, jeżeli przedmiotem sprzedaży jest budynek jednorodzinny wybudowany po roku 1990 r.
2. Bonifikaty o których mowa w pkt 1, stosuje się w okresie do 31 grudnia 2008 r.

§ 8 po ust. 4 dodaje się literę f w brzmieniu:

- f) dotychczasowemu dzierżawcy, gdy po umowie zawartej na czas oznaczony do trzech lat Strony zawierają kolejne umowy, do trzech lat, których przedmiotem jest ta sama nieruchomość.

§ 2

Wykonanie uchwały powierza się Burmistrzowi Stronia Śląskiego.

§ 3

Uchwała podlega ogłoszeniu w Dzienniku Urzędowym Województwa Dolnośląskiego i wchodzi w życie po upływie 14 dni od dnia ogłoszenia.

PRZEWODNICZĄCY
RADY MIEJSKIEJ

RYSZARD SULIŃSKI

3238

UCHWAŁA RADY MIEJSKIEJ W STRONIU ŚLĄSKIM

z dnia 29 października 2007 r.

w sprawie nadania statutu Ośrodkowi Pomocy Społecznej w Stroniu Śląskim

Na podstawie art. 18 ust. 2 pkt 9 lit. h i art. 40 ust. 2 pkt 2 ustawy z dnia 8 marca 1990 roku o samorządzie gminnym (Dz. U. z 2001 roku Nr 142, poz. 1591 ze zmianami, oraz art. 20 ust. 2 w związku z art. 238 ust. 3 ustawy z dnia 30 czerwca 2005 roku o finansach publicznych (Dz. U. z 2005 roku Nr 249, poz. 2104 ze zmianami) Rada Miejska w Stroniu Śląskim uchwala, co następuje:

§ 1

Nadaje się statut Ośrodkowi Pomocy Społecznej w Stroniu Śląskim w brzmieniu:

Rozdział 1

Postanowienia ogólne

§ 2

- Ośrodek Pomocy Społecznej w Stroniu Śląskim, zwany dalej „Ośrodkiem”, jest jednostką budżetową Gminy Stronie Śląskie.
- Terenem działania Ośrodka jest Gmina Stronie Śląskie.
- Ośrodek ma siedzibę w Stroniu Śląskim przy ul. Zielonej nr 5.

§ 3

- Ośrodek działa w oparciu o przepisy:
 - ustawy z dnia 8 marca 1990 r. o samorządzie gminnym (Dz. U. z 2001 r. Nr 142, poz. 1591 ze zmianami);
 - ustawy z dnia 12 marca 2004 r. o pomocy społecznej (Dz. U. z 2004 r. Nr 64, poz. 593 ze zmianami);
 - ustawy z dnia 30 czerwca 2005 r. o finansach publicznych (Dz. U. Nr 249, poz. 2104 ze zmianami);
 - ustawy z dnia 27 sierpnia 1997 r. o rehabilitacji zawodowej i społecznej oraz zatrudnianiu osób niepełnosprawnych (Dz. U. Nr 123, poz. 776 ze zmianami);
 - innych właściwych aktów prawnych;
 - niniejszego Statutu.

- Nadzór nad działalnością Ośrodka sprawuje Burmistrz Stronia Śląskiego, a w zakresie zadań zleconych Wojewoda Dolnośląski,

Rozdział 2

Cel i zakres działalności

§ 4

- Celem działania Ośrodka jest organizacja i wykonywanie zadań z zakresu pomocy społecznej na terenie gminy Stronie Śląskie.
- Podjęcie działań zmierzających do życiowego usamodzielnienia osób i rodzin oraz ich integracji ze środowiskiem.

§ 5

- Do zadań Ośrodka należy w szczególności:
 - przyznawanie i wypłacanie przewidzianych ustawą świadczeń;
 - praca socjalna;
 - analiza i ocena zjawisk rodząca zapotrzebowanie na świadczenia z pomocy społecznej;
 - realizacja zadań wynikających z rozeznaczonych potrzeb społecznych;
 - rozwijanie nowych form pomocy społecznej i samopomocy w ramach zidentyfikowanych potrzeb;
 - rehabilitacja społeczna osób niepełnosprawnych;
 - prowadzenie i rozwój niezbędnej infrastruktury;
- W zakresie realizacji celów i zadań pomocy społecznej Ośrodek współpracuje z innymi jednostkami samorzą-

du terytorialnego, organizacjami społecznymi i pozarządowymi, kościołami, związkami wyznaniowymi, zakładami opieki zdrowotnej, fundacjami i stowarzyszeniami oraz osobami fizycznymi i prawnymi.

3. Ośrodek realizuje zadania własne gminy oraz zadania zlecone gminie z zakresu administracji rządowej.

R o z d z i a ł 3

Organizacja i zarządzanie

§ 6

1. Ośrodkiem kieruje Kierownik, który odpowiada za całokształt działalności jednostki.
2. Do zadań Kierownika Ośrodka należy w szczególności:
 - 1) organizowanie pracy Ośrodka;
 - 2) sprawowanie nadzoru merytorycznego nad wykonywaniem zadań przez Ośrodek;
 - 3) prowadzenie polityki kadrowej zapewniającej efektywne wykonywanie zadań Ośrodka;
 - 4) zarządzanie mieniem i reprezentowanie Ośrodka na zewnątrz
 - 5) składanie oświadczeń woli w oparciu o udzielone pełnomocnictwa, w tym zawieranie umów cywilnoprawnych;
 - 6) ustalanie planu dochodów i wydatków Ośrodka;
 - 7) przedstawianie informacji o przebiegu wykonania planu finansowego Ośrodka za pierwsze półrocze i sprawozdania rocznego z wykonania planu finansowego Ośrodka.
3. Kierownik Ośrodka składa Radzie Miejskiej w Stroniu Śląskim coroczne sprawozdanie z działalności Ośrodka oraz przedstawia potrzeby w zakresie pomocy społecznej.

§ 7

Ośrodek wykonuje swoje zadania poprzez osoby zatrudnione na wyodrębnionych stanowiskach pracy.

§ 8

Strukturę organizacyjną Ośrodka określa Regulamin Organizacyjny Ośrodka Pomocy Społecznej w Stroniu Śląskim ustalony przez Kierownika Ośrodka, a zatwierdzony przez Burmistrza Stroniu Śląskiego.

§ 9

Rada Miejska w Stroniu Śląskim uchwała zasady odpłatności za świadczenia z zakresu pomocy społecznej realizowane przez Ośrodek.

R o z d z i a ł 4

Gospodarka finansowa

§ 10

Ośrodek działa jako jednostka budżetowa w rozumieniu przepisów ustawy o finansach publicznych.

§ 11

Podstawę gospodarki finansowej Ośrodka stanowi plan dochodów i wydatków zgodny z uchwałą budżetową.

§ 12

Działalność Ośrodka jest finansowana w zakresie zadań własnych ze środków budżetu gminy oraz w zakresie zadań zleconych ze środków przekazanych na ich realizację przez administrację rządową.

R z d z i a ł 5

Postanowienia końcowe

§ 13

Ośrodek używa pieczęci podłużnej z pełnym brzmieniem nazwy i adresem siedziby.

§ 14

Statut Ośrodka Pomocy Społecznej w Stroniu Śląskim nadaje Rada Miejska w Stroniu Śląskim.

§ 15

Do zmian w Statucie Ośrodka stosuje się odpowiednio procedurę związaną z jego nadaniem.

§ 16

Wykonanie uchwały powierza się Burmistrzowi Stroniu Śląskiego.

§ 17

Traci moc uchwała nr 81/92 Zarządu Miejskiego w Stroniu Śląskim z dnia 16 stycznia 1992 r. w sprawie uchwalenia statutu Ośrodka Pomocy Społecznej w Stroniu Śląskim.

§ 18

Uchwała wchodzi w życie po upływie 14 dni od dnia ogłoszenia w Dzienniku Urzędowym Województwa Dolnośląskiego, z mocą obowiązującą od 1 stycznia 2008 roku.

PRZEWODNICZACY
RADY MIEJSKIEJ

RYSZARD SULIŃSKI

3239

UCHWAŁA RADY GMINY I MIASTA BOGATYNIA

z dnia 25 października 2007 r.

w sprawie objęcia ochroną gruntów rolnych

Na podstawie art. 18 ust. 2 pkt 15 ustawy z dnia 8 marca 1990 r. o samorządzie gminnym (tekst jedn. z 2001 r. Dz. U. Nr 142, poz. 1591 z późn. zm.) w związku z art. 12 ust. 15 ustawy z dnia 3 lutego 1995 r. o ochronie gruntów rolnych i leśnych (tekst jedn. Dz. U. z 2004 r. Nr 121, poz. 1266 z późn. zm.) Rada Gminy i Miasta Bogatynia uchwala, co następuje:

§ 1

Postanawia objąć na terenie Miasta i Gminy Bogatynia ochroną grunty rolne określone w ewidencji gruntów jako użytki rolne zaliczone do klas IV, IV a, IV b wytworzone z gleb pochodzenia mineralnego, z wyłączeniem gruntów przeznaczonych:

- do realizacji zadań własnych gminy,
- pod budownictwo mieszkaniowe,
- służące jako dojazd i dojście do nieruchomości tzw. drogi wewnętrzne,
- na włączenie do obszaru „Specjalnej Strefy Ekonomicznej Małej Przedsiębiorczości”.

§ 2

Wykonanie uchwały powierza się Burmistrzowi Miasta i Gminy Bogatyni.

§ 3

Traci moc uchwała nr 190/95 Rady Gminy i Miasta w Bogatyni z dnia 28 grudnia 1995 roku w sprawie objęcia ochroną gruntów rolnych, wraz ze zmieniającymi ją uchwałami Rady Gminy i Miasta w Bogatyni nr XXXV/320/96 z dnia 17 grudnia 1996 roku i nr XXXVIII/359/97 z dnia 4 marca 1997 roku.

§ 4

Uchwała wchodzi w życie po upływie 14 dni od dnia ogłoszenia w Dzienniku Urzędowym Województwa Dolnośląskiego.

PRZEWODNICZACY
RADY GMINY I MIASTA

PAWEŁ SZCZOTKA

3240

UCHWAŁA RADY MIASTA I GMINY W PROCHOWICACH

z dnia 29 października 2007 r.

uchylająca uchwałę w sprawie ustalenia górnych stawek opłat ponoszonych przez właścicieli nieruchomości za usługę usuwania i unieszkodliwiania

stałych odpadów komunalnych

Na podstawie art. 6 ust. 2 ustawy z dnia 13 września 1996 r. o utrzymaniu czystości i porządku w gminach (Dz. U. z 2005 r. Nr 236, poz. 2008 z późn. zm.) Rada Miasta i Gminy Prochowice uchwala, co następuje:

§ 1

Uchyla się uchwałę XXXVIII/264/2002 Rady Miasta i Gminy Prochowice z dnia 6 lutego 2002 r. w sprawie ustalenia górnych stawek opłat ponoszonych przez właścicieli nieruchomości za usługę usuwania i unieszkodliwiania stałych odpadów komunalnych (Dziennik Urzędowy Województwa Dolnośląskiego Nr 30, poz. 767).

§ 2

Wykonanie uchwały powierza się Burmistrzowi Miasta i Gminy w Prochowicach.

§ 3

Uchwała wchodzi w życie po upływie 14 dni od jej ogłoszenia w Dzienniku Urzędowym Województwa Dolnośląskiego.

PRZEWODNICZĄCA
RADY MIASTA I GMINY

ALICJA SIELICKA

3241

UCHWAŁA RADY MIASTA I GMINY PRUSICE

z dnia 31 października 2007 r.

w sprawie zmiany uchwały nr XCI/505/06 Rady Miasta i Gminy Prusice z dnia 26 października 2006r. w sprawie określenia zasad udzielania i rozliczania dotacji z budżetu Miasta i Gminy Prusice dla niepublicznych przedszkoli

Na podstawie art. 18 ust. 2 pkt 15 ustawy z dnia 8 marca 1990 r. o samorządzie gminnym (Dz. U. z 2001 r. Nr 142, poz.1591 z późn. zm.) i art. 90 ust. 2b, ust. 2c i ust. 4 ustawy z dnia 7 września 1991 o systemie oświaty (Dz. U. z 2004 r. Nr 256, poz. 2572 z późn. zm.) Rada Miasta i Gminy Prusice uchwala, co następuje:

§ 1

W uchwale nr XCI/505/06 Rady Miasta i Gminy Prusice z dnia 26 października 2006r. w sprawie określenia zasad udzielania i rozliczania dotacji z budżetu Miasta i Gminy Prusice dla niepublicznych przedszkoli wprowadza się następujące zmiany:

- 1) W § 4 ust 1 po pkt 1 dodaje się pkt 1a w brzmieniu „1a) dla dzieci które ukończyły 2,5 roku, w przypadkach o których mowa w art. 14 ust. 1b ustawy z dnia 7 września 1991 r. o systemie oświaty (Dz. U. z 2004 r. Nr 256, poz. 2572 z późn. zm.), w wysokości 85% wydatków bieżących ponoszonych przez Gminę Żmigród na prowadzenie przedszkola publicznego w przeliczeniu na jedno dziecko.”.

§ 2

Przepisy uchwały mają zastosowanie do dotacji należnych od 1 września 2007r.

§ 3

Uchwała chodzi w życie po upływie 14 dni od dnia jej ogłoszenia w Dzienniku Urzędowym Województwa Dolnośląskiego.

PRZEWODNICZĄCY
RADY MIASTA I GMINY

ROBERT KAWALEC

3242

UCHWAŁA RADY GMINY PODGÓRZYN

z dnia 12 września 2007 r.

w sprawie uchwalenia miejscowego planu zagospodarowania przestrzennego dla rejonu działki nr 516/1 w Miłkowie

Na podstawie art. 20 ust.1 ustawy z dnia 27 marca 2003 r. o planowaniu i zagospodarowaniu przestrzennym (Dz. U. z 2003 r., Nr 80, poz. 717 ze zmianami) oraz na podstawie art. 18 ust. 2 pkt 5 ustawy z dnia 8. marca 1990 r. o samorządzie gminnym (tekst jednolity: Dz. U. Nr 142, poz.1591 z 2001 r. ze zmianami) po stwierdzeniu zgodności przyjętych rozwiązań z ustaleniami studium uwarunkowań i kierunków zagospodarowania przestrzennego gminy Podgórzyn Rada Gminy Podgórzyn uchwala, co następuje:

PRZEPISY OGÓLNE

§ 1

1. Uchwala się miejscowy plan zagospodarowania przestrzennego dla rejonu działki nr 516/1 w Miłkowie.
2. Granice obszaru objętego planem oznaczono w załączniku graficznym, sporządzonym na mapie w skali 1:2000, stanowiącym integralną część niniejszej uchwały.
3. Integralnymi częściami planu są następujące załączniki:

- 1) załącznik nr 1 – rysunek planu sporządzony na mapie w skali 1:2000,
- 2) załącznik nr 2 – rozstrzygnięcie o sposobie realizacji, zapisanych w planie, inwestycji z zakresu infrastruktury technicznej, które należą do zadań własnych gminy oraz zasadach ich finansowania,
4. Załącznik nr 2 nie stanowi ustaleń planu.

§ 2

Przedmiotem planu jest ustalenie:

- 1) przeznaczenia terenów oraz linii rozgraniczających tereny o różnym przeznaczeniu lub różnych zasa-

- dach zagospodarowania – ustalenia w tym zakresie zawiera § 5 rubryka A oraz rysunek planu,
- 2) zasad ochrony środowiska i przyrody – ustalenia w tym zakresie zawiera § 5 rubryka B,
 - 3) zasad ochrony dziedzictwa kulturowego i zabytków oraz dóbr kultury współczesnej i krajobrazu kulturowego oraz zasad kształtowania ładu przestrzennego, parametrów i wskaźników kształtowania i modernizacji zabudowy oraz zagospodarowania terenu, w tym linii zabudowy, gabarytów obiektów, wskaźników intensywności zabudowy oraz wymagań dotyczące zastosowania szczególnych rozwiązań architektonicznych i przestrzennych.– ustalenia w tym zakresie zawiera § 5 rubryka C oraz rysunek planu,
 - 4) granic i sposobów zagospodarowania terenów lub obiektów podlegających ochronie na podstawie odrębnych przepisów, w tym terenów górniczych, a także narażonych na niebezpieczeństwo powodzi oraz zagrożonych osuwaniem się mas ziemnych – ustalenia w tym zakresie zawiera § 5 rubryka D,
 - 5) szczegółowych zasad i warunków scalania i podziału nieruchomości objętych planem miejscowym – ustalenia w tym zakresie zawiera § 5 rubryka E,
 - 6) szczególnych warunków zagospodarowania terenów oraz ograniczeń w ich użytkowaniu, w tym zakazów zabudowy – ustalenia w tym zakresie zawiera § 5 rubryki B, C i D,
 - 7) sposobów i terminów tymczasowego zagospodarowania, urządzania i użytkowania terenów – ustalenia w tym zakresie zawiera § 5 rubryka F,
 - 8) wymagań wynikających z kształtowania przestrzeni publicznych – ustalenia w tym zakresie zawiera § 5 rubryka C, § 6 oraz rysunek planu,
 - 9) zasad modernizacji, rozbudowy i budowy systemów komunikacji – ustalenia w tym zakresie zawiera § 6 oraz rysunek planu,
 - 10) zasad modernizacji, rozbudowy i budowy systemów infrastruktury technicznej – ustalenia w tym zakresie zawiera § 6 oraz rysunek planu,
 - 11) stawek procentowych, na podstawie których ustala się opłatę, o której mowa w art. 36 ust.4 ustawy o planowaniu i zagospodarowaniu przestrzennym – ustalenia w tym zakresie zawiera § 7.

§ 3

Ilećroć w przepisach niniejszej uchwały jest mowa o:

- 1) **planie** – należy przez to rozumieć miejscowy plan zagospodarowania przestrzennego dla rejonu działki nr 516/1 w Miłkowie,
- 2) **terenie** – należy przez to rozumieć obszar wyodrębniony na rysunku planu liniami rozgraniczającymi oraz symbolem literowym i numerem, a w przypadku elementów układu komunikacyjnego symbolem literowym,
- 3) **stanie istniejącym** – należy przez to rozumieć stan w dniu wejścia w życie niniejszej uchwały,
- 4) **przeznaczeniu podstawowym terenu** – należy przez to rozumieć przeznaczenie, które w ramach realizacji planu winno stać się dominującą formą wykorzystania terenu. Wprowadzanie innych niż pod-

- stawowa funkcji terenu jest dopuszczalne wyłącznie, o ile stanowią tak ustalenia szczegółowe niniejszej uchwały i na warunkach określonych w tych ustaleniach,
- 5) **przeznaczeniu uzupełniającym terenu** – należy przez to rozumieć przeznaczenie, które może być realizowane jako uzupełnienie funkcji podstawowej, na terenach na których dopuszczają je przepisy szczegółowe niniejszej uchwały oraz w stopniu określonym tymi przepisami,
 - 6) **obowiązującej linii rozgraniczającej** – należy przez to rozumieć linię rozgraniczającą tereny o różnym przeznaczeniu i różnych zasadach zagospodarowania, której przebieg oznaczony na rysunku planu ma charakter wiążący i nie może ulegać przesunięciu,
 - 7) **nieprzekraczalnej linii zabudowy** – należy przez to rozumieć linię, która nie może być przekroczona przy sytuowaniu budynków,
 - 8) **wskaźniku intensywności zabudowy** – należy przez to rozumieć wartość stanowiącą stosunek powierzchni całkowitej kondygnacji nadziemnych stałych obiektów zlokalizowanych w obrębie działki lub terenu odpowiednio do powierzchni tej działki lub terenu. Wyklucza się etapowanie inwestycji w sposób niespełniający wymagań dotyczących intensywności zabudowy w poszczególnych rozpatrywanych etapach,
 - 9) **wskaźniku zabudowy terenu** – należy przez to rozumieć wartość stanowiącą stosunek powierzchni zabudowy stałych obiektów zlokalizowanych w obrębie działki lub terenu odpowiednio do powierzchni tej działki lub terenu,
 - 10) **dachu symetrycznym** – należy przez to rozumieć dach o jednakowym kącie nachylenia połąci oraz kalenic (kalenicach) biegnącej w osi (osiach) głównej bryły budynku,
 - 11) **wysokości zabudowy** – należy przez to rozumieć wysokość najwyższej położonej kalenicy budynku,
 - 12) **nośniku reklamowym** – należy przez to rozumieć wolno stojące, trwale związane z gruntem urządzenie reklamowe, niepełniące równocześnie innych funkcji,
 - 13) **obowiązujących przepisach szczególnych** – należy przez to rozumieć przepisy prawa powszechnego i wydawane na ich podstawie niezależne od planu decyzje administracyjne, obowiązujące w dniu wejścia w życie niniejszej uchwały oraz wprowadzane w terminach późniejszych,

§ 4

Następujące oznaczenia w rysunku planu są ustaleniami obowiązującymi:

- 1) linie rozgraniczające tereny o różnym przeznaczeniu lub różnych zasadach zagospodarowania,
- 2) symbole określające przeznaczenie terenu,
- 3) nieprzekraczalna linia zabudowy,
- 4) granica planu, rozumiana jako tożsama z przyległymi do niej liniami rozgraniczającymi,

USTALENIA SZCZEGÓŁOWE:

§ 5

Dla obszaru objętego planem wprowadza się następujące ustalenia szczegółowe:

1. Ustalenia szczegółowe dla terenu **U.1**:

przedmiot planu (wg systematyki zawartej w §2 niniej- szej uchwały)	oznaczenie terenu	ustalenia
A	U.1	1. Przeznaczenie podstawowe - teren usług z zakresu: <ol style="list-style-type: none"> 1) turystyki i hotelarstwa, 2) sportu i rekreacji, 3) gastronomii, 4) handlu detalicznego o powierzchni sprzedażowej nieprzekraczającej 2000m², 5) działalności biurowej, administracji i zarządzania, 2. Przeznaczenie uzupełniające: <ol style="list-style-type: none"> 1) parkingi i elementy komunikacji wewnętrznej, 2) obiekty i urządzenia infrastruktury technicznej.
B	U.1	1. Energię dla celów grzewczych i technologicznych należy pozyskiwać z wykluczeniem mazutu oraz paliw stałych, za wyjątkiem biomasy, 2. Ze względu na występującą w obszarze Sudetów podwyższoną koncentrację naturalnych pierwiastków promieniotwórczych zaleca się stosowanie w budynkach rozwiązań ograniczających przenikanie radonu do pomieszczeń przeznaczonych na stały pobyt ludzi (podpiwniczenia, wentylacja przestrzeni podpodłogowych w parterach, folie izolacyjne itp.) 3. Teren U nie podlega ochronie akustycznej w myśl art. 114 ustawy Prawo ochrony środowiska, 4. Ustala się minimalny wskaźnik terenów biologicznie czynnych na poziomie 30%. 5. Gospodarkę odpadami należy trwale uregulować w oparciu o obowiązujące przepisy szczególne.
C	U.1	1. Ustala się: <ol style="list-style-type: none"> 1) wskaźnik intensywności zabudowy netto – maksimum 0,8, 2) wskaźnik zabudowy terenu – maksimum 0,25, 3) wysokość zabudowy – maksimum 14.00 m, 4) dachy – strome o jednakowym kącie nachylenia połąci zawartym w przedziale 25-30^o lub 45-50^o, kryte dachówką albo łupkiem naturalnym bądź łupkiem syntetycznym, 2. Lokalizacja garaży jest dopuszczalna wyłącznie jako wbudowanych w kubaturę budynków, 3. Ze względu na eksponowane położenie terenu należy zastosować szczególnie staranne rozwiązania architektoniczno – przestrzenne z wykorzystaniem szlachetnych materiałów wykończeniowych, kompleksowo zaprojektowanych posadzek urbanistycznych, obiektów małej architektury i zieleni, 4. Ustala się następujące wymagania dla ogrodzeń przyległych do przestrzeni publicznej: <ol style="list-style-type: none"> 1) wysokość – maksimum 1,80 m, 2) zakaz stosowania typowych ogrodzeń betonowych, 3) wymagana powierzchnia prześwitów – minimum 50%, 4) jednorodne rozwiązanie plastyczne i materiałowe na całej długości, 5. W obrębie terenu wprowadza się zakaz lokalizacji nośników reklamowych za wyjątkiem jednego nośnika reklamowego bezpośrednio związanego z prowadzoną w obrębie terenu działalnością,
D	U.1	Teren nie podlega ochronie na podstawie odrębnych przepisów,
E	U.1	1. Podział terenu jest dopuszczalny wyłącznie na bazie wstępnego projektu podziału obejmującego cały teren i respektującego ustalenia regulacyjne planu, 2. Ustala się minimalną powierzchnię samodzielnej działki budowlanej na poziomie 8 000 m ² , oraz minimalną szerokość frontu działki (od strony drogi powiatowej) – 50,00 m 3. Od wymogu, o którym mowa w ust. 1 można odstąpić o ile przedmiotem podziału jest wydzielenie działki pod infrastrukturę

		techniczną o powierzchni do 25 m ² ,
F	U.1	Nie dopuszcza się tymczasowego zagospodarowania, urządzania i użytkowania terenu.

§ 6

1. Ustala się następujące zasady modernizacji, rozbudowy i budowy systemów komunikacji:

oznaczenie terenu	ustalenia
KD/Z	1. Teren drogi zbiorczej – odcinek drogi powiatowej nr 2741D: 2. Ustala się: 1) klasa techniczna „Z” – zbiorcza, 2) przekrój – drogowy, 3) szerokość w liniach rozgraniczających – wg stanu istniejącego, 4) zasady i zakres obsługi przyległego zainwestowania oraz zasady zagospodarowania pasa drogowego (prowadzenie sieci infrastruktury technicznej związanych z drogą, wprowadzanie ciągów zieleni, ew. przystanków autobusowych) – wg wymagań zarządcy drogi. Postulowana lokalizacja zjazdu na teren U.1 określa rysunek planu, 5) teren nie podlega ochronie akustycznej w myśl obowiązujących przepisów szczególnych, 6) system odprowadzania wód deszczowych należy wyposażyć w urządzenia eliminujące ryzyko zanieczyszczenia środowiska związkami ropopochodnymi, 7) teren KD/Z jest przestrzenią publiczną. W przestrzeni tej nie dopuszcza się instalowanie nośników reklamowych .

2. W obrębie terenu U.1 wymaga się zapewnienia parkingów lub garaży w ilości minimum:

- 1) dla obiektów bazy noclegowej – 1 miejsce/4 łóżka
- 2) dla usług gastronomii – 1 miejsce/4 miejsca konsumpcyjne,
- 3) dla pozostałych usług – 1 miejsce/40 m² powierzchni użytkowej

3. Ustala się następujące zasady modernizacji, rozbudowy i budowy systemów infrastruktury technicznej:

- 1) zaopatrzenie w wodę – z istniejącej sieci wodociągowej Miłków – Ściegny na warunkach określonych przez gestora sieci lub z własnej studni (ujęcia) zrealizowanego zgodnie z wymaganiami obowiązujących przepisów szczególnych,
- 2) gospodarka ściekowa:
 - a) gospodarkę ściekami sanitarnymi należy rozwiązać indywidualnie, zgodnie z obowiązującymi przepisami szczególnymi lub odprowadzić do projektowanej sieci kanalizacyjnej Karkonoskiego Systemu Wodociągów i Kanalizacji w rejonie drogi oznaczonej geodezyjnie jako nr 532,
 - b) gospodarkę ściekami opadowymi należy rozwiązać indywidualnie, zgodnie z wymaganiami przepisów szczególnych,
- 3) ogrzewanie obiektów - w oparciu o rozwiązania indywidualne akceptowane przez obowiązujące przepisy szczególne,
- 4) zaopatrzenie w pozostałe media - należy rozwiązać zgodnie z warunkami określonymi przez gestorów tych mediów,

4. Przez teren działki przebiega napowietrzna linia elektroenergetyczna średniego napięcia. Ewentualne kolizje związane z lokalizacją nowej zabudowy w sąsiedz-

two tej linii należy usunąć zgodnie z warunkami jakie określi operator w/w linii.

PRZEPISY KOŃCOWE

§ 7

Ustala się stawkę procentową, służącą naliczeniu opłat, o których mowa w art. 36 ust.4 ustawy o planowaniu i zagospodarowaniu przestrzennym w wysokości 0%.

§ 8

W przypadku zmiany nazw instytucji i organów wyszczególnionych w uchwale, odpowiednie ustalenia planu należy dostosować do zmienionych nazw instytucji i organów wprowadzonych nowymi aktami prawnymi. Wprowadzenie tych zmian do planu nie wymaga przeprowadzenia procedury zmiany planu.

§ 9

Wykonanie niniejszej uchwały powierza się Wójtowi Gminy Podgórzyn.

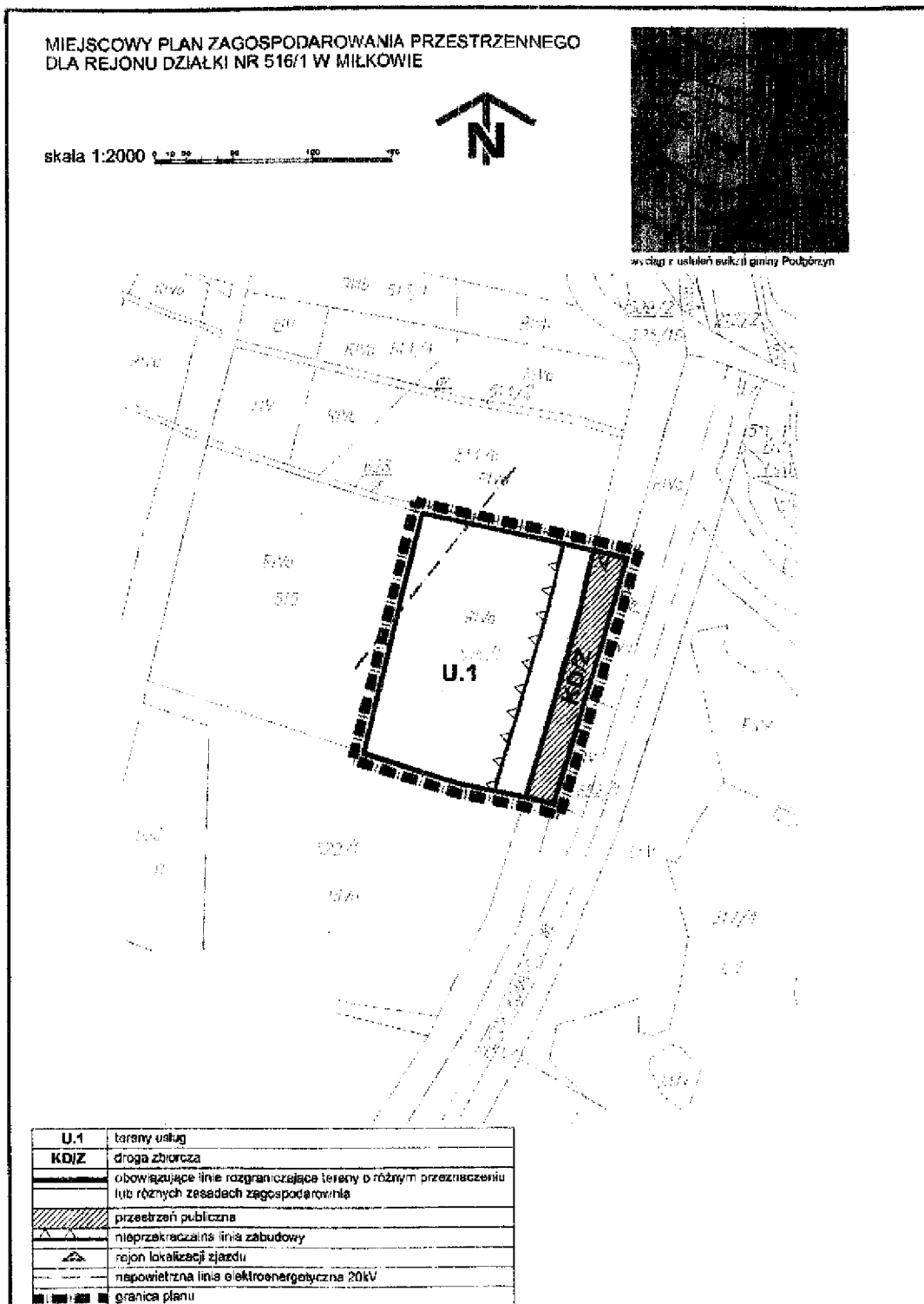
§ 10

Uchwała wchodzi w życie w terminie 30 dni od daty jej ogłoszenia w Dzienniku Urzędowym Województwa Dolnośląskiego.

PRZEWODNICZĄCY
RADY GMINY

LEONARD JASKÓŁOWSKI

Załącznik nr 1 do uchwały Rady Gminy
Podgórzyn z dnia 12 września 2007 r.
(poz.3242)



Załącznik nr 2 do uchwały Rady Gminy
Podgórzyn z dnia 12 września 2007 r.
(poz.3242)

**ROZSTRZYGNIĘCIE O SPOSOBIE REALIZACJI, ZAPISANYCH W PLANIE,
INWESTYCJI Z ZAKRESU INFRASTRUKTURY TECHNICZNEJ,
KTÓRE NALEŻĄ DO ZADAŃ WŁASNYCH GMINY
ORAZ ZASADACH ICH FINANSOWANIA**

W związku z uchwaleniem miejscowego planu zagospodarowania przestrzennego dla rejonu działki nr 516/1 w Miłkowie po stronie gminy Podgórzyn nie wystąpią obligatoryjne zobowiązania związane z realizacją inwestycji z zakresu infrastruktury technicznej, które należą do zadań własnych gminy i są wynikiem uchwalenia planu.

3243

UCHWAŁA RADY GMINY UDANIN

z dnia 27 września 2007 r.

w sprawie Statutu Gminnego Ośrodka Pomocy Społecznej w Udaniu

Na podstawie art. 18 ust. 1 pkt. 9 litera h ustawy o samorządzie gminnym (Dz. U. z 2001 r. Nr 142, poz. 1591 z późn. zm.) uchwała się, co następuje:

§ 1

Uchwała się Statut Gminnego Ośrodka Pomocy Społecznej w Udaniu.

POSTANOWIENIA OGÓLNE

Gminny Ośrodek Pomocy Społecznej w Udaniu działa na podstawie:

- 1) ustawy z dnia 12 marca 2004 r. o pomocy społecznej (Dz. U. Nr 64, poz. 593 z późn. zm.) i przepisów wykonawczych wydanych na podstawie tej ustawy,
- 2) zarządzenie nr 1 Naczelnika Gminy Udania z dnia 2 maja 1990 r. w sprawie utworzenia Ośrodka Pomocy Społecznej w gminie Udaniu,
- 3) niniejszego statutu

§ 1

1. Siedziba Gminnego Ośrodka Pomocy Społecznej znajduje się w budynku 86b w Udaniu.
2. Gminny Ośrodek Pomocy Społecznej może używać skróconej nazwy GOPS.
3. GOPS używa pieczętki o brzmieniu „Gminny Ośrodek Pomocy Społecznej 55-340 Udania”.
4. W budynku, w którym GOPS prowadzi działalność, umieszcza się tablicę informacyjną o treści: „Gminny Ośrodek Pomocy Społecznej w Udaniu”.

§ 2

Terenem działania GOPS jest obszar gminy Udania.

§ 3

1. GOPS jest jednostką organizacyjną gminy Udania działającą w formie jednostki budżetowej.
2. Bezpośredni nadzór nad GOPS sprawuje Wójt Gminy.

3. Do składania oświadczeń woli w imieniu GOPS w zakresie praw i obowiązków majątkowych, oraz dysponowania środkami finansowymi wymagane jest współdziałanie dwóch upoważnionych osób, którymi są: Kierownik i Główny Księgowy.
4. Obsługę finansową GOPS wykonuje Główny Księgowy.

§ 4

Do zadań własnych gminy o charakterze obowiązkowym realizowanych przez Gminny Ośrodek Pomocy Społecznej należy:

- 1) udzielanie schronienia, zapewnienie posiłku oraz niezbędnego ubrania osobom tego pozabawionym,
- 2) przyznawanie i wypłacanie zasiłków okresowych,
- 3) przyznawanie i wypłacanie zasiłków celowych,
- 4) przyznawanie i wypłacanie zasiłków celowych na pokrycie wydatków powstałych w wyniku zdarzenia losowego,
- 5) przyznawanie i wypłacanie zasiłków celowych na pokrycie wydatków na świadczenia zdrowotne osobom bezdomnym oraz innym osobom niemającym dochodu i możliwości uzyskania świadczeń na podstawie przepisów o powszechnym ubezpieczeniu w Narodowym Funduszu Zdrowia,
- 6) opłacanie składek na ubezpieczenia emerytalne i rentowe za osobę, która rezygnuje z zatrudnienia w związku z koniecznością sprawowania bezpośredniej, osobistej opieki nad długotrwale lub ciężko chorym członkiem rodziny oraz wspólnie niezamieszkanymi matką, ojcem lub rodzeństwem,
- 7) praca socjalna,
- 8) dożywianie dzieci,
- 9) sprawienie pogrzebu, w tym osobom bezdomnym,

- 10) kierowanie do domu pomocy społecznej i ponoszenie odpłatności za pobyt mieszkańca gminy w tym domu.

§ 5

Do zadań własnych gminy realizowanych przez Gminny Ośrodek Pomocy Społecznej należy:

- 1) przyznawanie i wypłacanie zasiłków specjalnych celowych,
- 2) przyznawanie i wypłacanie pomocy na ekonomiczne usamodzielnienie w formie zasiłków, pożyczek oraz pomocy w naturze,
- 3) podejmowanie innych zadań z zakresu pomocy społecznej wynikających z rozeznania potrzeb gminy, w tym tworzenie i realizacja programów osłonowych.

§ 6

Do zadań zleconych gminie z zakresu administracji rządowej realizowanych przez Gminny Ośrodek Pomocy Społecznej należy:

- 1) przyznawanie i wypłacanie zasiłków stałych,
- 2) opłacanie składek na ubezpieczenie zdrowotne określonych w przepisach o powszechnym ubezpieczeniu w Narodowym Funduszu Zdrowia,
- 3) przyznawanie i wypłacanie zasiłków celowych na pokrycie wydatków związanych z klęską żywiołową lub ekologiczną.

§ 7

Do zadań zleconych gminie z zakresu administracji rządowej realizowanych przez Gminny Ośrodek Pomocy Społecznej należy:

- 1) przyznawanie i wypłacanie świadczeń rodzinnych oraz zaliczki alimentacyjnej,
- 2) przyznawanie i wypłacanie dodatków mieszkaniowych,
- 3) opłacanie składek na ubezpieczenie emerytalne, rentowe i zdrowotne określonych w przepisach o powszechnym ubezpieczeniu w Narodowym Funduszu Zdrowia.

§ 8

W celu realizacji zadań z zakresu pomocy społecznej GOPS współdziała z organizacjami społecznymi prowadzącymi działalność na terenie Gminy, kościołem katolickim, stowarzyszeniami, Gminną Komisją Rozwiązywania Problemów Alkoholowych, Powiatowym Urzędem Pracy, fundacjami, pracodawcami oraz osobami prawnymi i fizycznymi.

ORGANIZACJA GMINNEGO OŚRODKA POMOCY SPOŁECZNEJ

§ 9

1. Gminny Ośrodek Pomocy Społecznej wykonuje zadania pomocy społecznej w gminie.
2. GOPS wykonując zadania własne gminy w zakresie pomocy społecznej, kieruje się ustaleniami Wójta.
3. Gmina, realizując zadania zlecone z zakresu administracji rządowej, kieruje się ustaleniami przekazanymi przez Wojewodę.

§ 10

1. GOPS kieruje Kierownik powołany przez Wójta Gminy zgodnie z ustaleniami zawartymi w Statucie Gminy.

2. Kierownik GOPS:

- a) organizuje prace Ośrodka podejmując decyzję w sprawach merytorycznych należących do zadań Ośrodka oraz ponosi odpowiedzialność za kierunki pomocy społecznej na obszarze gminy,
- b) działając na podstawie upoważnienia Wójta wydaje decyzje administracyjne w indywidualnych sprawach z zakresu pomocy społecznej należących do właściwości gminy,
- c) reprezentuje Ośrodek na zewnątrz,
- d) organizując prace Ośrodka sprawuje nadzór nad realizacją zadań przez poszczególnych pracowników GOPS,
- e) odpowiada materialnie za powierzone mu mienie,
- f) ponosi odpowiedzialność za przestrzeganie przepisów ustawy z dnia 29 sierpnia 1997 r. o ochronie danych osobowych przetwarzanych przez GOPS,
- g) odpowiada za prawidłowość sporządzenia planu finansowego i jego realizację,
- h) ponosi odpowiedzialność za naruszenie dyscypliny finansów publicznych,
- i) wykonuje czynności w sprawach z zakresu prawa pracy wobec pozostałych pracowników GOPS,
- j) ustala regulamin pracy GOPS,
- k) składa Radzie Gminy coroczne sprawozdanie z działalności Ośrodka oraz przedstawia potrzeby w zakresie pomocy społecznej.

§ 11

1. Zadania z zakresu pomocy społecznej wykonuje Kierownik GOPS oraz zatrudnieni w Ośrodku pracownicy socjalni.
2. Obsadę etatową pracowników Ośrodka ustala Kierownik w porozumieniu z Wójtem Gminy w oparciu o obowiązujące przepisy oraz niezbędne potrzeby.
3. Zadania pracowników Ośrodka wynikają odpowiednio z postanowień art. 116–123 ustawy o pomocy społecznej.
4. Prawa i obowiązki pracowników zatrudnionych w GOPS regulują przepisy o pracownikach samorządowych zatrudnionych w jednostkach organizacyjnych jednostek samorządu terytorialnego.
5. Pracownikowi socjalnemu przysługuje ochrona prawna przewidziana dla funkcjonariuszy publicznych.
6. Szczegółowy zakres zadań pracowników na poszczególnych stanowiskach pracy reguluje regulamin pracy wraz z zakresem czynności ustalonym przez Kierownika GOPS.

FINANSOWANIE GMINNEGO OŚRODKA POMOCY SPOŁECZNEJ

§ 12

1. Gminny Ośrodek Pomocy Społecznej, będący jednostką budżetową, prowadzi gospodarkę finansowaną zasadach określonych w ustawie z dnia 26 listopada 1998 r. o finansach publicznych (z późn. zm.).
2. Źródłem finansowania działalności GOPS jest budżet Państwa i budżet Gminy.

§ 13

GOPS może otrzymać dotacje celowe z budżetu państwa na dofinansowanie zadań własnych z zakresu

pomocy społecznej, przy czym wysokość dotacji nie może przekroczyć kosztów realizacji zadania.

§ 14

1. Kierownik GOPS składa corocznie plan finansowy Ośrodka w formie i terminach określonych uchwałą Rady Gminy w sprawie procedury uchwalania budżetu oraz rodzaju i szczegółowości materiałów informacyjnych towarzyszących projektowi.
2. GOPS sporządza sprawozdania finansowe określone rozporządzeniem Ministra Finansów z dnia 13 marca 2001 r. (z późn. zm.) w sprawie sprawozdawczości budżetowej.

PRZEPISY PORZĄDKOWE

§ 15

Regulamin pracy, o którym mowa w § 11 ust. 2 pkt. 11, powinien opierać się na regulaminie pracy Urzędu Gminy stosując jego regulacje wszędzie tam, gdzie nie są one sprzeczne z zasadami i specyfiką pracy GOPS.

§ 16

GOPS realizując gminną strategię rozwiązywania problemów społecznych ze szczególnym uwzględnieniem programów pomocy społecznej, profilaktyki i rozwiązywania problemów alkoholowych i innych oraz sporządzając bilans potrzeb gminy w zakresie pomocy społecznej, stale

współpracuje z domami pomocy społecznej ośrodkami opiekuńczymi, a także z Wójtem Gminy sygnalizując potrzeby Gminy w zakresie wykonywania zadań z zakresu pomocy społecznej.

§ 17

W sprawach nieuregulowanych w niniejszym statucie zastosowanie mają przepisy ustawy z dnia 12 marca 2004 r. o pomocy społecznej (Dz. U. Nr 64, poz. 593 z późn. zm.)

§ 18

Zmiany statutu Gminnego Ośrodka Pomocy Społecznej mogą być dokonywane w drodze uchwały Rady Gminy na wniosek Wójta Gminy w porozumieniu z Kierownikiem GOPS.

§ 19

Wykonanie uchwały powierza się Wójtowi Gminy Udanin.

§ 20

Uchwała wchodzi w życie 14 dni po ogłoszeniu w Dzienniku Urzędowym Wojewody Dolnośląskiego

PRZEWODNICZĄCY
RADY GMINY

MICHAŁA GRZEGORCZYN

3244

UCHWAŁA RADY GMINY LUBIN

z dnia 4 października 2007 r.

w sprawie rodzaju środków finansowych przeznaczonych na pomoc zdrowotną dla nauczycieli korzystających z opieki zdrowotnej, szkół i placówek oświatowych prowadzonych przez Gminę Lubin

Na podstawie art. 18 ust. 2 pkt. 15 ustawy z dnia 8 marca 1990 r. o samorządzie gminnym (Dz. U. z 2001 r. Nr 142, poz. 1591; z 2002 r. Nr 23, poz. 220, Nr 62, poz. 558, Nr 113, poz. 984, Nr 153, poz. 1271, Nr 214, poz. 1806; z 2003 r. Nr 80, poz. 717, Nr 162, poz. 1568; z 2004 r. Nr 102, poz. 1055, Nr 116, poz. 1203; z 2005 r. Nr 172, poz. 1441, Nr 175, poz. 1457; z 2006 r. Nr 17, poz. 128, Nr 181, poz. 1337 i z 2007 r. Nr 48, poz. 327) w związku z art. 72 i art. 91d pkt 1 ustawy z dnia 26 stycznia 1982 r. Karta Nauczyciela (Dz. U. z 2006 r. Nr 97, poz. 674, Nr 170, poz. 1218, Nr 220, poz. 1600; z 2007 r. Nr 17, poz. 95 i Nr 80, poz. 542) Rada Gminy Lubin uchwala, co następuje:

§ 1

Środki finansowe na pomoc zdrowotną dla nauczycieli, zwane dalej środkami finansowymi, powstają corocznie z odpisu w wysokości 0,3 % planowanych rocznych środków przeznaczonych na wynagrodzenia osobowe nauczycieli zatrudnionych w placówkach oświatowych prowadzonych przez Gminę Lubin.

§ 2

1. Pomoc zdrowotna udzielana jest w formie jednorazowego, bezzwrotnego zasiłku pieniężnego.
2. Pomoc zdrowotna przyznawana jest w związku z:

- 1) trudną sytuacją materialną spowodowaną długotrwałą chorobą nauczyciela,
 - 2) koniecznością zapewnieniem dodatkowej opieki choremu,
 - 3) koniecznością stosowania specjalnej diety.
3. Wysokość przyznawanego świadczenia zdrowotnego uzależnia się od:
 - 1) okoliczności związanych z przebiegiem choroby biorąc pod uwagę sytuację materialną nauczyciela (konieczność stosowania specjalistycznych leków, zapewnienia dodatkowej opieki chorego, itp.),
 - 2) wysokości udokumentowanych poniesionych przez nauczyciela kosztów leczenia.

4. Warunkiem przyznania świadczenia zdrowotnego jest złożenie wniosku przez chorego nauczyciela lub inną osobę uprawnioną. § 3
Wykonanie uchwały powierza się Wójtowi Gminy.
5. Do wniosku należy dołączyć: § 4
Uchwała wchodzi w życie po upływie 14 dni od daty jej ogłoszenia w Dzienniku Urzędowym Województwa Dolnośląskiego, z mocą obowiązującą od 1 stycznia 2007 r.
- 1) aktualne zaświadczenie lekarskie o chorobie nauczyciela,
2) dokumenty potwierdzające poniesione koszty związane z leczeniem,
3) oświadczenie o dochodach przypadających na jednego członka rodziny (obliczone jak dla potrzeb pomocy z Funduszu Świadczeń Socjalnych).
6. Wniosek o przyznanie świadczenia zdrowotnego składa się do dyrektora placówki w miejscu zatrudnienia nauczyciela.
7. Pomoc zdrowotną dyrektor placówki przyznaje raz w roku. W szczególnie uzasadnionych przypadkach może przyznać powtórnie w danym roku.

PRZEWODNICZĄCY
RADY GMINY

ROMAN KOMARNICKI

3245

UCHWAŁA RADY GMINY ZŁOTORYJA

z dnia 29 października 2007 r.

w sprawie obniżenia średniej ceny skupu żyta , przyjmowanej jako podstawa obliczania podatku rolnego na rok 2008

Na podstawie art. 18 ust. 2 pkt 8 ustawy z dnia 8 marca 1990 r. o samorządzie gminnym (Dz. U. z 2001 r. Nr 142, poz. 1591, z 2002 r. Nr 23, poz. 220, Nr 62 , poz. 558, Nr 113, poz. 984, Nr 153, poz. 1271 i Nr 214, poz. 1806, z 2003 r. Nr 80, poz. 717 i Nr 162, poz. 1568, z 2004 r. Nr 102, poz. 1055, Nr 116, poz. 1203 i Nr 167, poz. 1759, z 2005 r. nr 172, poz. 1441 i Nr 175, poz. 1457, z 2006 r. Nr 17, poz. 128 i Nr 181, poz.1337 oraz z 2007 r. Nr 48, poz.327, Nr 138, poz. 974 i Nr 173, poz. 1218) , art. 6 ust. 3 ustawy z dnia 15 listopada 1984 r. o podatku rolnym (Dz. U. z 2006 r. Nr 136, poz. 969, Nr 191, poz. 1412, Nr 245, poz. 1775, Nr 249, poz. 1825 i z 2007 r. Nr 109, poz. 747) w związku z komunikatem Prezesa Głównego Urzędu Statystycznego z dnia 17 października 2007 r. w sprawie średniej ceny skupu żyta za okres pierwszych trzech kwartałów 2007 r. (M.P. Nr 77, poz. 831) Rada Gminy Złotoryja uchwala, co następuje:

§ 1

Średnią cenę skupu żyta , przyjmowaną jako podstawa obliczania podatku rolnego w roku 2008 na obszarze gminy Złotoryja , obniża się z kwoty 58,29 zł za 1 q na kwotę 40,00 zł za 1 q.

§ 2

Wykonanie uchwały powierza się Wójtowi Gminy.

§ 3

Uchwała wchodzi w życie po upływie 14 dni od dnia ogłoszenia w Dzienniku Urzędowym Województwa Dolnośląskiego, z mocą obowiązującą od dnia 1 stycznia 2008 r. i podlega rozplakatowaniu na tablicach ogłoszeń w Urzędzie Gminy i w sołectwach.

PRZEWODNICZĄCY
RADY GMINY

JÓZEF PAWLUS

3246

UCHWAŁA RADY GMINY ZŁOTORYJA

z dnia 29 października 2007 r.

w sprawie określenia wysokości stawek podatku od nieruchomości i zwolnień od tego podatku

Na podstawie art. 18 ust. 2 pkt 8 ustawy z dnia 8 marca 1990 r. o samorządzie gminnym (Dz. U. z 2001 r. Nr 142, poz. 1591, z 2002 r. Nr 23, poz. 220, Nr 62, poz. 558, Nr 113, poz. 984, Nr 153, poz. 1271 i Nr 214, poz. 180, z 2003 r. Nr 80, poz. 717 i Nr 162, poz. 1568, z 2004 r. Nr 102, poz. 1055, Nr 116, poz. 1203 i Nr 167, poz. 1759, z 2005 r. Nr 172, poz. 1441 i Nr 175, poz. 1457, z 2006 r. Nr 17, poz. 128, Nr 181, poz. 1337, z 2007 r. Nr 48, poz. 327, Nr 138, poz. 974, Nr 173, poz. 1218) oraz art. 5 ust. 1 i 3, art. 7 ust. 3 ustawy z dnia 12 stycznia 1991 r. o podatkach i opłatach lokalnych (Dz. U z 2006 r. Nr 121, poz. 844, Nr 220, poz. 1601, Nr 225, poz. 1635, Nr 245, poz. 1775, Nr 249, poz. 1828, Nr 151, poz. 1847) Rada Gminy Złotoryja uchwała, co następuje:

§ 1

Roczna wysokość stawki podatku od nieruchomości wynosi:

1) od gruntów:

- a) związanych z prowadzeniem działalności gospodarczej bez względu na sposób zakwalifikowania w ewidencji gruntów i budynków – od 1 m² powierzchni 0,71 zł
- b) pod jeziorami, zajętych na zbiorniki wodne retencyjne lub elektrowni wodnych – od 1 ha powierzchni 3,74 zł
- c) pozostałych, w tym zajętych na prowadzenie odpłatnej statutowej działalności pożytku publicznego przez organizacje pożytku publicznego – od 1 m² powierzchni 0,20zł

2) od budynków lub ich części:

- a) mieszkalnych – od 1 m² powierzchni użytkowej 0,54 zł
- b) związanych z prowadzeniem działalności gospodarczej oraz od budynków mieszkalnych lub ich części zajętych na prowadzenie działalności gospodarczej – od 1 m² powierzchni użytkowej 17,00 zł
- c) zajętych na prowadzenie działalności gospodarczej w zakresie obrotu kwalifikowanym materiałem siewnym od 1 m² powierzchni użytkowej 8,86 zł
- d) zajętych na prowadzenie działalności gospodarczej w zakresie udzielania świadczeń zdrowotnych – od 1 m² powierzchni użytkowej 3,84 zł
- e) pozostałych, w tym zajętych na prowadzenie odpłatnej statutowej działalności pożytku publicznego przez organizacje pożytku publicznego – od 1 m² powierzchni użytkowej, w tym:

- garaży 5,00 zł
 - inwentarskich i komórek 3,00 zł
 - stodół i szop 0,60 zł
 - innych 6,00 zł
- 3) od budowli 2% ich wartości.

§ 2

Zwalnia się od podatku od nieruchomości grunty, budynki i budowle przeznaczone na cele:

- 1) działalności sportowej i rekreacyjnej;
- 2) ochrony zdrowia;
- 3) ochrony przeciwpożarowej.

§ 3

Wykonanie uchwały powierza się Wójtowi Gminy.

§ 4

Traci moc uchwała nr I/6/06 Rady Gminy Złotoryja z dnia 23 listopada 2006 r. w sprawie określenia wysokości stawek podatku od nieruchomości i zwolnień od tego podatku.

§ 5

Uchwała wchodzi w życie po upływie 14 dni od dnia ogłoszenia w Dzienniku Urzędowym Województwa Dolnośląskiego, z mocą obowiązującą od 1 stycznia 2008 r. i podlega rozplakatowaniu na tablicach ogłoszeń w Urzędzie Gminy i w sołectwach.

PRZEWODNICZĄCY
RADY GMINY

JÓZEF PAWLUS

3247

UCHWAŁA RADY GMINY ZŁOTORYJA

z dnia 29 października 2007 r.

w sprawie wprowadzenia opłaty od posiadania psów , określenia zasad jej ustalania i poboru , terminów płatności , wysokości stawek oraz ustalenia inkasentów

Na podstawie art. 18 ust. 2 pkt 8 ustawy z dnia 8 marca 1990 r. o samorządzie gminnym (Dz. U. z 2001 r. Nr 142, poz. 1591, z 2002 r. Nr 23, poz. 220, Nr 62, poz. 558, Nr 113, poz. 984, Nr 153, poz. 1271, Nr 214, poz. 1806, z 2003 r. Nr 80, poz. 717 i Nr 162, poz. 1568, z 2004 r. Nr 102, poz. 1055, Nr 116, poz. 1203 i Nr 167, poz. 1759, z 2005 r. Nr 172, poz. 1441, Nr 175, poz. 1457, z 2006 r. Nr 17, poz. 128,) oraz art. 18a i art. 19 ustawy z dnia 12 stycznia 1991 r. o podatkach i opłatach lokalnych (Dz. U. z 2006 r. Nr 121, poz. 1601, Nr 225, poz. 1635, Nr 245, poz. 1775, Nr 249, poz. 1828, Nr 151, poz. 1847) Rada Gminy Złotoryja uchwala, co następuje:

§ 1

Wprowadza się na terenie gminy Złotoryja opłatę od posiadania psów na rok 2008 w wysokości 30 zł rocznie od jednego psa.

§ 2

1. Opłata od posiadania psów płatna jest z góry bez wzwania w terminie do dnia 15 maja roku podatkowego, a w przypadku powstania obowiązku jej uiszczenia po tej dacie – w terminie 14 dni od dnia powstania tego obowiązku.
2. Obowiązek uiszczenia opłaty powstaje od pierwszego dnia miesiąca następującego po miesiącu, w którym powstały okoliczności uzasadniające powstanie tego obowiązku i wygasa z upływem miesiąca, w którym ustały okoliczności uzasadniające ten obowiązek.

§ 3

Opłatę od posiadania psów pobiera się w wysokości połowy stawki określonej w § 1, jeżeli osoba fizyczna weszła w posiadanie psa po dniu 30 czerwca roku podatkowego.

§ 4

1. Zarządza się pobór opłaty od posiadania psów w drodze inkasa.
2. Na inkasentów wyznacza się sołtysów wsi i przewodniczących zarządów osiedli.

§ 5

Inkasentowi przysługuje wynagrodzenie w wysokości 20% od zainkasowanej kwoty.

§ 6

Wykonanie uchwały powierza się Wójtowi Gminy.

§ 7

Traci moc uchwała nr IV/30/07 Rady Gminy Złotoryja z dnia 31 stycznia 2007 r. w sprawie ustalenia wysokości stawki podatku od posiadania psów, określenia zasad jego ustalania i poboru, terminów płatności oraz określenia inkasentów.

§ 8

Uchwała wchodzi w życie po upływie 14 dni od dnia ogłoszenia w Dzienniku Urzędowym Województwa Dolnośląskiego, z mocą obowiązującą od dnia 1 stycznia 2008 r. i podlega rozplakatowaniu na tablicy ogłoszeń w Urzędzie Gminy i w sołectwach.

PRZEWODNICZĄCY
RADY GMINY

JÓZEF PAWLUS

3248

UCHWAŁA ZARZĄDU POWIATU KŁODZKIEGO

z dnia 9 października 2007 r.

w sprawie zmiany uchwały nr 90/2006 Zarządu Powiatu Kłodzkiego z dnia 27 lipca 2006 r. w sprawie ustalenia rozkładu godzin pracy oraz harmonogramu dyżurów nocnych aptek ogólnodostępnych funkcjonujących na terenie powiatu kłodzkiego z późn. zm.

Na podstawie art. 94 ust. 2 ustawy z dnia 6 września 2001 roku Prawo farmaceutyczne (Dz. U. z 2004 r. Nr 53, poz. 533 ze zm.) Zarząd Powiatu Kłodzkiego postanawia:

§ 1

Po zasięgnięciu opinii Burmistrza Miasta Polanica Zdrój oraz samorządu aptekarskiego w załączniku do uchwały nr 90/2006 Zarządu Powiatu Kłodzkiego z dnia 27 lipca 2006 r. w sprawie ustalenia rozkładu godzin pracy oraz harmonogramu dyżurów nocnych aptek ogólnodostępnych funkcjonujących na terenie powiatu kłodzkiego zmienionego uchwałą nr 55/2007 Zarządu Powiatu Kłodzkiego z dnia 10 stycznia 2007 roku oraz uchwałą nr 126/2007 Zarządu Powiatu Kłodzkiego z dnia 8 maja 2007 roku:

1. zapisy dotyczące rozkładu godzin pracy aptek z terenu Miasta Polanica Zdrój otrzymują brzmienie:

„Miasto Polanica Zdrój

Nazwa Apteki	Adres	Godziny pracy
Fenix	Polanica Zdrój, ul. Bystrzycka 9	w dni powszednie 8.00–17.00 soboty 8.00–14.00 dyżury nocne wg harmonogramu
Piastowska	Polanica Zdrój, ul. Kłodzka 1	w dni powszednie 8.00–19.00 soboty 9.00–15.00 niedzielę i święta 9.00–13.00 dyżury nocne wg harmonogramu
Przyjazna	Polanica Zdrój, ul. Spółdzielców 3	w dni powszednie 9.00–16.00 soboty 9.00–13.00 dyżury nocne wg harmonogramu
Nowa	Polanica Zdrój, ul. W. Polskiego 3	w dni powszednie 8.30–20.00 Soboty 9.00–17.00 dyżury nocne wg harmonogramu
Leśna	Polanica Zdrój, ul. Jana Pawła II 2	w dni powszednie 8.00–20.00 soboty 8.00–16.00 dyżury nocne wg harmonogramu

2. Harmonogram dyżurów nocnych aptek pełnionych w miesiącu grudniu na terenie Gmin Polanica Zdrój, Szczytna, Duszniki Zdrój w miesiącu grudniu 2007 r. otrzymuje brzmienie:

„GRUDZIEŃ

Data dyżuru	Apteka pełniąca dyżur
1	2
1 grudnia 07	Apteka „Przyjazna” Polanica Zdrój ul. Spółdzielców 3
2 grudnia 07	Apteka „Przyjazna” Polanica Zdrój ul. Spółdzielców 3
3 grudnia 07	Apteka „Słoneczna” Szczytna ul. Szpitalna 1/ Apteka Szczytna ul. Robotnicza 2/ Apteka Arnika Szczytna ul. Wolności 2G
4 grudnia 07	Apteka „Słoneczna” Szczytna ul. Szpitalna 1/ Apteka Szczytna ul. Robotnicza 2/ Apteka Arnika Szczytna ul. Wolności 2G
5 grudnia 07	Apteka „Słoneczna” Szczytna ul. Szpitalna 1/ Apteka Szczytna ul. Robotnicza 2/ Apteka Arnika Szczytna ul. Wolności 2G
6 grudnia 07	Apteka „Słoneczna” Szczytna ul. Szpitalna 1/Apteka Szczytna ul. Robotnicza 2/ Apteka Arnika Szczytna ul. Wolności 2G

7 grudnia 07	Apteka „Słoneczna” Szczytna ul. Szpitalna 1/Apteka Szczytna ul. Robotnicza 2/ Apteka Arnika Szczytna ul. Wolności 2G
8 grudnia 07	Apteka „Słoneczna” Szczytna ul. Szpitalna 1/Apteka Szczytna ul. Robotnicza 2/ Apteka Arnika Szczytna ul. Wolności 2G
9 grudnia 07	Apteka „Słoneczna” Szczytna ul. Szpitalna 1/Apteka Szczytna ul. Robotnicza 2/ Apteka Arnika Szczytna ul. Wolności 2G
10 grudnia 07	Apteka „Św. Piotra i Pawła” Duszniki Zdrój ul. Kłodzka 9
11 grudnia 07	Apteka „Św. Piotra i Pawła” Duszniki Zdrój ul. Kłodzka 9
12 grudnia 07	Apteka „Św. Piotra i Pawła” Duszniki Zdrój ul. Kłodzka 9
13 grudnia 07	Apteka „Św. Piotra i Pawła” Duszniki Zdrój ul. Kłodzka 9
14 grudnia 07	Apteka „Św. Piotra i Pawła” Duszniki Zdrój ul. Kłodzka 9
15 grudnia 07	Apteka „Św. Piotra i Pawła” Duszniki Zdrój ul. Kłodzka 9
16 grudnia.07	Apteka „Św. Piotra i Pawła” Duszniki Zdrój ul. Kłodzka 9
17 grudnia 07	Apteka „Pod Lwem” Kudowa Zdrój ul. Zdrojowa 46
18 grudnia07	Apteka „Pod Lwem” Kudowa Zdrój ul. Zdrojowa 46
19 grudnia 07	Apteka „Pod Lwem” Kudowa Zdrój ul. Zdrojowa 46
20 grudnia 07	Apteka „Pod Lwem” Kudowa Zdrój ul. Zdrojowa 46
21 grudnia 07	Apteka „Pod Lwem” Kudowa Zdrój ul. Zdrojowa 46
22 grudnia 07	Apteka „Pod Lwem” Kudowa Zdrój ul. Zdrojowa 46
23 grudnia 07	Apteka „Pod Lwem” Kudowa Zdrój ul. Zdrojowa 46
24 grudnia 07	Apteka „Leśna” Polanica Zdrój ul. J. Pawła II 2
25 grudnia 07	Apteka „Leśna” Polanica Zdrój ul. J. Pawła II 2
26 grudnia 07	Apteka „Leśna” Polanica Zdrój ul. J. Pawła II 2
27 grudnia 07	Apteka „Leśna” Polanica Zdrój ul. J. Pawła II 2
28 grudnia 07	Apteka „Leśna” Polanica Zdrój ul. J. Pawła II 2
29 grudnia 07	Apteka „Leśna” Polanica Zdrój ul. J. Pawła II 2
30 grudnia 07	Apteka „Leśna” Polanica Zdrój ul. J. Pawła II 2
31 grudnia 07	Apteka „Słoneczna” Szczytna ul. Szpitalna 1/Apteka Szczytna ul. Robotnicza 2/ Apteka „Arnika” Szczytna ul. Wolności 2G

Niezależnie od ustalonego harmonogramu dyżurów apteka „Pod Lwem” w Kudowie Zdroju pełni stale całodobowe dyżury nocne i w dni świąteczne.”

§ 2

Pozostałe zapisy załącznika do uchwały pozostają bez zmian.

§ 3

Uchwała wchodzi w życie po upływie 14 dni od dnia ogłoszenia w Dzienniku Urzędowym Województwa Dolnośląskiego.

§ 4

Wykonanie uchwały powierza się Staroście Kłodzkiemu.

Monika Wielichowska – Przewodnicząca Zarządu Powiatu
Marek Jagódka – Wicestarosta
Marek Szpak – Etatowy Członek Zarządu Powiatu
Marian Pótoranos – Członek Zarządu Powiatu
Krzysztof Baldy – Członek Zarządu Powiatu

STAROSTA
MONIKA WIELICHOWSKA

3249

OBWIESZCZENIE WOJEWODY DOLNOŚLĄSKIEGO

z dnia 7 listopada 2007 r.

**w sprawie o sprostowaniu błędu w Dzienniku Urzędowym Województwa
Dolnośląskiego**

Na podstawie art. 17 ust. 4 ustawy z dnia 20 lipca 2000 r. o ogłaszaniu aktów normatywnych i niektórych innych aktów prawnych (t.j. Dz. U. z 2005 r. Nr 190, poz. 1606 z późn. zm.) należy sprostować błąd:

W Dzienniku Urzędowym Województwa Dolnośląskiego Nr 225 z dnia 13 września 2007 r. w poz. 2663 zamiast: § 1 pkt a), b), c), powinno być § 1 pkt a), b).

wz. WOJEWODY DOLNOŚLĄSKIEGO

ROMAN KULCZYCKI
WICEWOJEWODA

Egzemplarze bieżące i z lat ubiegłych oraz załączniki można nabywać:

1) w punktach sprzedaży:

- Dolnośląskiego Urzędu Wojewódzkiego we Wrocławiu, 50-951 Wrocław, pl. Powstańców Warszawy 1, tel. 0-71/340-64-74,
- Dolnośląskiego Urzędu Wojewódzkiego we Wrocławiu Delegatura w Jeleniej Górze, 58-506 Jelenia Góra, ul. Wiejska 29, tel. 0-75/764-72-99,
- Dolnośląskiego Urzędu Wojewódzkiego we Wrocławiu Delegatura w Legnicy, 59-220 Legnica, ul. F. Skarbka 3, tel. 0-76/856-08-00 w. 401,
- Dolnośląskiego Urzędu Wojewódzkiego we Wrocławiu Delegatura w Wałbrzychu, 58-300 Wałbrzych, ul. Słowackiego 23a–24, tel. 0-74/849-40-70,

2) w przypadku prenumeraty, na podstawie nadesłanego zamówienia w Dolnośląskim Urzędzie Wojewódzkim we Wrocławiu – Zakładzie Obsługi Urzędu, 50-951 Wrocław, pl. Powstańców Warszawy 1, tel. 0-71/340-62-02.

Zbiory Dziennika Urzędowego wraz ze skrośnikami wyłożone są do powszechnego wglądu w Bibliotece Urzędowej Dolnośląskiego Urzędu Wojewódzkiego, pl. Powstańców Warszawy 1, 50-951 Wrocław, tel. 0-71/340-62-54. Treść wydawanych dzienników dostępna jest w Internecie na stronie: <http://www.duw.pl/dzienn.htm>

Wydawca: Wojewoda Dolnośląski

Redakcja: Wydział Nadzoru i Kontroli Dolnośląskiego Urzędu Wojewódzkiego,

Redakcja Dziennika Urzędowego Województwa Dolnośląskiego, 50-951 Wrocław, pl. Powstańców Warszawy 1, tel. 0-71/340-66-21

Skład, druk i rozpowszechnianie: Dolnośląski Urząd Wojewódzki we Wrocławiu – Zakład Obsługi Urzędu, 50-951 Wrocław, pl. Powstańców Warszawy 1

Dystrybucja: tel. 0-71/340-62-02

Tłoczono z polecenia Wojewody Dolnośląskiego
w Dolnośląskim Urzędzie Wojewódzkim we Wrocławiu – Zakładzie Obsługi Urzędu
50-951 Wrocław, pl. Powstańców Warszawy 1