



WOJEWODA DOLNOŚLĄSKI

NiR-R.431.2.2013

65
Wrocław, dnia 2 maja 2013 r.

Pan
Marek Tramś
Starosta
Powiatu Polkowickiego

WYSTĄPIENIE POKONTROLNE

W dniach 4-5 kwietnia 2013 r. na podstawie :

- Ustawy z dnia 23 stycznia 2009r. o wojewodzie i administracji rządowej w województwie (Dz. U. Nr 31, poz. 206 z późn. zm.) – art. 28 ust.1 pkt 2.
- Ustawy z dnia 15 lipca 2011r. o kontroli w administracji rządowej (Dz. U. z 2011r. Nr 185, poz. 1092) - art.6 ust. 4 pkt. 3 oraz art. 16 ust. 1-4,

została przeprowadzona kontrola problemowa w trybie zwykłym w Starostwie Powiatowym w Wydziale Ochrony Środowiska i Rolnictwa w Polkowicach, w zakresie realizacji zadań z zakresu administracji rządowej, dotyczącej ochrony gruntów rolnych.

Kontrolę przeprowadził zespół kontrolny w składzie:

- Iwona Kozieł - starszy inspektor wojewódzki - przewodnicząca zespołu kontrolnego,
- Anna Kaczmarz – inspektor wojewódzki – członek zespołu kontrolnego z Wydziału Nieruchomości i Rolnictwa Dolnośląskiego Urzędu Wojewódzkiego we Wrocławiu.

Kontrolą objęto okres od dnia 1 stycznia 2012 do dnia 4 kwietnia 2013 roku.

Kontrolę przeprowadzono w oparciu o zatwierdzony w dniu 28 grudnia 2013r. przez Wojewodę Dolnośląskiego plan kontroli na I półrocze 2013 roku. Podstawą przeprowadzenia kontroli było upoważnienie Wojewody Dolnośląskiego z dnia 19 marca 2013 roku znak NiR-R.0030. 2 .2013

/dowód: akta kontroli str. 17 /

Kontrolę przeprowadzono w zakresie:

- przestrzegania przepisów ustawy z dnia 14 czerwca 1960 r. Kodeks postępowania administracyjnego (Tekst jednolity Dz.U. z 2013 r. nr 0, poz.267) w zakresie wydawania decyzji – jej elementów art. 107 i terminowości art. 35 § 1 Kpa
- przestrzegania przepisów ustawy o ochronie gruntów rolnych i leśnych z dnia 3 lutego 1995r. (tekst jednolity Dz. U. z 2004 Nr 121, poz. 1266 z późn. zm.),
- przestrzegania przepisów ustawy z dnia 17 maja 1989r. Prawo Geodezyjne i kartograficzne (tekst jednolity Dz. U. z 2010 r. Nr 193, poz. 1287 z późn. zm.) – art.22 ust.2 oraz art.48. ust. 1 pkt.5.

W okresie objętym kontrolą kierownikiem podmiotu kontrolowanego był Pan Marek Trams – Starosta Powiatu Polkowickiego. Osobą odpowiedzialną za wykonywanie zadań z zakresu prowadzenia postępowań w sprawie ochrony gruntów rolnych była Pani Sylwia Kapusta – inspektor Wydziału Ochrony Środowiska i Rolnictwa, gdzie Naczelnikiem jest Pani Anna Leszczyńska.

Przeprowadzenie kontroli odnotowano w książce kontroli pod pozycją 4 /2013.

Kontrolujący **pozytywnie** oceniają działania Starosty dotyczące postępowania w zakresie ochrony gruntów rolnych.

Powyższą ocenę uzasadniam następująco:

I.

Sprawdzenie prawidłowości postępowań w sprawie wyłączenia gruntów rolnych z produkcji rolniczej pod względem organizacyjnym

Wydawanie decyzji dotyczących wyłączenia gruntów z produkcji rolniczej odbywa się II etapowo. W powyższej kwestii przyjęto od Pani Sylwii Kapusta oświadczenie cyt. „*Od 2011r. Starostwo Powiatowe w Polkowicach prowadzi sprawy dotyczące wydawania decyzji na wyłączenie z produkcji dwu etapowo. W pierwszym etapie Inwestor uzyskuje zezwolenie na wyłączenie z produkcji rolniczej i zostaje zobowiązany do poinformowania Starosty Polkowickiego o rozpoczęciu innego niż rolnicze użytkowanie gruntów w celu ustalenia wysokości należności i terminu wnoszenia opłat rocznych. W celu ustalenia dnia faktycznego wyłączenia Wydział wystąpił w 2013 r., mając na uwadze 2-letni okres na rozpoczęcie prac budowlanych w oparciu o pozwolenie na budowę, do Inwestorów, którzy w 2011r. uzyskali decyzje na wyłączenie, o podanie informacji o rozpoczęciu prac budowlanych*”.

/dowód: akta kontroli str.20 /

W wyniku kontroli prawidłowości postępowań w sprawie wyłączenia gruntów rolnych z produkcji rolniczej pod względem organizacyjnym stwierdzono, że Wydział Ochrony Środowiska i Rolnictwa prowadzi elektroniczny obieg dokumentów. Również spis wszystkich spraw wpływający do tutejszego Wydziału prowadzony jest elektronicznie.

W celu szybkiego uzyskania przez kontrolujących informacji o postępowaniach administracyjnych, które zakończyły się wydaniem decyzji zezwalających na nierolnicze użytkowanie gruntu, pracownik Wydziału Ochrony Środowiska i Rolnictwa Starostwa Powiatowego w Polkowicach - Pani Sylwia Kapusta przygotowała „Rejestr gruntów rolnych wyłączonych z produkcji w 2012 r.” oraz „Rejestr gruntów rolnych wyłączonych z produkcji w 2013 r.”

/dowód: akta kontroli str.21-23 /

Ostatni zapis za 2012 rok z numerem 31, dotyczył sprawy wyłączenia gruntu z produkcji rolniczej dla której wydana została decyzja numer SR.6124.73.2012 z dnia 18.12.2012r.

Ostatni zapis za 2013 rok z numerem 9, dotyczył sprawy wyłączenia gruntu z produkcji rolniczej dla której wydana została decyzja numer SR.6124.13.2013 z dnia 8.03.2013r.

Starostwo opracowało samodzielnie kartę informacyjną – wniosek dla klientów w sprawach wyłączenia gruntów z produkcji rolniczej, który umieszczony został w formie elektronicznej

na stronie internetowej starostwa oraz na tablicy ogłoszeń. Wniosek ten jest zgodny w swej treści, z wnioskiem jaki znajduje się w wydziale.

/dowód: akta kontroli str. 24 /

Na podstawie powyższego wniosku stwierdzono, iż Starosta wymagając od inwestora przedłożenia dokumentów działa zgodnie z art. 77 § 4 Kpa.

Wszystkie skontrolowane wnioski posiadały potwierdzenie przyjęcia wniosku, poprzez wskazanie daty jego wpływu do starostwa.

Kontrolujący stwierdzili brak współpracy pomiędzy Powiatowym Inspektoratem Nadzoru Budowlanego, a Wydziałem Ochrony Środowiska i Rolnictwa. Do wydziału nie wpływają informacje od PINB o przyjęciu od inwestora zawiadomienia o zamierzonym terminie rozpoczęcia robót budowlanych.

W sprawie współpracy pomiędzy PINB w Polkowicach, a Wydziałem Ochrony Środowiska i Rolnictwa przyjęto od Pani Sylwii Kapusta pisemne oświadczenie cyt: *"Wydział Ochrony Środowiska i Rolnictwa Starostwa Polkowickiego nie uzyskuje informacji dotyczącej zgłoszenia rozpoczęcia robót budowlanych przez Inwestorów z terenu powiatu od Powiatowego Inspektora Nadzoru Budowlanego w Polkowicach"*.

/dowód: akta kontroli str.20 /

Zgodnie z pismem Wojewody Dolnośląskiego z dnia 7 listopada 2011r. znak NiR-R.7150.14.2011-1, podpisanym z upoważnienia Wojewody Dolnośląskiego przez Dyrektora Wydziału Nieruchomości i Rolnictwa Pana Marka Kończaka, starostwa zostały zobligowane do podjęcia współpracy pomiędzy Powiatowymi Inspektoratami Nadzoru Budowlanego, a komórkami organizacyjnymi starostwa odpowiedzialnymi za przygotowanie decyzji zezwalających za wyłączenie gruntów z produkcji rolniczej, wprowadzanie zmian w ewidencji gruntów.

II.

Prawidłowość wydanych decyzji w sprawach wyłączenia gruntów z produkcji rolniczej

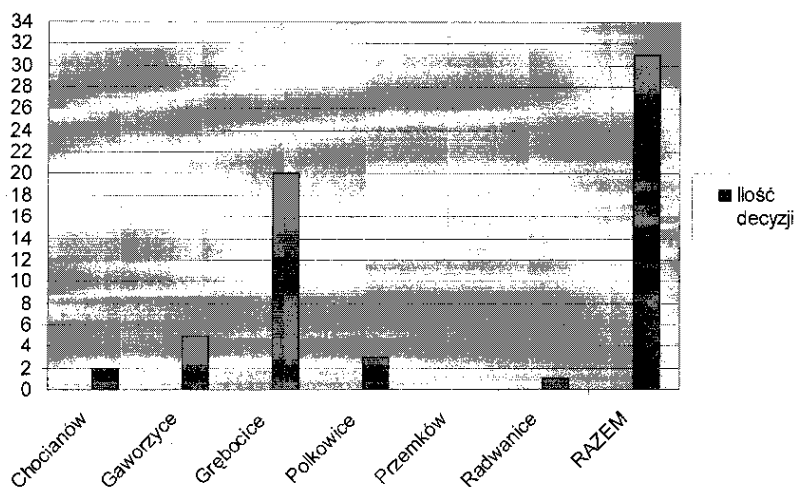
Starosta Polkowicki wydał:

- w 2012 roku **31** decyzji zezwalających na wyłączenie gruntów rolnych z produkcji rolniczej, a łączna powierzchnia gruntów wyłączonych z produkcji wynosi 1,87 ha, w rozbiciu na gminy przedstawia się następująco:

Lp.	Nazwa gminy	Ilość decyzji zezwalających na wyłączenie w 2012r.	Powierzchnia gruntów wyłączonych w ha w 2012r.
1.	Chocianów	2	0,02415
2.	Gaworzyce	5	0,2540
3.	Grębocice	20	0,86747

4.	Polkowice	3	0,6786
5.	Przemków	-	-
6.	Radwanice	1	0,05
	RAZEM	31	1,87422

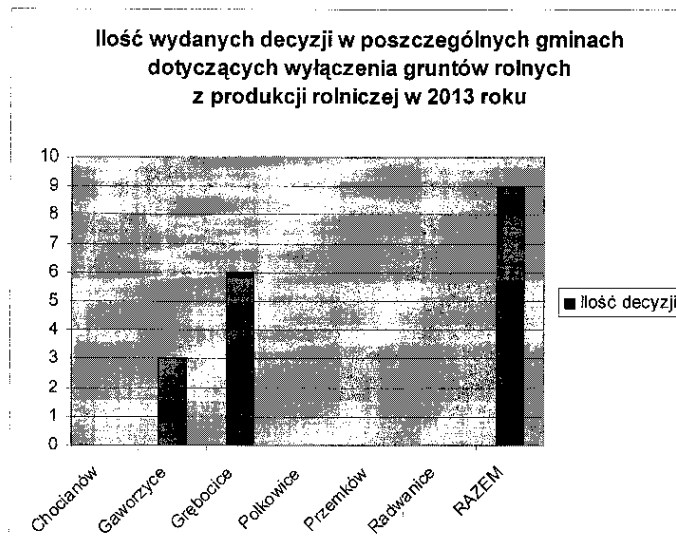
Ilość decyzji wydanych w poszczególnych gminach dotyczących wyłączenia gruntów rolnych z produkcji rolniczej w 2012 roku



- w 2013 roku 9 decyzji zezwalających na wyłączenie gruntów rolnych z produkcji rolniczej, a łączna powierzchnia gruntów wyłączonych z produkcji wynosi **0,359016** ha.

W rozbiści na gminy przedstawia się następująco:

Lp.	Nazwa gminy	Ilość decyzji zezwalających na wyłączenie w 2013r.	Powierzchnia gruntów wyłączonych w ha w 2013r.
1.	Chocianów	-	-
2.	Gaworzyce	3	0,11405
3.	Grębocice	6	0,244966
4.	Polkowice	-	-
5.	Przemków	-	-
6.	Radwanice	-	-
	RAZEM	9	0,359016



W obecności Pani Sylwii Kapusta – inspektora Wydziału Ochrony Środowiska i Rolnictwa Starostwa Polkowickiego, w wyniku losowania systematycznego, do kontroli wybrano z rejestrów gruntów rolnych wyłączonych z produkcji rolniczej za rok 2012 i 2013r.:

- 11 decyzji wydanych w 2012 roku, wybierając losowo co trzecią zaczynając od numeru 3 czyli 3, 6, 9, 12, 15, 18, 21, 24, 27, 30 oraz dodatkowo decyzję z numerem porządkowym 26 celem sprawdzenia naliczenia należności i opłat rocznych,

- 4 decyzje wydane w 2013 roku, wybierając losowo co drugą zaczynając od numeru 2 czyli 2, 4, 6, 8.

W sumie do kontroli wybrano 15 decyzji dotyczących wyłączenia gruntów rolnych z produkcji rolniczej.

Wykaz decyzji wybranych do kontroli - dotyczących wyłączenia gruntów rolnych z produkcji rolniczej - wydanych w 2012 roku

Lp.	Numer z rejestru	Numer decyzji	Data wydania decyzji	Gmina
1.	3	SR.6124.5.2012	01.02.2012	Grębocice
2.	6	SR.6124.9.2012	06.02.2012	Grębocice
3.	9	SR.6124.13.2012	20.02.2012	Grębocice
4.	12	SR.6124.23.2012	16.04.2012	Grębocice

5.	15	SR.6124.27.2012	10.05.2012	Gaworzyce
6.	18	SR.6124.31.2012	11.06.2012	Gaworzyce
7.	21	SR.6124.35.2012	28.06.2011	Chocianów
8.	24	SR.6124.42.2012	31.07.2012	Grębocice
9.	27	SR.6124.61.2012	14.09.2012	Grębocice
10.	30	SR.6124.67.2012	02.10.2012	Grębocice
11.	26 dodatkowo	SR.6124.68.2012	16.10.2012	Grębocice

Wykaz decyzji wybranych do kontroli - dotyczących wyłączenia gruntów rolnych z produkcji rolniczej - wydanych w 2013 roku

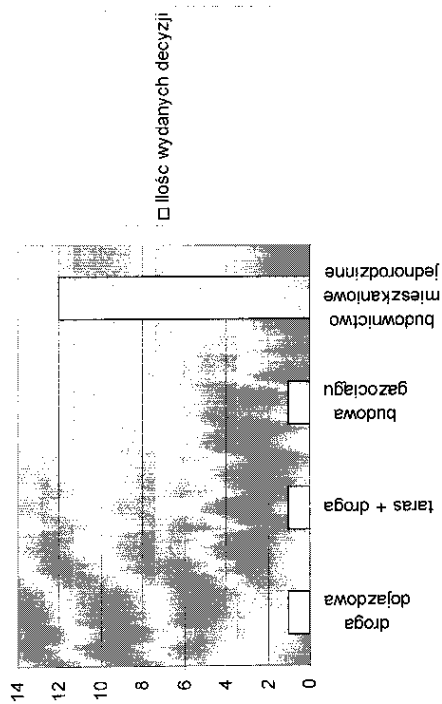
Lp.	Numer z rejestru	Numer decyzji	Data wydania decyzji	Gmina
1.	2	SR.6124.2.2013	24.01.2013	Gaworzyce
2.	4	SR.6124.5.2013	19.02.2013	Grębocice
3.	6	SR.6124.10.2013	12.03.2013	Grębocice
4.	8	SR.6124.12.2013	14.03.2013	Grębocice

Wykaz kontrolowanych decyzji dotyczących wyłączenia gruntów z produkcji rolniczej wydanych w 2012 i 2013 roku

l.p.	Numer z rejestru	numer decyzji	obręb-gmina	klasa bonitacyjna gleb	numer działki	pow. gruntów wyłącz. w ha	przeznaczenie gruntów	rodzaj wyłączenia	data złożenia wniosku w Starostwie	data wydania decyzji
1.	3	SR.6124.5.2012	Grębocice	R II	109/2	0,0491	bud. mieszkalny jednorodzinny	trwały	19.01.2012	01.02.2012
2.	6	SR.6124.9.2012	Grębocice	R IIIb W-L III	216/7	0,5786	gazociąg	czasowy	30.01.2012	06.02.2012 (I decyzja w II etap.)
3.	9	SR.6124.13.2012	Grębocice	R II	96/7	0,0496	bud. mieszkalny jednorodzinny	trwały	03.02.2012	20.02.2012
4.	12	SR.6124.23.2012	Grębocice	R II	465/3	0,0500	bud. mieszkalny jednorodzinny	trwały	04.04.2012	16.04.2012
5.	15	SR.6124.27.2012.	Gaworzyce	R IIIb	449/7	0,0499	bud. mieszkalny jednorodzinny	trwały	30.04.2012	10.05.2012
6.	18	SR.6124.31.2012	Gaworzyce	R IIIb	451/4	0,0500	bud. mieszkalny jednorodzinny	trwały	24.05.2012	11.06.2012
7.	21	SR.6124.35.2012	Chocianów	B-Ps III	783	0,0136	taras zewn + droga utwardzona	trwale	28.06.2012	28.06.2012 (I decyzja w II etap.)
8.	24	SR.6124.42.2012	Grębocice	R II	482/5	0,0468	bud. mieszkalny jednorodzinny	trwale	26.07.2012	31.07.2012
9.	27	SR.6124.61.2012	Grębocice	R IIIb Ps III	78/1	0,0508	bud. mieszkalny jednorodzinny	trwale	28.08.2012	14.09.2012 (I decyzja w II etap.)
10.	30	SR.6124.67.2012	Grębocice	R II	202/1	0,0360	bud. mieszkalny jednorodzinny	trwale	25.09.2012	2.10.2012
11.	26	SR.6124.68.2012	Grębocice	R I	152/2, 153/1 153/2	0,1723	droga	trwale	3.10.2012	16.10.2012 (II decyzja w II etap.)

l.p.	Numer z rejestru	numer decyzji	obręb-gmina	klasa bonitacyjna gleb	numer działki	pow. gruntów wyłącz. w ha	przeznaczenie gruntów	rodzaj wyłączenia	data złożenia wniosku w Starostwie	data wydania decyzji
12.	2	SR.6124.2.2013	Gaworzyce	R IIIa R III b	448/14	0,0500	bud. mieszkalny jednorodzinny	trwałe	18.01.2013	24.01.2013
13.	4	SR.6124.5.2013	Grębocice	R II	113/20	0,0500	bud. mieszkalny jednorodzinny	trwałe	31.01.2013	19.02.2013
14.	6	SR.6124.10.2013	Grębocice	R II	114/16	0,0483	bud. mieszkalny jednorodzinny	trwałe	25.02.2013	12.03.2013
15.	8	SR.6124.12.2013	Grębocice	BR II	240	0,0500	bud. mieszkalny jednorodzinny	trwałe	28.02.2013	14.03.2013

Przeznaczenie gruntów rolnych wyłączonych z produkcji rolniczej



W toku czynności kontrolnych dotyczących prawidłowości zagadnień związanych z przeprowadzaniem postępowań administracyjnych, zespół kontrolny stwierdził:

- na 15 skontrolowanych decyzji wszystkie zostały wydane zgodnie z miejscowym planem zagospodarowania przestrzennego lub decyzją o warunkach zabudowy potwierdzającą nierolnicze przeznaczenie gruntu,
- wydane przez Starostę decyzje zezwalające na wyłączenie gruntów rolnych z produkcji rolniczej sporządzone są starannie, czytelnie i zawierają prawidłową formę i wszystkie elementy decyzji zgodnie z art. 107 § 1 Kodeksu postępowania administracyjnego,
- w 15 decyzjach podano klasę bonitacyjną gleb i ich powierzchnię,
- 14 decyzji było rozpatrywanych zgodnie z żądaniem inwestora i miały procedurę wyłączenia trwałego, jednakże w decyzjach brakowało zapisu, iż jest to wyłączenie trwałe (14 decyzji). Mając powyższe na uwadze proponuję, aby w decyzjach dotyczących wyłączenia gruntów rolnych z produkcji rolniczej, które będą rozpatrywane w trybie trwałego wyłączenia ujęto słowo „trwałe”.
- w 1 decyzji, która dotyczyła wyłączenia czasowego był zapis, iż jest to wyłączenie czasowe,
- w 15 decyzjach widniały informacje o przeznaczeniu gruntów,
- w 15 decyzjach wskazano art. 22 ust. 2 i 3 oraz art. 48 ust. 1 pkt.5 ustawy z dnia 17 maja 1989r. ustawy Prawo geodezyjne i kartograficzne (tekst jednolity Dz. U. z 2010 r. Nr 193, poz. 1287 z późn. zm.) – art.22 ust.2 oraz art.48. ust. 1 pkt.5.
- w 15 decyzjach prawidłowo podano organ odwoławczy,
- w 1 decyzji tj. sygnatura SR 6124.9.2012 zobowiązano inwestora do zdjęcia próchnicznej warstwy gleby i odłożenie jej poza strefę sprzętu, celem późniejszego wykorzystania (decyzja dotycząca inwestycji gazociągowej). Odnośnie braku takiego zapisu w pozostałych decyzjach, Kontrolujący przyjęli od Pani Sylwii Kapusta następujące oświadczenie cyt. „ *Do 2011r. Wydział Ochrony Środowiska i Rolnictwa Starostwa Polkowickiego umieszczał w decyzjach na wyłączenie z produkcji wpis dotyczący zdjęcia i wykorzystania warstwy próchnicznej przez Inwestora we własnym zakresie. Od 2012r. Wydział Ochrony Środowiska i Rolnictwa nie umieszcza w decyzjach tego zapisu, gdyż zgodnie z art. 14 ust. 1 ustawy z dnia 5 lutego 1995 r. o ochronie gruntów i leśnych (Dz. U. z 2004r. Nr 121, poz. 1266 ze zm.) obowiązek zdjęcia oraz wykorzystania próchnicznej warstwy gleby można nałożyć w decyzji o wyłączeniu po zasięgnięciu opinii wójta. W związku z tym, iż zapis tego artykułu nie nakazuje umieszczania tego obowiązku w decyzji na wyłączenie, Starostwo Powiatowe w Polkowicach zrezygnowało z umieszczania tego zapisu w decyzjach”.*

/dowód: akta kontroli str. 25 /

Kompletność dokumentów

Dokumentacja dotycząca wyłączenia gruntów rolnych z produkcji rolniczej prowadzona jest elektronicznie. Każda sprawa w tym systemie, posiadała dołączony komplet niezbędnych dokumentów (skany), ułożonych w sposób chronologiczny wraz z dołączoną decyzją wydaną przez Starostę Polkowickiego.

Naliczanie należności i opłat rocznych

Analizie pod kątem prawidłowości w naliczaniu należności i opłat rocznych poddano decyzje wybrane do kontroli.

Analiza wykazała, iż:

- 1 decyzja dotyczyła gruntów, dla których ustalono należności i opłaty za okres czasowego wyłączenia gruntów z produkcji rolniczej (gazociąg),
- 3 decyzje dotyczyły gruntów, dla których ustalono należności i opłaty za okres trwałego wyłączenia gruntów z produkcji rolniczej,
- w 11 decyzjach inwestorzy zostali zwolnieni z uiszczenia należności i opłat na podstawie art. 12a stanowiącego, że opłat tych nie uiszcza osoba, która wyłączyła grunty z produkcji rolniczej lub leśnej na cele budownictwa mieszkaniowego do 0,0500 ha w przypadku budynku jednorodzinnego,
- nie stwierdzono wydania decyzji, gdzie inwestor zostanie zwolniony z uiszczenia należności na podstawie art. 12 ust. 6 (należność zostanie pomniejszona o wartość gruntu ustalona według cen rynkowych stosowanych w danej miejscowości w obrocie gruntami – oświadczenie inwestora) po zgłoszeniu przez inwestora dnia faktycznego wyłączenia gruntów z produkcji rolniczej,

Wykaz analizowanych decyzji dotyczących wyłączenia gruntów z produkcji rolniczej wydanych w 2012 i 2013 roku w aspekcie naliczania należności i opłat rocznych

lp.	numer decyzji	wysokość opłaty rocznej w zł	wysokość należności w zł	zwolnienie z opłaty	
				w zw. z art. 12 ust. 6	w zw. z art. 12a
1.	SR.6124.5.2012	-	-	-	X
2.	SR.6124.9.2012 (jest to I decyzja wydana w II-etapowym toku	X	X	-	-
3.	SR.6124.13.2012	-	-	-	X
4.	SR.6124.23.2012	-	-	-	X
5.	SR.6124.27.2012	-	-	-	X
6.	SR.6124.31.2012	-	-	-	X
7.	SR.6124.35.2012	397,83	3.978,29	-	-
8.	SR. 6124.42.2012	-	-	-	X
9.	SR.6124.61.2012	21,71	217,07	-	-
10.	SR.6124.67.2012	-	-	-	X
11.	SR.6124.68.2012	7.532,53	75.325,25	-	-
12.	SR.6124.2.2013	-	-	-	X
13.	SR.6124.5.2013	-	-	-	X
14.	SR.6124.10.2013	-	-	-	X
15.	SR.6124.12.2013	-	-	-	X

Stwierdzono, iż naliczenie opłat było zgodne z ustawą z dnia 25 czerwca 2009r. zmieniającą ustawę o ochronie gruntów rolnych i leśnych (Dz. U. z 2009r. Nr 115 poz. 967).

Na 15 decyzji poddanych kontroli, tylko w 3 istniały przesłanki do naliczenia inwestorowi należności i opłat rocznych z tytułu wyłączenia gruntu z produkcji rolniczej. W decyzjach tj. SR.6124.35.2012, SR.6124.61.2012, SR.6124.68.2012 naliczenia należności i opłaty rocznej za grunt wyłączony z produkcji rolniczej były przedstawione prawidłowo.

/dowód: akta kontroli str. 26-52 /

Kontrolujący zapoznali się także z dodatkowo wprowadzonym (przez Panią Sylwię Kapustę - pracownika Wydziału Ochrony Środowiska i Rolnictwa Starostwa Polkowickiego) i prowadzonym na bieżąco *rejestrzem płatników opłat rocznych*, który pozwala na kontrolę inwestorów z dokonywanych opłat rocznych.

III.

Terminowość

Mając na uwadze datę złożenia wniosku w starostwie przez inwestora, w sprawie wydania decyzji zezwalającej na wyłączenie gruntów z produkcji rolniczej, oraz datę wydania decyzji stwierdzono, iż w 15. skontrolowanych decyzjach został zachowany termin określony w art. 35 § 1 Kpa., czyli sprawy zostały załatwione bez zbędnej zwłoki.

IV.

Prawidłowość wydanych decyzji w sprawach rekultywacji i zagospodarowania gruntów

W Starostwie Polkowickim w okresie od 1 stycznia 2012 do dnia kontroli nie została wydana żadna decyzja związana z rekultywacją i zagospodarowaniem gruntów. Wprawdzie prowadzone są sprawy dotyczące rekultywacji, jednakże są to sprawy długoterminowe, w toku.

V.

Statystyka kontroli

Reasumując, w wyniku kontroli sprawdzono 15 decyzji wydanych przez Starostę Polkowickiego, w tym:

- 11 decyzji dotyczących wyłączenia gruntów rolnych z produkcji rolniczej, wydane w 2012 roku, co stanowi 35,5 % w stosunku do wszystkich decyzji wydanych w 2012 roku,
- 4 decyzje dotyczące wyłączenia gruntu z produkcji rolniczej wydane w 2013 roku, co stanowi 44,4 % w stosunku do wszystkich decyzji wydanych w 2013 roku.

Wniosek pokontrolny

W celu usprawnienia funkcjonowania jednostki kontrolowanej w zakresie prawidłowego naliczania ustawowych należności i opłat rocznych, należy podjąć współpracę z Powiatowym

Inspektorem Nadzoru Budowlanego, w kierunku uzyskania informacji o dniu faktycznego wyłączenia gruntu z produkcji rolniczej.

Na podstawie przepisu art. 49 ustawy o kontroli w administracji rządowej proszę o poinformowanie o sposobie wykorzystania wniosku w terminie 30 dni od dnia otrzymania niniejszego wystąpienia pokontrolnego.

Niniejsze wystąpienie pokontrolne sporządzono w dwóch jednobrzmiących egzemplarzach, z których jeden został przekazany dla Starosty Polkowickiego.

Zgodnie z art. 48 ustawy z dnia 15 lipca 2011r. o kontroli w administracji rządowej (Dz. U. Nr 185, poz. 1092) od wystąpienia pokontrolnego nie przysługują środki odwoławcze.

Z up. WÓJEWODY DOLNOŚLĄSKIEGO

Marek Kończak
DYREKTOR WYDZIAŁU
Nieruchomość i Rolnictwa