

**ZARZĄDZENIE NR 442**  
**WOJEWODY DOLNOŚLĄSKIEGO**  
z dnia ~~..5..SIERPNIA~~ 2024 r.

w sprawie powołania Komisji Wojewódzkiej do spraw weryfikacji strat w infrastrukturze samorządu terytorialnego spowodowanych przez klęski żywiołowe

Na podstawie art. 18 ust. 2 w związku z art. 22 pkt 2 oraz art. 17 ustawy z dnia 23 stycznia 2009 r. o wojewodzie i administracji rządowej w województwie (tekst jednolity Dz. U. z 2023 r. poz. 190) oraz w oparciu o „Wytyczne Ministra Administracji Spraw Wewnętrznych i Administracji w sprawie zasad i trybu udzielania jednostkom samorządu terytorialnego dotacji celowych z budżetu państwa na dofinansowanie zadań własnych związanych z remontem i odbudową obiektów budowlanych zniszczonych lub uszkodzonych w wyniku zdarzeń noszących znamiona klęski żywiołowej” z dnia 13 kwietnia 2021 r., zarządza się co następuje:

**§ 1**

1. Powołuje się Komisję Wojewódzką do spraw weryfikacji strat w infrastrukturze samorządu terytorialnego spowodowanych przez klęski żywiołowe (zwaną dalej Komisją Wojewódzką lub Komisją).
2. W skład Komisji Wojewódzkiej wchodzi:
  - 1) Przewodniczący Komisji - Zastępca Dyrektora Wydziału Bezpieczeństwa i Zarządzania Kryzysowego Dolnośląskiego Urzędu Wojewódzkiego we Wrocławiu,
  - 2) Członkowie:
    - dwóch przedstawicieli Oddziału Ochrony Ludności i Logistyki Wydziału Bezpieczeństwa i Zarządzania Kryzysowego Dolnośląskiego Urzędu Wojewódzkiego we Wrocławiu,
3. Każdorazowo osobowy skład Komisji Wojewódzkiej ustala Przewodniczący Komisji. Wskazany skład Komisji Wojewódzkiej nie może liczyć mniej niż 2 członków.
4. Przewodniczący Komisji Wojewódzkiej może zaprosić do udziału w pracach Komisji z głosem doradczym osoby niebędące członkami Komisji, których kwalifikacje i doświadczenie mogą być przydatne w pracach Komisji. Osoby te mogą być zapraszane zarówno spośród pracowników Dolnośląskiego Urzędu Wojewódzkiego we Wrocławiu, jak i poza.

**§ 2**

1. Zadaniem Komisji Wojewódzkiej jest dokonanie analizy protokołów strat sporządzonych przez komisje jednostek samorządu terytorialnego odnośnie zakresu rzeczowego i wartości strat oraz przeprowadzenie wizji lokalnej.
2. Instrukcja w sprawie szacowania i weryfikacji strat w infrastrukturze jednostek samorządu terytorialnego będących następstwem zjawisk noszących znamiona klęsk żywiołowych stanowi załącznik do niniejszego Zarządzenia.

### § 3

Z prac Komisji Wojewódzkiej sporządzany jest protokół.

### § 4

Komisja Wojewódzka działa w przypadku zaistnienia zdarzenia mającego znamiona klęski żywiołowej.

### § 5

Obsługę kancelaryjno – biurową Komisji Wojewódzkiej zapewnia Wydział Bezpieczeństwa i Zarządzania Kryzysowego Dolnośląskiego Urzędu Wojewódzkiego we Wrocławiu.

### § 6

Wykonanie zarządzenia powierza się Zastępcy Dyrektora Wydziału Bezpieczeństwa i Zarządzania Kryzysowego Dolnośląskiego Urzędu Wojewódzkiego we Wrocławiu.

### § 7

Traci moc Zarządzenie nr 244 z dnia 14 czerwca 2021 r. w sprawie powołania Komisji Wojewódzkiej do spraw weryfikacji strat w infrastrukturze samorządu terytorialnego spowodowanych przez klęski żywiołowe.

### § 8

Zarządzenie wchodzi w życie z dniem podpisania.

WOJEWODA DOLNOŚLĄSKI  
  
Maciej Awizert

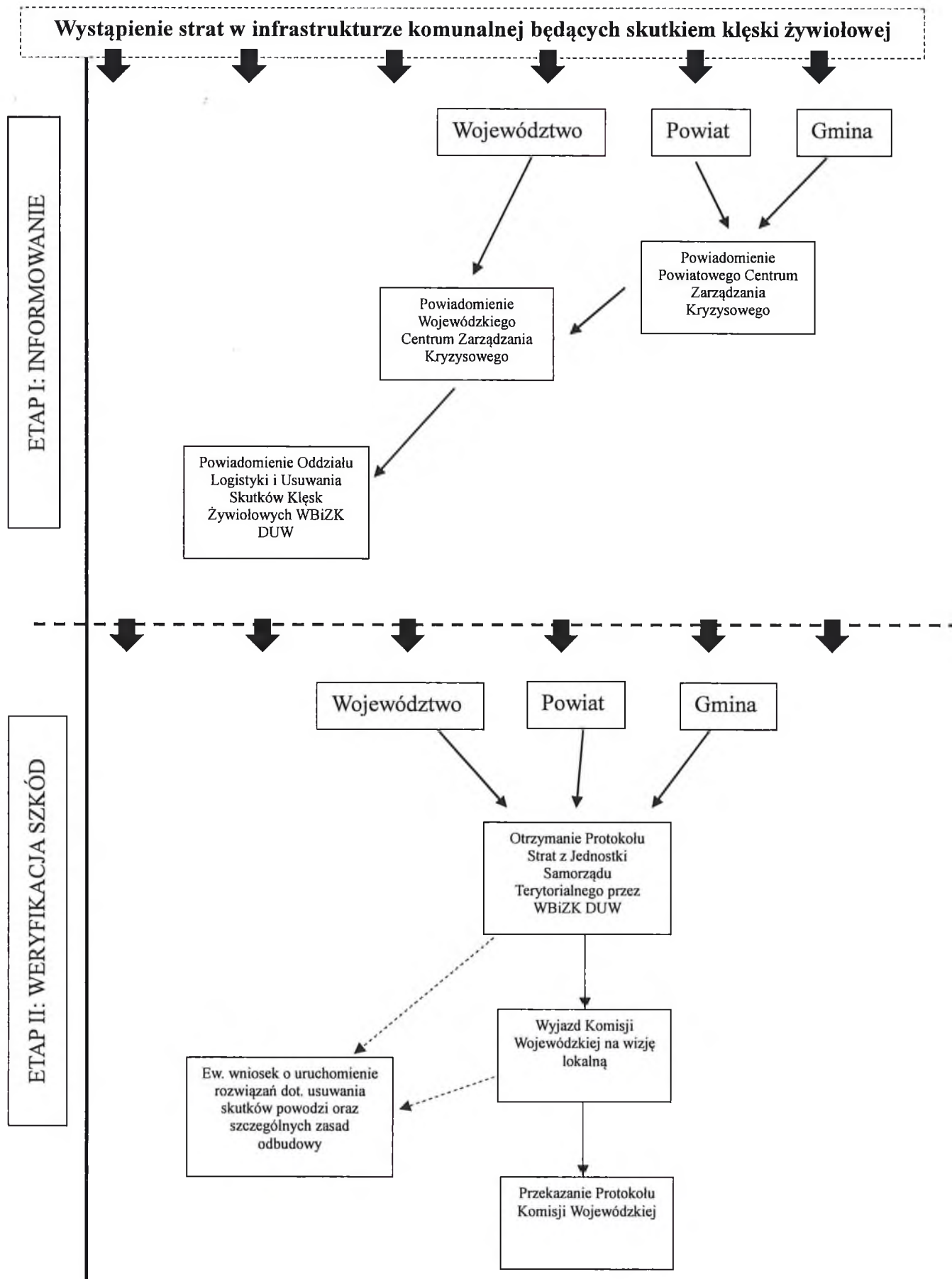
Załącznik nr 1 do Zarządzenia Wojewody Dolnośląskiego  
z dnia ~~5~~ **SIERPNIA** ... 2024 r. nr ~~442~~

w sprawie powołania Komisji Wojewódzkiej do spraw  
weryfikacji strat w infrastrukturze samorządu terytorialnego  
spowodowanych przez klęski żywiołowe.

**Instrukcja w sprawie szacowania i weryfikacji strat  
w infrastrukturze jednostek samorządu terytorialnego będących  
następstwem zjawisk noszących znamiona klęsk żywiołowych.**

**Wrocław**

2024



1. Uproszczony schemat postępowania w przypadku wystąpienia strat będących wynikiem zdarzeń noszących znamiona klęski żywiołowych

## 2. Uwarunkowania prawne:

- 1) Ustawa z dnia 26 kwietnia 2007 r. o zarządzaniu kryzysowym (Dz. U. 2023 r. poz. 122 z późn. zm.)
- 2) Ustawa z dnia 18 kwietnia 2002 r. o stanie klęski żywiołowej (t.j. Dz.U. 2017 poz. 1897)
- 3) Ustawa z dnia 23 stycznia 2009 r. o wojewodzie i administracji rządowej w województwie (t.j. Dz. U. z 2023 r. poz. 190)
- 4) Ustawa z dnia 11 sierpnia 2001 r. o szczególnych zasadach odbudowy, remontów i rozbiórek obiektów budowlanych zniszczonych lub uszkodzonych w wyniku działania żywiołu (t.j. Dz.U. 2020 r. poz. 764 , z późn. zm.)
- 5) Ustawa dnia 16 września 2011 r. o szczególnych rozwiązaniach związanych z usuwaniem skutków powodzi (t.j. Dz. U. z 2024 r. poz. 654)
- 6) Ustawa z dnia z dnia 20 lipca 2017 r. Prawo wodne (Dz. U. z 2023 r. poz. 1478 z późn. zm.)
- 7) Rozporządzenie Ministra Rozwoju i Technologii z 20 grudnia 2021 r. w sprawie określenia metod i podstaw sporządzania kosztorysu inwestorskiego, obliczania planowanych kosztów prac projektowych oraz planowanych kosztów robót budowlanych określonych w programie funkcjonalno-użytkowym (Dz.U. z 2021r. poz. 2458)
- 8) Wytyczne Ministra Administracji Spraw Wewnętrznych i Administracji w sprawie zasad i trybu udzielania jednostkom samorządu terytorialnego dotacji celowych z budżetu państwa na dofinansowanie zadań własnych związanych z remontem i odbudową obiektów budowlanych zniszczonych lub uszkodzonych w wyniku zdarzeń noszących znamiona klęski żywiołowej z dnia 13 kwietnia 2021 r.

## 3. Przedmiot i cel instrukcji:

Instrukcja w sprawie szacowania i weryfikacji strat w infrastrukturze jednostek samorządu terytorialnego będących następstwem zjawisk noszących znamiona klęsk żywiołowych zwana dalej instrukcją, ma na celu określenie sposobu postępowania przy szacowaniu strat w infrastrukturze komunalnej jednostek samorządu terytorialnego z terenu Województwa Dolnośląskiego przez komisje powołane przez jednostki samorządu terytorialnego oraz weryfikacji strat przez Komisję Wojewódzką do spraw weryfikacji strat w infrastrukturze samorządu terytorialnego spowodowanych przez klęski żywiołowe (zwanej dalej Komisją Wojewódzką).

4. Sposób postępowania w przypadku wystąpienia zdarzenia noszącego znamiona klęski żywiołowej:

- 1) Niezwłocznie po wystąpieniu zjawisk noszących znamiona klęski żywiołowej nie później niż w ciągu 48 godzin od ustania zdarzenia należy powiadomić odpowiednie Powiatowe Centrum Zarządzania Kryzysowego (w przypadku gmin) lub Wojewódzkie Centrum Zarządzania Kryzysowego we Wrocławiu (powiaty i województwo). Preferowane jest powiadomienie w systemie POZK. Brak przekazania takiej informacji może stanowić podstawę odmowy weryfikacji strat przez Komisję Wojewódzką.
- 2) Przedstawiciele Wojewody Dolnośląskiego (członkowie Komisji Wojewódzkiej lub pracownicy Wydziału Bezpieczeństwa i Zarządzania Kryzysowego DUW we Wrocławiu) opierając się na zgłoszeniach jednostek samorządu terytorialnego mogą dokonać w terenie wstępnej oceny zakresu strat, utrwalając na dostępnych nośnikach rozmiary i wielkość strat. Wizji dokonuje się w celu potwierdzenia faktu wystąpienia zdarzenia i powstania strat, a także wstępnego określenia ich wielkości i potrzeb jednostki samorządu terytorialnego zaistniałych w związku z wystąpieniem zdarzenia, w obszarze odbudowy infrastruktury. Z przeprowadzonej wizji terenowej sporządza się notatkę służbową, która wraz z załącznikami (m.in. dokumentacją fotograficzną) może być wykorzystana w trakcie wizji terenowej w czasie weryfikowania strat.
- 3) Wójt, Burmistrz, Prezydent Miasta, Starosta lub Marszałek Województwa powołuje Komisję do spraw szacowania strat powstałych w wyniku klęsk żywiołowych w danej jednostce samorządu terytorialnego zwanej dalej Komisją ds. szacowania strat.
- 4) Szacowania strat należy dokonać w najkrótszym możliwym czasie, przystępując do niego niezwłocznie po ustaniu zjawisk noszących znamiona klęsk żywiołowych i zakończyć w ciągu 30 dni od wystąpienia tych zjawisk oraz przesłać protokół strat Komisji ds. szacowania strat, zwany dalej protokołem strat wraz z wymaganymi załącznikami (patrz pkt. 5) do Wydziału Bezpieczeństwa i Zarządzania Kryzysowego w Dolnośląskim Urzędzie Wojewódzkim we Wrocławiu. Dopuszczalne jest przedłużenie terminu szacowania strat do 60 dni od wystąpienia zjawiska noszącego znamiona klęski żywiołowej, po uprzednim pisemnym poinformowaniu Dyrektora Wydziału Bezpieczeństwa i Zarządzania Kryzysowego DUW we Wrocławiu o prowadzonym szacowaniu strat i przyczynach przedłużenia terminu.

Przesłanie ww. dokumentów w możliwie jak najszybszym terminie pozwoli na ewentualne uruchomienie dotacji, o której mowa w ust 4 pkt 13 w bieżącym roku kalendarzowym.

5) Protokół strat powinien zostać sporządzony na wzorze określonym przez Dyrektora Wydziału Bezpieczeństwa i Zarządzania Kryzysowego DUW we Wrocławiu. Razem z ww. protokołem strat należy przedłożyć:

- dokumentację fotograficzną, mapki - w tym umożliwiające odczytanie numerów geodezyjnych działek, w przypadku wykazania numerów działek geodezyjnych w protokole (dopuszczalne jest przekazanie załączników na nośniku elektronicznym). Dokumentacja fotograficzna powinna zostać wykonana niezwłocznie po wystąpieniu zdarzenia i ukazywać skalę strat.

- oświadczenie o prawie własności obiektów;

- oświadczenie o szacowaniu strat zgodnie z wytycznymi wskazanymi w rozporządzeniu Ministra Rozwoju i Technologii z dnia 20 grudnia 2021 r. w sprawie określenia metod i podstaw sporządzania kosztorysu inwestorskiego, obliczania planowanych kosztów prac projektowych oraz planowanych kosztów robót budowlanych określonych w programie funkcjonalno-użytkowym.

- kosztorysy inwestorskie lub szacunkowe sporządzone przez osobę uprawnioną i zatwierdzone przez kierownika jednostki

Protokół należy przesłać w wersji edytowalnej (w formacie .xls lub .ods) na adres poczty elektronicznej [bz@duw.pl](mailto:bz@duw.pl).

6) Przyczynę wystąpienia strat - klęskę żywiołową należy definiować zgodnie z ustawą o stanie klęski żywiołowej oraz definicją powodzi określoną w ustawie Prawo wodne. W przypadku intensywnych opadów przyczynę wystąpienia strat należy uszczegółowić wskazując rodzaj opadu, np.: intensywne opady deszczu, śniegu lub gradu.

7) Straty będące wynikiem różnych zdarzeń noszących znamiona klęsk żywiołowych winny być przedmiotem osobnych protokołów strat.

8) Wskazane straty powinny być dokładnie opisane; w przypadku dróg należy wskazać rodzaj uszkodzonej nawierzchni, ew. ilość uszkodzonych przepustów oraz innych elementów odwodnienia (np.: rowy, korytka ściekowe), uszkodzenia poboczy, chodników a także innych elementów infrastruktury drogi (np.: bariery drogowe).

9) Pracownicy Wydziału Bezpieczeństwa i Zarządzania Kryzysowego DUW we Wrocławiu analizują przekazaną przez jednostkę samorządu terytorialnego dokumentację pod względem formalnym (kompletności dokumentacji i zastosowanie odpowiednich wzorów dokumentów) oraz merytorycznym kierując się uwagami określonymi w ust. 4 pkt 6 – 8. W przypadku stwierdzenia nieprawidłowości w przedłożonej dokumentacji Dyrektor



Wydziału Bezpieczeństwa i Zarządzania Kryzysowego DUW we Wrocławiu wzywa jednostkę samorządu terytorialnego do ich usunięcia.

- 10) Przesłanie do Dolnośląskiego Urzędu Wojewódzkiego we Wrocławiu wymaganych dokumentów jest równoznaczne ze złożeniem wniosku o weryfikację strat przez Komisję Wojewódzką. Komisja Wojewódzka, działając na podstawie zarządzenia Wojewody Dolnośląskiego, w najbliższym możliwym terminie dokonuje wizji terenowej i oceny merytorycznej przedłożonego protokołu strat oraz sporządza protokół Komisji Wojewódzkiej. Jeden z egzemplarzy ww. protokołu otrzymuje jednostka samorządu terytorialnego. Nieprzekazanie protokołu do Dolnośląskiego Urzędu Wojewódzkiego we Wrocławiu w terminie określonym w pkt. 4 może stanowić podstawę do odmowy weryfikacji strat przez Komisję Wojewódzką.
- 11) W protokole Komisji Wojewódzkiej, w uzgodnieniu z uczestniczącymi w weryfikacji strat przedstawicielami jednostki samorządu terytorialnego, nie ujmuje się strat, które nie spełniają przesłanek określonych w odpowiednich wytycznych Ministra Administracji i Cyfryzacji i nie mogą być przedmiotem dofinansowania zewnętrznego. Straty takie mogą być zweryfikowane w przypadku wykazania przez jednostkę samorządu terytorialnego innego interesu prawnego lub faktycznego uzasadniającego ujęcie takich strat w protokole Komisji Wojewódzkiej.
- 12) Po wystąpieniu zdarzenia Gmina na podstawie przepisów ustawy o szczególnych zasadach odbudowy, remontów i rozbiórek obiektów budowlanych zniszczonych lub uszkodzonych w wyniku działania żywiołu oraz ustawy o szczególnych rozwiązaniach związanych z usuwaniem skutków powodzi, a także w oparciu o ustalenia Komisji ds. szacowania strat może (także przed przesłaniem protokołu strat do Dolnośląskiego Urzędu Wojewódzkiego we Wrocławiu) wnioskować o uruchomienie szczególnych rozwiązań, określonych w powyższych ustawach. Straty gmin wnioskujących o uruchomienie rozwiązań określonych w ustawie o szczególnych rozwiązaniach związanych z usuwaniem skutków powodzi oraz jednostek samorządu terytorialnego najbardziej poszkodowanych będą weryfikowane w pierwszej kolejności.
- 13) Na podstawie Wytycznych, o których mowa w ust. 2 pkt 8 oraz protokołu Komisji Wojewódzkiej, jednostka samorządu terytorialnego może otrzymać dotację na zadania związane z remontem, przebudową i odbudową obiektów budowlanych zniszczonych lub



uszkodzonych w wyniku zdarzeń noszących znamiona klęski żywiołowej ujętych w ww. protokole, w roku budżetowym, w którym wystąpiła klęska żywiołowa, a w szczególnie uzasadnionych przypadkach może ubiegać się o dotację na realizację zadań z lat ubiegłych, mających jednak miejsce nie wcześniej niż 2 lata kalendarzowe bezpośrednio poprzedzające rok wystąpienia z wnioskiem o dotację.

- 14) Warunkiem uzyskania dotacji jest zgłoszenie potrzeb przez jednostkę do Wojewody Dolnośląskiego.
- 15) Na podstawie protokołów Komisji Wojewódzkiej sporządza się zbiorcze zestawienie strat na terenie Województwa Dolnośląskiego, które przekazywane jest ministrowi właściwemu do spraw administracji publicznej.
- 16) W przypadku ujawnienia pomyłek pisarskich, rachunkowych lub innych uchybień formalnych w protokole Komisji Wojewódzkiej należy wystąpić do Dyrektora Wydziału Bezpieczeństwa i Zarządzania Kryzysowego Dolnośląskiego Urzędu Wojewódzkiego we Wrocławiu z wnioskiem o dokonanie korekty.
- 17) Wzory obowiązujących dokumentów (protokołu strat, wniosku o uruchomienie szczególnych rozwiązań) określa i upublicznia Dyrektor Wydziału Bezpieczeństwa i Zarządzania Kryzysowego Dolnośląskiego Urzędu Wojewódzkiego we Wrocławiu.

WOJEWODA DOLNOŚLĄSKI  
*Maciej Awizer*

